



ประกาศเทศบาลตำบลบ้านฉাঁ  
เรื่อง การรายงานผลการดำเนินงานในรอบปีงบประมาณ พ.ศ. ๒๕๖๖

\*\*\*\*\*

ด้วยรัฐธรรมนูญ มาตรา ๒๕๓ กำหนดให้ องค์กรปกครองส่วนท้องถิ่น สภาท้องถิ่น และผู้บริหารท้องถิ่น เปิดเผยข้อมูลและรายงานผลการดำเนินงานให้ประชาชนทราบ รวมตลอดทั้งมีกลไกให้ประชาชนในท้องถิ่นมีส่วนร่วมด้วย

ประกอบกับระเบียบกระทรวงมหาดไทยว่าด้วยการจัดทำแผนพัฒนาขององค์กรปกครองส่วนท้องถิ่น พ.ศ. ๒๕๔๘ แก้ไขเพิ่มเติมถึง (ฉบับที่ ๓) พ.ศ. ๒๕๖๑ ข้อ ๓๐ (๕) ผู้บริหารท้องถิ่นเสนอผลการติดตามและประเมินผลต่อสภาท้องถิ่น คณะกรรมการ พัฒนาท้องถิ่น พร้อมทั้งประกาศผลการติดตามและประเมินผลแผนพัฒนาท้องถิ่นให้ประชาชนในท้องถิ่นทราบ ในที่เปิดเผยภายในสิบห้าวันนับแต่วันที่ผู้บริหารท้องถิ่นเสนอผลการติดตามและประเมินผลดังกล่าว และต้อง ปิดประกาศไว้เป็นระยะเวลาไม่น้อยกว่าสามสิบวันโดยอย่างน้อยปีละหนึ่งครั้งภายในเดือนธันวาคมของทุกปี

ดังนั้น เพื่อการปฏิบัติให้เป็นไปตามเจตนารมณ์ ของระเบียบกระทรวงมหาดไทยว่าด้วยการจัดทำแผนพัฒนาขององค์กรปกครองส่วนท้องถิ่น เทศบาลตำบลบ้านฉাঁ จึงขอประกาศผลการดำเนินงานการจัดทำงบประมาณ การใช้จ่าย และผลการดำเนินงาน รวมทั้งการติดตามและประเมินผลแผนพัฒนาท้องถิ่น ในรอบปีงบประมาณ พ.ศ. ๒๕๖๖ มา เพื่อให้ประชาชนได้มีส่วนร่วมในการตรวจสอบและกำกับการบริหารจัดการเทศบาลตำบลบ้านฉাঁ ดังนี้

ก. วิสัยทัศน์ ของเทศบาลตำบลบ้านฉাঁ

บ้านฉাঁน่าอยู่ เชิดชูวัฒนธรรม น้อมนำหลักปรัชญาของเศรษฐกิจพอเพียง มุ่งสู่สังคมอยู่เย็นเป็นสุข

ข. พันธกิจ ของเทศบาลตำบลบ้านฉাঁ

๑. พัฒนาทรัพยากรธรรมชาติและสิ่งแวดล้อมในท้องถิ่น
๒. พัฒนาโครงสร้างพื้นฐาน ผังเมือง และระบบสาธารณสุขปโภคในชุมชน
๓. พัฒนาแหล่งท่องเที่ยวของชุมชน
๔. ปรับปรุงสถานที่ราชการ และหน่วยงานของเทศบาลให้สะอาดน่าอยู่ น่าอาศัย
๕. บูรณะปฏิสังขรณ์ วัดและโบราณสถานในชุมชน
๖. ส่งเสริมศิลปวัฒนธรรม ประเพณี คุณธรรมจริยธรรม และภูมิปัญญาท้องถิ่น
๗. พัฒนาคุณภาพระบบการศึกษาในทุกกระดับ
๘. ส่งเสริมอาชีพ และการรวมกลุ่มอาชีพให้เข้มแข็ง
๙. ส่งเสริมการจัดทำผลิตภัณฑ์ของชุมชนให้ทันสมัย
๑๐. ส่งเสริมการออมและการจัดการหนี้สินภาคครัวเรือน
๑๑. ส่งเสริมการจัดสวัสดิการแก่ผู้สูงอายุ ผู้ด้อยโอกาส ผู้พิการ ผู้ติดเชื้ และประชาชน
๑๒. ส่งเสริมการนำเทคโนโลยี และสารสนเทศมาประยุกต์ใช้ในการดำรงชีวิต
๑๓. พัฒนาระบบการช่วยเหลือผู้ด้อยโอกาสให้เข้าถึงการรักษาพยาบาลอย่างถ้วถึง
๑๔. ส่งเสริมความเป็นระเบียบวินัย สร้างความปลอดภัยจากอาชญากรรม และยาเสพติด ในชุมชน
๑๕. ส่งเสริมสุขภาพอนามัย และสร้างความสามัคคี ด้วยกีฬาและนันทนาการ

๑๖. จัดทำแผนพัฒนาท้องถิ่นแบบบูรณาการ เป็นธรรม และโปร่งใส

๑๗. พัฒนาระบบราชการ ด้วยระบบเทคโนโลยี ให้ประชาชนเข้าถึงบริการได้สะดวก และรวดเร็ว

ค. ยุทธศาสตร์การพัฒนา ของเทศบาลตำบลบ้านฉাঁ ได้กำหนดยุทธศาสตร์และแนวทางการพัฒนายุทธศาสตร์ไว้ ๕ ยุทธศาสตร์ ดังนี้

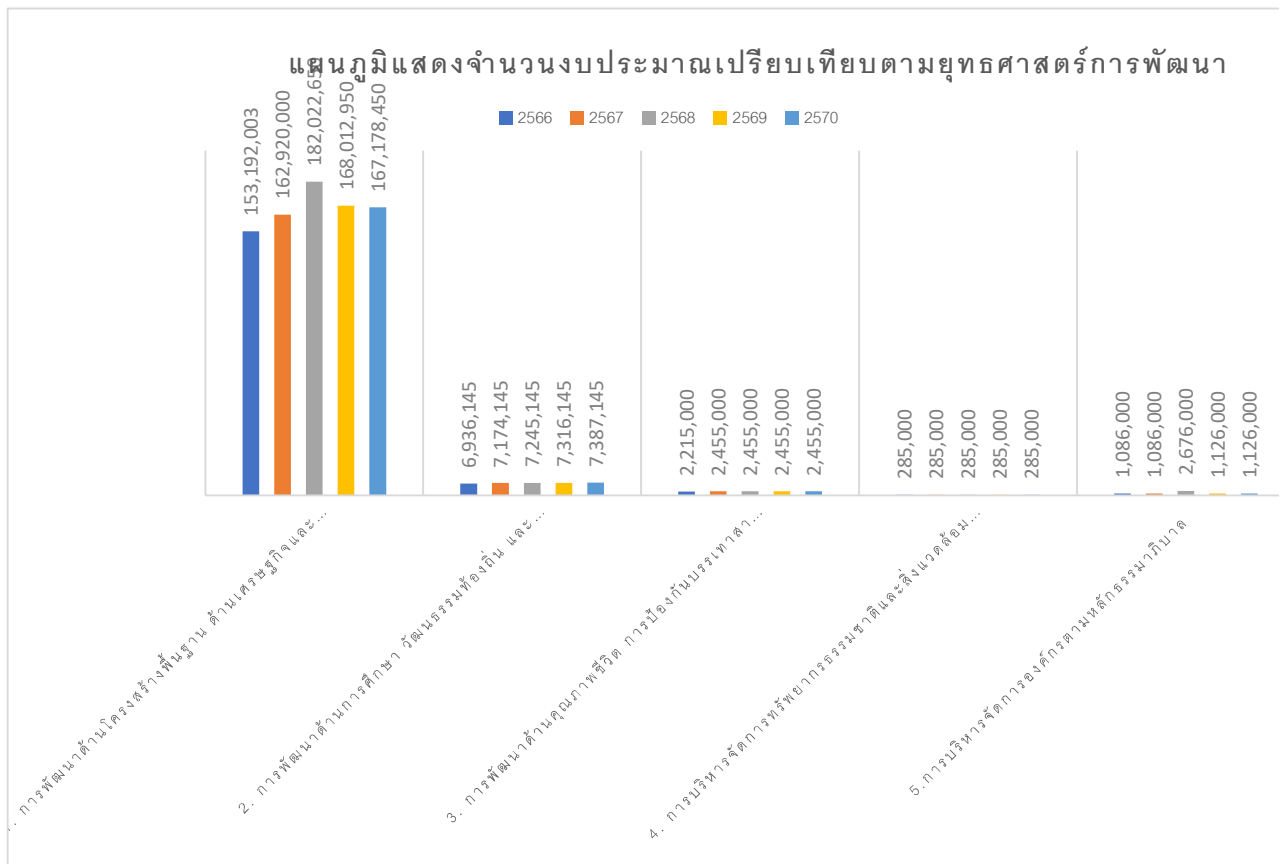
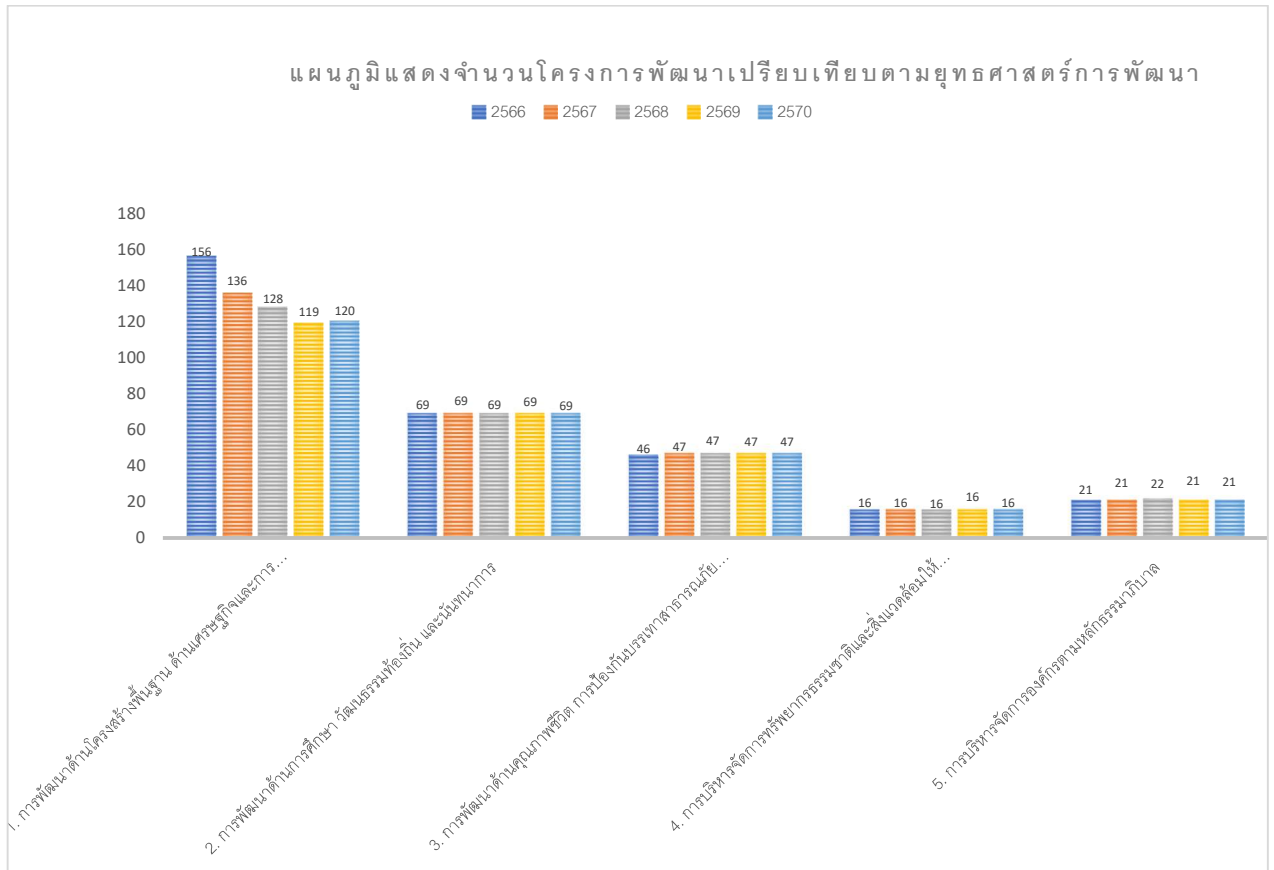
๑. ยุทธศาสตร์การพัฒนาด้านโครงสร้างพื้นฐาน ด้านเศรษฐกิจและการท่องเที่ยว
๒. ยุทธศาสตร์การพัฒนาด้านการศึกษา วัฒนธรรมท้องถิ่น และนันทนาการ
๓. ยุทธศาสตร์การพัฒนาด้านคุณภาพชีวิต การป้องกันบรรเทาสาธารณภัย และการสาธารณสุข
๔. ยุทธศาสตร์การบริหารจัดการทรัพยากรธรรมชาติและสิ่งแวดล้อมให้สมบูรณ์และยั่งยืน
๕. ยุทธศาสตร์การบริหารจัดการองค์กรตามหลักธรรมาภิบาล

ง. การวางแผน

เทศบาลตำบลบ้านฉাঁ ได้จัดทำแผนยุทธศาสตร์การพัฒนาและแผนพัฒนา ๕ ปี (พ.ศ. ๒๕๖๖ - ๒๕๗๐) ตามกระบวนการที่บัญญัติไว้ในระเบียบกระทรวงมหาดไทย โดยผ่านการมีส่วนร่วมของประชาชน เช่น การจัดเวทีประชาคม เพื่อรับฟังปัญหาและความต้องการที่แท้จริงของประชาชนในพื้นที่ ก่อนนำมาจัดทำโครงการเพื่อพัฒนาพื้นที่ ที่บรรจุไว้ในแผนพัฒนา ๕ ปี ต่อไป

เทศบาลตำบลบ้านฉাঁ ได้ประกาศใช้แผนพัฒนา ๕ ปี (พ.ศ. ๒๕๖๖ - ๒๕๗๐) โดยได้กำหนดโครงการที่จะดำเนินการตามแผนพัฒนา ๕ ปี (พ.ศ. ๒๕๖๖ - ๒๕๗๐)

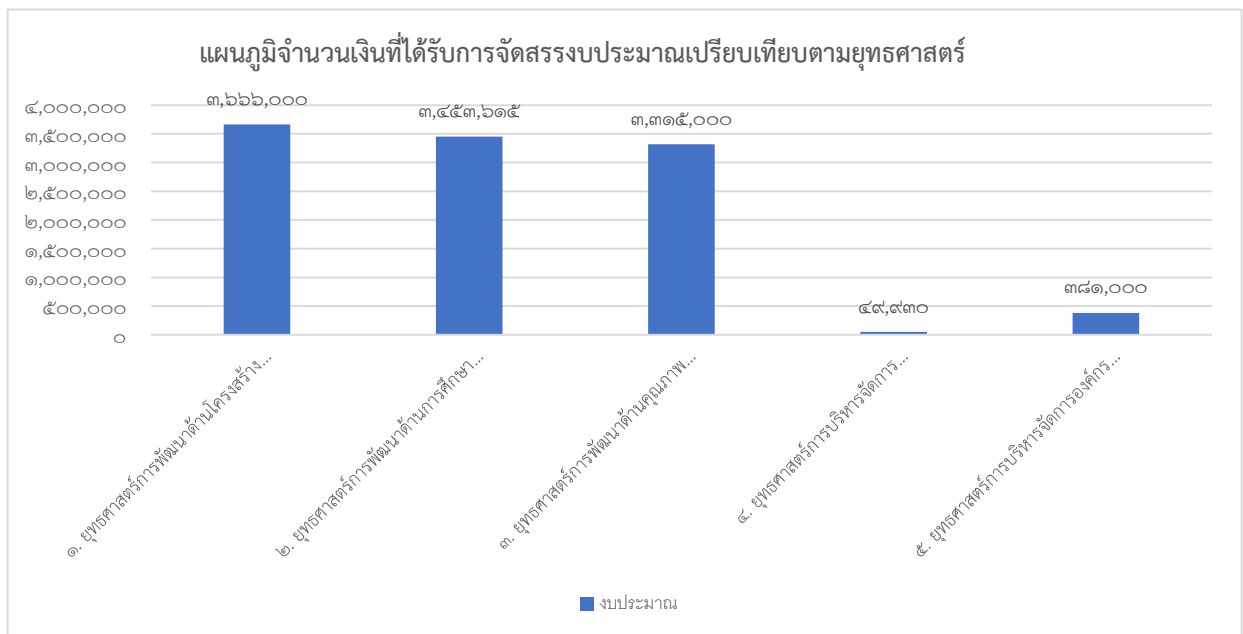
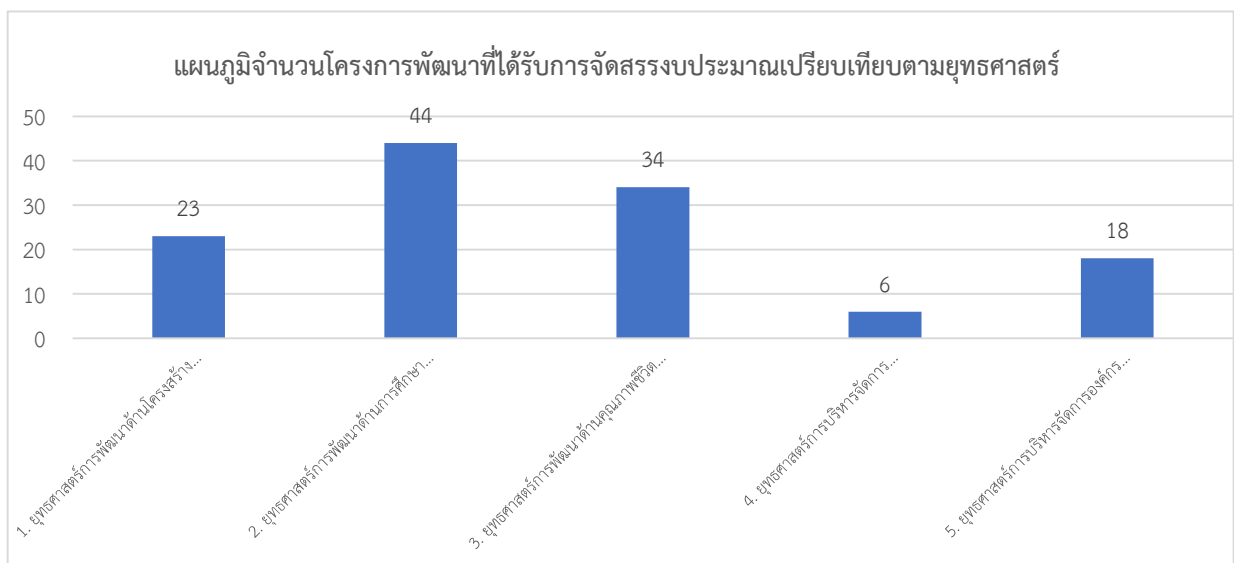
ยุทธศาสตร์	๒๕๖๖		๒๕๖๗		๒๕๖๘		๒๕๖๙		๒๕๗๐	
	จำนวน	งบประมาณ	จำนวน	งบประมาณ	จำนวน	งบประมาณ	จำนวน	งบประมาณ	จำนวน	งบประมาณ
๑. การพัฒนาด้านโครงสร้างพื้นฐาน ด้านเศรษฐกิจและการท่องเที่ยว	๑๕๖	๑,๕๓๓,๑๙๒,๐๐๓	๑๓๖	๑,๖๒๙,๙๒๐,๐๐๐	๑๒๘	๑,๘๒๒,๐๒๒,๖๕๐	๑๑๙	๑,๖๘๐,๐๑๒,๙๕๐	๑๒๐	๑,๖๗๗,๑๗๘,๔๕๐
๒. การพัฒนาด้านการศึกษา วัฒนธรรมท้องถิ่น และนันทนาการ	๖๙	๖,๙๓๖,๑๔๕	๖๙	๗,๑๗๔,๑๔๕	๖๙	๗,๒๔๕,๑๔๕	๖๙	๗,๓๑๖,๑๔๕	๖๙	๗,๓๘๗,๑๔๕
๓. การพัฒนาด้านคุณภาพชีวิต การป้องกันบรรเทาสาธารณภัย และการสาธารณสุข	๔๖	๒,๒๑๕,๐๐๐	๔๗	๒,๔๕๕,๐๐๐	๔๗	๒,๔๕๕,๐๐๐	๔๗	๒,๔๕๕,๐๐๐	๔๗	๒,๔๕๕,๐๐๐
๔. การบริหารจัดการทรัพยากรธรรมชาติและสิ่งแวดล้อมให้สมบูรณ์และยั่งยืน	๑๖	๒๘๕,๐๐๐	๑๖	๒๘๕,๐๐๐	๑๖	๒๘๕,๐๐๐	๑๖	๒๘๕,๐๐๐	๑๖	๒๘๕,๐๐๐
๕. การบริหารจัดการองค์กรตามหลักธรรมาภิบาล	๒๑	๑,๐๘๖,๐๐๐	๒๑	๑,๐๘๖,๐๐๐	๒๒	๒,๖๗๖,๐๐๐	๒๑	๑,๑๒๖,๐๐๐	๒๑	๑,๑๒๖,๐๐๐
<b>รวม</b>	<b>๓๐๘</b>	<b>๑,๖๓๓,๗๑๔,๑๔๘</b>	<b>๒๘๙</b>	<b>๑,๗๓๓,๙๒๐,๑๔๕</b>	<b>๒๘๒</b>	<b>๑,๙๙๓,๖๘๓,๗๙๕</b>	<b>๒๗๒</b>	<b>๑,๗๙๙,๑๙๕,๐๙๕</b>	<b>๒๗๓</b>	<b>๑,๗๘๑,๔๓๑,๕๙๕</b>



จ. การจัดทำงบประมาณ

ผู้บริหารเทศบาลตำบลบ้านกล้วย ได้ประกาศใช้เทศบัญญัติงบประมาณ โดยมีโครงการที่บรรจุอยู่ในเทศบัญญัติงบประมาณ จำนวน ๑๕๖ โครงการ งบประมาณ ๒๑,๙๔๙,๑๑๕ บาท สามารถจำแนกตามยุทธศาสตร์ได้ดังนี้

ยุทธศาสตร์	โครงการ	งบประมาณ
๑. การพัฒนาด้านโครงสร้างพื้นฐาน ด้านเศรษฐกิจและการท่องเที่ยว	๖๕	๑๖,๓๐๓,๕๐๐
๒. การพัฒนาด้านการศึกษา วัฒนธรรมท้องถิ่น และนันทนาการ	๔๔	๔,๐๑๔,๖๑๕
๓. การพัฒนาด้านคุณภาพชีวิต การป้องกันบรรเทาสาธารณภัย และการสาธารณสุข	๒๓	๗๖๕,๐๐๐
๔. การบริหารจัดการทรัพยากรธรรมชาติและสิ่งแวดล้อมให้สมบูรณ์และยั่งยืน	๖	๑๑๕,๐๐๐
๕. การบริหารจัดการองค์กรตามหลักธรรมาภิบาล	๑๘	๗๕๑,๐๐๐
<b>รวม</b>	<b>๑๕๖</b>	<b>๒๑,๙๔๙,๑๑๕</b>



รายละเอียดโครงการที่จะดำเนินงานประจำปีงบประมาณ พ.ศ. ๒๕๖๖ ของเทศบาลตำบลบ้านฉ้า มีดังนี้

ที่	ยุทธศาสตร์	โครงการ	จำนวนงบประมาณ	หน่วยงานที่รับผิดชอบ	แหล่งที่มาของงบประมาณ
๑	๑.การพัฒนาด้านโครงสร้างพื้นฐาน ด้านเศรษฐกิจและการท่องเที่ยว	อุดหนุนการไฟฟ้าส่วนภูมิภาคจังหวัดพะเยา ตามโครงการขยายเขตไฟฟ้าในเขตพื้นที่เทศบาลตำบลบ้านฉ้า	๒๐๐,๐๐๐	กองช่าง	งบประมาณรายจ่ายประจำปี
๒	๑.การพัฒนาด้านโครงสร้างพื้นฐาน ด้านเศรษฐกิจและการท่องเที่ยว	วางท่อคอนกรีตเสริมเหล็ก คสล. พร้อมบ่อพักสายหน้าคริสตจักรถ้ำมั่งคด พื้นที่หมู่ ๗	๑๘๖,๒๐๐	กองช่าง	งบประมาณรายจ่ายประจำปี
๓	๑.การพัฒนาด้านโครงสร้างพื้นฐาน ด้านเศรษฐกิจและการท่องเที่ยว	ก่อสร้างถนน คสล. สายทุ่งห้วยผ่าย พื้นที่หมู่ ๔	๔๙๙,๐๐๐	กองช่าง	งบประมาณรายจ่ายประจำปี
๔	๑.การพัฒนาด้านโครงสร้างพื้นฐาน ด้านเศรษฐกิจและการท่องเที่ยว	ก่อสร้างถนน คสล. สายข้างบ้านนายสมชาย ยศอิน หมู่ที่ ๑๐	๖๕,๐๐๐	กองช่าง	งบประมาณรายจ่ายประจำปี
๕	๑.การพัฒนาด้านโครงสร้างพื้นฐาน ด้านเศรษฐกิจและการท่องเที่ยว	ก่อสร้างถนน คสล. สายสุสานบ้านฉ้า พื้นที่หมู่ ๖	๔๓๒,๐๐๐	กองช่าง	งบประมาณรายจ่ายประจำปี
๖	๑.การพัฒนาด้านโครงสร้างพื้นฐาน ด้านเศรษฐกิจและการท่องเที่ยว	ปรับปรุงอาคารสำนักงานฝ่ายป้องกันและบรรเทาสาธารณภัย	๑๕๗,๑๐๐	กองช่าง	งบประมาณรายจ่ายประจำปี
๗	๑.การพัฒนาด้านโครงสร้างพื้นฐาน ด้านเศรษฐกิจและการท่องเที่ยว	ก่อสร้างโครงหลังคาของศูนย์พัฒนาเด็กเล็กสังกัดกองการศึกษาเทศบาลตำบลบ้านฉ้า	๑๐๘,๕๐๐	กองช่าง	งบประมาณรายจ่ายประจำปี
๘	๑.การพัฒนาด้านโครงสร้างพื้นฐาน ด้านเศรษฐกิจและการท่องเที่ยว	ก่อสร้างถนน คสล. สายทุ่งห้วยผ่าย พื้นที่หมู่ ๖	๔๙๙,๐๐๐	กองช่าง	งบประมาณรายจ่ายประจำปี
๙	๑.การพัฒนาด้านโครงสร้างพื้นฐาน ด้านเศรษฐกิจและการท่องเที่ยว	ก่อสร้างรางระบายน้ำ คสล. สายบ้านอู่ช่วย ถึง บ้านนายท้าย นางเพ็ญ พื้นที่หมู่ ๒	๓๙๙,๘๐๐	กองช่าง	งบประมาณรายจ่ายประจำปี
๑๐	๑.การพัฒนาด้านโครงสร้างพื้นฐาน ด้านเศรษฐกิจและการท่องเที่ยว	ก่อสร้างโครงหลังคาของโรงเรียนอนุบาลเทศบาลตำบลบ้านฉ้า	๔๐,๕๐๐	กองช่าง	งบประมาณรายจ่ายประจำปี
๑๑	๑.การพัฒนาด้านโครงสร้างพื้นฐาน ด้านเศรษฐกิจและการท่องเที่ยว	ถนนลาดยางแอสฟัลท์ติก คอนกรีต (จากบล็อกคอนเวร์สถึงสะพานห้วยนกเค้า) หมู่ที่ ๑๑	๕๐๐,๐๐๐	กองช่าง	งบประมาณรายจ่ายประจำปี
๑๒	๑.การพัฒนาด้านโครงสร้างพื้นฐาน ด้านเศรษฐกิจและการท่องเที่ยว	ก่อสร้างรางระบายน้ำ คสล. สายอาคารพาณิชย์ (ทางหลวง) ถึงบ้านนางบาน มะลิวัลย์ พื้นที่หมู่ ๘	๔๓๗,๙๐๐	กองช่าง	งบประมาณรายจ่ายประจำปี
๑๓	๑.การพัฒนาด้านโครงสร้างพื้นฐาน ด้านเศรษฐกิจและการท่องเที่ยว	ก่อสร้างป้ายชื่อ โรงเรียนและประตูโรงเรียนอนุบาลเทศบาลตำบลบ้านฉ้า พื้นที่หมู่ ๒	๘๕,๕๐๐	กองช่าง	งบประมาณรายจ่ายประจำปี
๑๔	๑.การพัฒนาด้านโครงสร้างพื้นฐาน ด้านเศรษฐกิจและการท่องเที่ยว	ก่อสร้างรั้วโรงเรียนอนุบาลเทศบาลตำบลบ้านฉ้า พื้นที่หมู่ ๒	๑๔๐,๐๐๐	กองช่าง	งบประมาณรายจ่ายประจำปี
๑๕	๑.การพัฒนาด้านโครงสร้างพื้นฐาน ด้านเศรษฐกิจและการท่องเที่ยว	ถนนปรับปรุงผิวถนนโดยปู ASPHALTIC CONCRETE รหัสทางหลวงท้องถิ่น พย.ถ.๑๔-๐๑๑ (สายป่าหนามเฮียง สาย ๑) พื้นที่หมู่ ๑๑	๔,๑๐๕,๐๐๐	กองช่าง	เงินอุดหนุนเฉพาะกิจ
๑๖	๑.การพัฒนาด้านโครงสร้างพื้นฐาน ด้านเศรษฐกิจและการท่องเที่ยว	ถนนปรับปรุงผิวถนนโดยปู ASPHALTIC CONCRETE รหัสทางหลวงท้องถิ่น พย.ถ.๑๔-๐๑๐ (สายรองอินทวน) พื้นที่หมู่ ๕	๒,๐๒๑,๐๐๐	กองช่าง	เงินอุดหนุนเฉพาะกิจ

ที่	ยุทธศาสตร์	โครงการ	จำนวนงบประมาณ	หน่วยงานที่รับผิดชอบ	แหล่งที่มาของงบประมาณ
๑๗	๑. การพัฒนาด้านโครงสร้างพื้นฐาน ด้านเศรษฐกิจและการท่องเที่ยว	ก่อสร้างทางเดินเข้าโรงฆ่าสัตว์เทศบาลตำบลบ้านถ้ำ พื้นที่หมู่ ๔	๕๘,๕๐๐	กองสาธารณสุข	ใช้จ่ายเงินสะสม
๑๘	๑. การพัฒนาด้านโครงสร้างพื้นฐาน ด้านเศรษฐกิจและการท่องเที่ยว	ก่อสร้างถนนคอนกรีตเสริมเหล็ก (สายข้างบ้านนางแกละ) พื้นที่หมู่ ๕	๔๙๒,๐๐๐	กองช่าง	ใช้จ่ายเงินสะสม
๑๙	๑. การพัฒนาด้านโครงสร้างพื้นฐาน ด้านเศรษฐกิจและการท่องเที่ยว	ก่อสร้างถนนคอนกรีตเสริมเหล็ก (สายบ้านนายจ้อย เลิศคำ ถึงบ้านนายโถ มูลเทพ) พื้นที่หมู่ ๕	๔๓๒,๐๐๐	กองช่าง	ใช้จ่ายเงินสะสม
๒๐	๑. การพัฒนาด้านโครงสร้างพื้นฐาน ด้านเศรษฐกิจและการท่องเที่ยว	วางท่อระบายน้ำ พร้อมบ่อพัก คสล. (จากถนนหลวง ถึงบ้านนายบุญช่วย มิ่งขวัญ) พื้นที่หมู่ ๖	๔๙๑,๐๐๐	กองช่าง	ใช้จ่ายเงินสะสม
๒๑	๑. การพัฒนาด้านโครงสร้างพื้นฐาน ด้านเศรษฐกิจและการท่องเที่ยว	ก่อสร้างถนน คสล. (สายข้างบ้านนายพจน์ อินแก้ว) พื้นที่หมู่ ๑๐	๔๙๒,๐๐๐	กองช่าง	ใช้จ่ายเงินสะสม
๒๒	๑. การพัฒนาด้านโครงสร้างพื้นฐาน ด้านเศรษฐกิจและการท่องเที่ยว	ก่อสร้างถนน คสล. ทางเข้าโรงเรียนอนุบาลเทศบาลตำบลบ้านถ้ำและศูนย์พัฒนาเด็กเล็ก พื้นที่หมู่ที่ ๒	๔๓๖,๐๐๐	กองช่าง	ใช้จ่ายเงินสะสม
๒๓	๑. การพัฒนาด้านโครงสร้างพื้นฐาน ด้านเศรษฐกิจและการท่องเที่ยว	ปรับปรุงถนนโดยใช้หินคลุกทางสาธารณประโยชน์เขตเทศบาลฯ (จากหน้าบ้านนายสาธิต อินตะสาร) พื้นที่หมู่ ๔	๓๑,๐๐๐	กองช่าง	ใช้จ่ายเงินสะสม
๒๔	๑. การพัฒนาด้านโครงสร้างพื้นฐาน ด้านเศรษฐกิจและการท่องเที่ยว	ปรับปรุงถนนโดยใช้หินคลุกทางสาธารณะประโยชน์เขตเทศบาลฯ (สายห้วยลึก เริ่มจากแยกสวน อบต.เบ็ญ) พื้นที่หมู่ ๕	๑๐๐,๐๐๐	กองช่าง	ใช้จ่ายเงินสะสม
๒๕	๑. การพัฒนาด้านโครงสร้างพื้นฐาน ด้านเศรษฐกิจและการท่องเที่ยว	ปรับปรุงถนนโดยใช้หินคลุกทางสาธารณะประโยชน์เขตเทศบาลฯ (สายห้วยเสด็จ จากนางวอน ศรีไชยวงศ์) พื้นที่หมู่ ๕	๑๐๐,๐๐๐	กองช่าง	ใช้จ่ายเงินสะสม
๒๖	๑. การพัฒนาด้านโครงสร้างพื้นฐาน ด้านเศรษฐกิจและการท่องเที่ยว	ปรับปรุงถนนโดยใช้หินคลุกทางสาธารณะประโยชน์เขตเทศบาลฯ (สายจำตาเหินจากสวนนายทาน ไชยวุฒิ) พื้นที่หมู่ ๕	๑๕๐,๐๐๐	กองช่าง	ใช้จ่ายเงินสะสม
๒๗	๑. การพัฒนาด้านโครงสร้างพื้นฐาน ด้านเศรษฐกิจและการท่องเที่ยว	ปรับปรุงถนนโดยใช้หินคลุกทางสาธารณะประโยชน์เขตเทศบาลฯ (สายจำตาเหิน เริ่มจากซอยพ่อยีน ก้นทะเล) พื้นที่หมู่ ๕	๘๐,๐๐๐	กองช่าง	ใช้จ่ายเงินสะสม
๒๘	๑. การพัฒนาด้านโครงสร้างพื้นฐาน ด้านเศรษฐกิจและการท่องเที่ยว	ปรับปรุงถนนโดยใช้หินคลุกทางสาธารณะประโยชน์เขตเทศบาลฯ (สายแยกบ่อขะยะ) พื้นที่หมู่ ๕	๑๐๐,๐๐๐	กองช่าง	ใช้จ่ายเงินสะสม
๒๙	๑. การพัฒนาด้านโครงสร้างพื้นฐาน ด้านเศรษฐกิจและการท่องเที่ยว	ปรับปรุงถนนโดยใช้หินคลุกทางสาธารณประโยชน์เขตเทศบาลฯ (สายทุ่งโป่งแกจากนาตาบชุมพรถึงนาผู้ช่วยหลอง) พื้นที่หมู่ ๑๑	๑๐๐,๐๐๐	กองช่าง	ใช้จ่ายเงินสะสม
๓๐	๑. การพัฒนาด้านโครงสร้างพื้นฐาน ด้านเศรษฐกิจและการท่องเที่ยว	ปรับปรุงถนนโดยใช้หินคลุกทางสาธารณประโยชน์เขตเทศบาลฯ (ทุ่งแกสูง สาย ๑) พื้นที่หมู่ ๑๑	๓๐๐,๐๐๐	กองช่าง	ใช้จ่ายเงินสะสม
๓๑	๑. การพัฒนาด้านโครงสร้างพื้นฐาน ด้านเศรษฐกิจและการท่องเที่ยว	ปรับปรุงถนนโดยใช้หินคลุกทางสาธารณประโยชน์เขตเทศบาลฯ (ทุ่งแกสูง สาย ๓) พื้นที่หมู่ ๑๑	๑๐๐,๐๐๐	กองช่าง	ใช้จ่ายเงินสะสม
๓๒	๑. การพัฒนาด้านโครงสร้างพื้นฐาน ด้านเศรษฐกิจและการท่องเที่ยว	ปรับปรุงถนนโดยใช้หินคลุกทางสาธารณประโยชน์เขตเทศบาลฯ (ทุ่งแกสูง สาย ๔) พื้นที่หมู่ ๑๑	๘๐,๐๐๐	กองช่าง	ใช้จ่ายเงินสะสม
๓๓	๑. การพัฒนาด้านโครงสร้างพื้นฐาน ด้านเศรษฐกิจและการท่องเที่ยว	ปรับปรุงถนนโดยใช้หินคลุกทางสาธารณประโยชน์เขตเทศบาลฯ (สายป่าฝักหนอง จากนายศรีเรียง) พื้นที่หมู่ ๑๑	๓๑,๐๐๐	กองช่าง	ใช้จ่ายเงินสะสม

ที่	ยุทธศาสตร์	โครงการ	จำนวนงบประมาณ	หน่วยงานที่รับผิดชอบ	แหล่งที่มาของงบประมาณ
๓๔	๑. การพัฒนาด้านโครงสร้างพื้นฐาน ด้านเศรษฐกิจและการท่องเที่ยว	ปรับปรุงถนนโดยใช้หินคลุกทางสาธารณประโยชน์เขตเทศบาลฯ (เริ่มจากหน้าสวนนายเจริญ พ้าแลบ) พื้นที่หมู่ ๑๑	๒๕๙,๐๐๐	กองช่าง	ใช้จ่ายเงินสะสม
๓๕	๑. การพัฒนาด้านโครงสร้างพื้นฐาน ด้านเศรษฐกิจและการท่องเที่ยว	ปรับปรุงถนนโดยใช้หินคลุกทางสาธารณประโยชน์เขตเทศบาลฯ (สายเดินข่อยจากสามแยกทุ่งสันป่าแก้ว ถึงนาพ่อเส็ง ไชยวุฒิ) พื้นที่หมู่ ๑๑	๙๒,๐๐๐	กองช่าง	ใช้จ่ายเงินสะสม
๓๖	๑. การพัฒนาด้านโครงสร้างพื้นฐาน ด้านเศรษฐกิจและการท่องเที่ยว	ปรับปรุงถนนโดยใช้หินคลุกทางสาธารณประโยชน์เขตเทศบาลฯ (สายทุ่งมะนะ) พื้นที่หมู่ ๑๒	๑๐๐,๐๐๐	กองช่าง	ใช้จ่ายเงินสะสม
๓๗	๑. การพัฒนาด้านโครงสร้างพื้นฐาน ด้านเศรษฐกิจและการท่องเที่ยว	วางท่อระบายน้ำ พร้อมบ่อพัก คสล. (จากบ้านนายลือ ไชยวุฒิ ถึงร่องน้ำข้างบ้านหมวดสมิตร นักเทศ) พื้นที่หมู่ ๑	๒๑๙,๑๐๐	กองช่าง	ใช้จ่ายเงินสะสม
๓๘	๑. การพัฒนาด้านโครงสร้างพื้นฐาน ด้านเศรษฐกิจและการท่องเที่ยว	เรียงหินยาแนว ข้างบ้านนายสมศักดิ์ อินสะอาด) พื้นที่หมู่ ๒	๒๗๒,๐๐๐	กองช่าง	ใช้จ่ายเงินสะสม
๓๙	๑. การพัฒนาด้านโครงสร้างพื้นฐาน ด้านเศรษฐกิจและการท่องเที่ยว	ก่อสร้างถนนคอนกรีตเสริมเหล็ก (ขอยข้างบ้านนางจันทร์ ราชเนตร) พื้นที่หมู่ ๔	๙๕,๕๐๐	กองช่าง	ใช้จ่ายเงินสะสม
๔๐	๑. การพัฒนาด้านโครงสร้างพื้นฐาน ด้านเศรษฐกิจและการท่องเที่ยว	วางท่อระบายน้ำ พร้อมบ่อพัก คสล. (จากข้างบ้านนายอิน ถึงลำห้วยนกเค้า) พื้นที่หมู่ ๕	๒๐๗,๐๐๐	กองช่าง	ใช้จ่ายเงินสะสม
๔๑	๑. การพัฒนาด้านโครงสร้างพื้นฐาน ด้านเศรษฐกิจและการท่องเที่ยว	ก่อสร้างรางระบายน้ำ คสล. (จากบ้านพ้อมนัส เมืองขึ้น ถึงศูนย์หมู่บ้านสันตันเปา) พื้นที่หมู่ ๑๑	๒๐๐,๐๐๐	กองช่าง	ใช้จ่ายเงินสะสม
๔๒	๑. การพัฒนาด้านโครงสร้างพื้นฐาน ด้านเศรษฐกิจและการท่องเที่ยว	ปรับปรุงถนนโดยใช้หินคลุกทางสาธารณประโยชน์เขตเทศบาลฯ (สายบ้านนายหวัง ไชยวุฒิ) พื้นที่หมู่ ๔	๑๔,๐๐๐	กองช่าง	ใช้จ่ายเงินสะสม
๔๓	๑. การพัฒนาด้านโครงสร้างพื้นฐาน ด้านเศรษฐกิจและการท่องเที่ยว	ปรับปรุงถนนโดยใช้หินคลุกทางสาธารณประโยชน์เขตเทศบาลฯ (สายทุ่งห้วยข้าวเน่า) พื้นที่หมู่ ๑๑	๑๐๐,๐๐๐	กองช่าง	ใช้จ่ายเงินสะสม
๔๔	๑. การพัฒนาด้านโครงสร้างพื้นฐาน ด้านเศรษฐกิจและการท่องเที่ยว	ปรับปรุงถนนโดยใช้หินคลุกทางสาธารณประโยชน์เขตเทศบาลฯ (สายจำตาเหิน จากข้างไร่อาจารย์เทวิน) พื้นที่หมู่ ๕	๑๕,๐๐๐	กองช่าง	ใช้จ่ายเงินสะสม
๔๕	๑. การพัฒนาด้านโครงสร้างพื้นฐาน ด้านเศรษฐกิจและการท่องเที่ยว	ปรับปรุงถนนโดยใช้หินคลุกทางสาธารณประโยชน์เขตเทศบาลฯ (สายดงดีหมีชอย ๑) พื้นที่หมู่ ๕	๓๙,๕๐๐	กองช่าง	ใช้จ่ายเงินสะสม
๔๖	๑. การพัฒนาด้านโครงสร้างพื้นฐาน ด้านเศรษฐกิจและการท่องเที่ยว	ปรับปรุงถนนโดยใช้หินคลุกทางสาธารณประโยชน์เขตเทศบาลฯ (สายทุ่งป่าแหม) พื้นที่หมู่ ๖	๕๐,๐๐๐	กองช่าง	ใช้จ่ายเงินสะสม
๔๗	๑. การพัฒนาด้านโครงสร้างพื้นฐาน ด้านเศรษฐกิจและการท่องเที่ยว	ปรับปรุงถนนโดยใช้หินคลุกทางสาธารณประโยชน์ฯ (สายทุ่งมะแกนาก ของหมวดสมิตร นักเทศ) พื้นที่หมู่ ๖	๑๐๐,๐๐๐	กองช่าง	ใช้จ่ายเงินสะสม
๔๘	๑. การพัฒนาด้านโครงสร้างพื้นฐาน ด้านเศรษฐกิจและการท่องเที่ยว	ปรับปรุงถนนโดยใช้หินคลุกทางสาธารณประโยชน์เขตเทศบาลฯ (สายสันป่าแก้วเริ่มจากนาผู้ใหญ่บ้านสุรินทร์ ราชเนตร) พื้นที่หมู่ ๑๑	๒๐,๐๐๐	กองช่าง	ใช้จ่ายเงินสะสม
๔๙	๑. การพัฒนาด้านโครงสร้างพื้นฐาน ด้านเศรษฐกิจและการท่องเที่ยว	ปรับปรุงถนนโดยใช้หินคลุกทางสาธารณประโยชน์เขตเทศบาลฯ (สายป่าหนามเอียง ๒ กำนันรุ่ง) พื้นที่หมู่ ๑๑	๗๐,๐๐๐	กองช่าง	ใช้จ่ายเงินสะสม
๕๐	๑. การพัฒนาด้านโครงสร้างพื้นฐาน ด้านเศรษฐกิจและการท่องเที่ยว	ปรับปรุงถนนโดยใช้หินคลุกทางสาธารณประโยชน์เขตเทศบาลฯ (สายพ่อเพชร ยารังษี) พื้นที่หมู่ ๑๑	๖๕,๐๐๐	กองช่าง	ใช้จ่ายเงินสะสม

ที่	ยุทธศาสตร์	โครงการ	จำนวนงบประมาณ	หน่วยงานที่รับผิดชอบ	แหล่งที่มาของงบประมาณ
๕๑	๑. การพัฒนาด้านโครงสร้างพื้นฐาน ด้านเศรษฐกิจและการท่องเที่ยว	ปรับปรุงถนนโดยใช้หินคลุกทางสาธารณประโยชน์เขตเทศบาลฯ (สายพ้อหลวงสมพรเทียมทอง) พื้นที่หมู่ ๑๑	๑๐๐,๐๐๐	กองช่าง	ใช้จ่ายเงินสะสม
๕๒	๑. การพัฒนาด้านโครงสร้างพื้นฐาน ด้านเศรษฐกิจและการท่องเที่ยว	ปรับปรุงถนนโดยใช้หินคลุกทางสาธารณประโยชน์เขตเทศบาลฯ (สายร่องเดื่อ) พื้นที่หมู่ ๑๑	๒๗๐,๐๐๐	กองช่าง	ใช้จ่ายเงินสะสม
๕๓	๑. การพัฒนาด้านโครงสร้างพื้นฐาน ด้านเศรษฐกิจและการท่องเที่ยว	ปรับปรุงถนนโดยใช้หินคลุกทางสาธารณประโยชน์เขตเทศบาลฯ (สายทิศตะวันออกเหมืองแกเสา สายพ้อเปลี่ยน ฟองกาวิ) พื้นที่หมู่ ๑๑	๑๐๐,๐๐๐	กองช่าง	ใช้จ่ายเงินสะสม
๕๔	๑. การพัฒนาด้านโครงสร้างพื้นฐาน ด้านเศรษฐกิจและการท่องเที่ยว	ปรับปรุงถนนโดยใช้หินคลุกทางสาธารณประโยชน์เขตเทศบาลฯ (สายร่องนกยูงพ้อหลวงยุทธ กันทะวงค์) พื้นที่หมู่ ๑๑	๕๕,๐๐๐	กองช่าง	ใช้จ่ายเงินสะสม
๕๕	๑. การพัฒนาด้านโครงสร้างพื้นฐาน ด้านเศรษฐกิจและการท่องเที่ยว	ปรับปรุงถนนโดยใช้หินคลุกทางสาธารณประโยชน์เขตเทศบาลฯ (สายห้วยถ้ำฝั่งตะวันตกทิศเหนือสะพาน ถึงสวนนายวิทยาภาวีระ) พื้นที่หมู่ ๑๒	๘๐,๐๐๐	กองช่าง	ใช้จ่ายเงินสะสม
๕๖	๑. การพัฒนาด้านโครงสร้างพื้นฐาน ด้านเศรษฐกิจและการท่องเที่ยว	น้อมนำหลักปรัชญาเศรษฐกิจพอเพียงประยุกต์การปฏิบัติ รูปแบบ โคก หนอง นา โมเดล	๔๐,๐๐๐	สำนักปลัด	งบประมาณรายจ่ายประจำปี
๕๗	๑. การพัฒนาด้านโครงสร้างพื้นฐาน ด้านเศรษฐกิจและการท่องเที่ยว	ส่งเสริมสนับสนุนการรวมกลุ่มและพัฒนาศักยภาพกลุ่มด้านอาชีพต่างๆในพื้นที่	๕,๐๐๐	สำนักปลัด	งบประมาณรายจ่ายประจำปี
๕๘	๑. การพัฒนาด้านโครงสร้างพื้นฐาน ด้านเศรษฐกิจและการท่องเที่ยว	อุดหนุนวิสาหกิจชุมชนผู้ปลูกผัก ผลไม้ปลอดภัยบ้านถ้ำ ตามโครงการผลิตผลไม้และผักปลอดภัยและลดต้นทุนการผลิต	๒๐,๐๐๐	สำนักปลัด	งบประมาณรายจ่ายประจำปี
๕๙	๑. การพัฒนาด้านโครงสร้างพื้นฐาน ด้านเศรษฐกิจและการท่องเที่ยว	อุดหนุนวิสาหกิจชุมชนกลุ่มผู้ผลิตหัตถกรรมภูมิปัญญาท้องถิ่น ตามโครงการผลิตหัตถกรรมภูมิปัญญาท้องถิ่น	๒๐,๐๐๐	สำนักปลัด	งบประมาณรายจ่ายประจำปี
๖๐	๑. การพัฒนาด้านโครงสร้างพื้นฐาน ด้านเศรษฐกิจและการท่องเที่ยว	ฝึกอบรมอาชีพลดรายจ่ายเพิ่มรายได้ กลุ่มสตรีกลุ่มผู้สูงอายุกลุ่มเกษตรกรและประชาชนทั่วไป	๒๐,๐๐๐	สำนักปลัด	งบประมาณรายจ่ายประจำปี
๖๑	๑. การพัฒนาด้านโครงสร้างพื้นฐาน ด้านเศรษฐกิจและการท่องเที่ยว	อุดหนุนวิสาหกิจชุมชนกลุ่มส่งเสริมการท่องเที่ยวเชิงเกษตรวิถีชุมชนตำบลบ้านถ้ำ ตามโครงการผลิตสินค้าเกษตรปลอดภัยและลดต้นทุนการผลิต	๒๐,๐๐๐	สำนักปลัด	งบประมาณรายจ่ายประจำปี
๖๒	๑. การพัฒนาด้านโครงสร้างพื้นฐาน ด้านเศรษฐกิจและการท่องเที่ยว	พัฒนาศักยภาพเครือข่ายผู้นำชุมชนตำบลบ้านถ้ำตามหลักปรัชญาเศรษฐกิจพอเพียง	๑๓๕,๐๐๐	สำนักปลัด	งบประมาณรายจ่ายประจำปี
๖๓	๑. การพัฒนาด้านโครงสร้างพื้นฐาน ด้านเศรษฐกิจและการท่องเที่ยว	จัดหาจุดจำหน่ายสินค้าและผลิตภัณฑ์ชุมชน	๑๐,๐๐๐	สำนักปลัด	งบประมาณรายจ่ายประจำปี
๖๔	๑. การพัฒนาด้านโครงสร้างพื้นฐาน ด้านเศรษฐกิจและการท่องเที่ยว	ตลาดสดน้ำซ้อ	๑๐,๐๐๐	กองสาธารณสุข	งบประมาณรายจ่ายประจำปี
๖๕	๑. การพัฒนาด้านโครงสร้างพื้นฐาน ด้านเศรษฐกิจและการท่องเที่ยว	ส่งเสริมการท่องเที่ยวในชุมชนตำบลบ้านถ้ำ	๑๐,๐๐๐	สำนักปลัด	งบประมาณรายจ่ายประจำปี
๖๖	๒. การพัฒนาด้านการศึกษา วัฒนธรรมท้องถิ่น และนันทนาการ	สนับสนุนค่าใช้จ่ายการบริหารสถานศึกษา (ค่าใช้จ่ายอินเทอร์เน็ตโรงเรียนอนุบาลเทศบาลตำบลบ้านถ้ำ)	๑๖,๘๐๐	กองการศึกษา	งบประมาณรายจ่ายประจำปี



ที่	ยุทธศาสตร์	โครงการ	จำนวนงบประมาณ	หน่วยงานที่รับผิดชอบ	แหล่งที่มาของงบประมาณ
๖๗	๒.การพัฒนาทางการศึกษา วัฒนธรรมท้องถิ่น และ นันทนาการ	สนับสนุนค่าใช้จ่ายการบริหารสถานศึกษา (ค่าใช้จ่ายในการส่งเสริมกิจกรรมรักการอ่านใน สถานศึกษา)	๕๐,๐๐๐	กองการศึกษา	งบประมาณ รายจ่ายประจำปี
๖๘	๒.การพัฒนาทางการศึกษา วัฒนธรรมท้องถิ่น และ นันทนาการ	สนับสนุนค่าใช้จ่ายการบริหารสถานศึกษา (ค่าใช้จ่ายสำหรับการพัฒนาผู้ประกอบการวิชาชีพ ครูที่สังกัดศูนย์พัฒนาเด็กเล็กเทศบาลตำบล บ้านถ้ำ)	๗๐,๐๐๐	กองการศึกษา	งบประมาณ รายจ่ายประจำปี
๖๙	๒.การพัฒนาทางการศึกษา วัฒนธรรมท้องถิ่น และ นันทนาการ	สนับสนุนค่าใช้จ่ายการบริหารสถานศึกษา (ค่าใช้จ่ายในการปรับปรุงหลักสูตรสถานศึกษา)	๒๐,๐๐๐	กองการศึกษา	งบประมาณ รายจ่ายประจำปี
๗๐	๒.การพัฒนาทางการศึกษา วัฒนธรรมท้องถิ่น และ นันทนาการ	สนับสนุนค่าใช้จ่ายการบริหารสถานศึกษา (ค่าใช้จ่ายสำหรับการพัฒนาผู้ประกอบการวิชาชีพ ครูที่สังกัดโรงเรียนอนุบาลเทศบาลตำบลบ้าน ถ้ำ)	๖๐,๐๐๐	กองการศึกษา	งบประมาณ รายจ่ายประจำปี
๗๑	๒.การพัฒนาทางการศึกษา วัฒนธรรมท้องถิ่น และ นันทนาการ	อบรมสัมมนา การจัดระบบประกันคุณภาพ การศึกษาภายในสถานศึกษาขั้นพื้นฐานของ องค์กรปกครองส่วนท้องถิ่น ตามกฎกระทรวง การประกันคุณภาพการศึกษา	๑๑,๐๐๐	กองการศึกษา	งบประมาณ รายจ่ายประจำปี
๗๒	๒.การพัฒนาทางการศึกษา วัฒนธรรมท้องถิ่น และ นันทนาการ	บวงสรวงเจ้าพ่อล้านช้าง	๑๐,๐๐๐	กองการศึกษา	งบประมาณ รายจ่ายประจำปี
๗๓	๒.การพัฒนาทางการศึกษา วัฒนธรรมท้องถิ่น และ นันทนาการ	สืบชะตาต้นน้ำขุนน้ำป่อทราย	๕,๐๐๐	กองการศึกษา	งบประมาณ รายจ่ายประจำปี
๗๔	๒.การพัฒนาทางการศึกษา วัฒนธรรมท้องถิ่น และ นันทนาการ	สืบสานประเพณีตานก๋วยสลาก	๕,๐๐๐	กองการศึกษา	งบประมาณ รายจ่ายประจำปี
๗๕	๒.การพัฒนาทางการศึกษา วัฒนธรรมท้องถิ่น และ นันทนาการ	จัดงานประเพณีลอยกระทง	๖๐,๐๐๐	กองการศึกษา	งบประมาณ รายจ่ายประจำปี
๗๖	๒.การพัฒนาทางการศึกษา วัฒนธรรมท้องถิ่น และ นันทนาการ	จัดงานประเพณีแห่เทียนพรรษา	๕,๐๐๐	กองการศึกษา	งบประมาณ รายจ่ายประจำปี
๗๗	๒.การพัฒนาทางการศึกษา วัฒนธรรมท้องถิ่น และ นันทนาการ	แข่งขันกีฬาศูนย์พัฒนาเด็กเล็ก	๓๐,๐๐๐	กองการศึกษา	งบประมาณ รายจ่ายประจำปี
๗๘	๒.การพัฒนาทางการศึกษา วัฒนธรรมท้องถิ่น และ นันทนาการ	สนับสนุนค่าใช้จ่ายการบริหารสถานศึกษา (ค่าใช้จ่ายในแข่งขันกีฬาโรงเรียนอนุบาล เทศบาลตำบลบ้านถ้ำ)	๔๐,๐๐๐	กองการศึกษา	งบประมาณ รายจ่ายประจำปี
๗๙	๒.การพัฒนาทางการศึกษา วัฒนธรรมท้องถิ่น และ นันทนาการ	แข่งขันกีฬา ประชาชน เยาวชนตำบลบ้านถ้ำ ด้านยาเสพติด ประจำปี	๗๐,๐๐๐	กองการศึกษา	งบประมาณ รายจ่ายประจำปี
๘๐	๒.การพัฒนาทางการศึกษา วัฒนธรรมท้องถิ่น และ นันทนาการ	สนับสนุนค่าใช้จ่ายการบริหารสถานศึกษา (ค่าใช้จ่ายสำหรับโครงการแข่งขันทักษะวิชาการ ระดับประเทศ)	๓๐,๐๐๐	กองการศึกษา	งบประมาณ รายจ่ายประจำปี
๘๑	๒.การพัฒนาทางการศึกษา วัฒนธรรมท้องถิ่น และ นันทนาการ	สนับสนุนค่าใช้จ่ายการบริหารสถานศึกษา (ค่าใช้จ่ายสำหรับโครงการแข่งขันทักษะวิชาการ ระดับภาค (ศูนย์พัฒนาเด็กเล็กตำบลบ้านถ้ำ))	๓๐,๐๐๐	กองการศึกษา	งบประมาณ รายจ่ายประจำปี
๘๒	๒.การพัฒนาทางการศึกษา วัฒนธรรมท้องถิ่น และ นันทนาการ	เงินอุดหนุนสำหรับสนับสนุนอาหารกลางวัน โรงเรียนบ้านถ้ำประชาบำรุง	๓๖๕,๐๐๐	กองการศึกษา	งบประมาณ รายจ่ายประจำปี

ที่	ยุทธศาสตร์	โครงการ	จำนวนงบประมาณ	หน่วยงานที่รับผิดชอบ	แหล่งที่มาของงบประมาณ
๘๓	๒.การพัฒนาทางการศึกษา วัฒนธรรมท้องถิ่น และ นันทนาการ	เงินอุดหนุนสำหรับสนับสนุนอาหารกลางวัน โรงเรียนบ้านถ้ำประชานุเคราะห์	๘๙๒,๘๐๐	กองการศึกษา	งบประมาณ รายจ่ายประจำปี
๘๔	๒.การพัฒนาทางการศึกษา วัฒนธรรมท้องถิ่น และ นันทนาการ	วันเด็กแห่งชาติ	๕๐,๐๐๐	กองการศึกษา	งบประมาณ รายจ่ายประจำปี
๘๕	๒.การพัฒนาทางการศึกษา วัฒนธรรมท้องถิ่น และ นันทนาการ	สนับสนุนค่าใช้จ่ายการบริหารสถานศึกษา (ค่าใช้จ่ายในการพัฒนาแหล่งเรียนรู้ในโรงเรียน)	๕๐,๐๐๐	กองการศึกษา	งบประมาณ รายจ่ายประจำปี
๘๖	๒.การพัฒนาทางการศึกษา วัฒนธรรมท้องถิ่น และ นันทนาการ	สนับสนุนค่าใช้จ่ายการบริหารสถานศึกษา (ค่าใช้จ่ายในการจัดหาอาหารกลางวันสำหรับ ศูนย์พัฒนาเด็กเล็กถ้ำอานามย์)	๑๒๖,๐๔๕	กองการศึกษา	งบประมาณ รายจ่ายประจำปี
๘๗	๒.การพัฒนาทางการศึกษา วัฒนธรรมท้องถิ่น และ นันทนาการ	สนับสนุนค่าใช้จ่ายการบริหารสถานศึกษา (ค่าใช้จ่ายในการจัดหาอาหารกลางวันสำหรับ ศูนย์พัฒนาเด็กเล็กถ้ำมั่งคั่ง)	๑๓๘,๐๔๕	กองการศึกษา	งบประมาณ รายจ่ายประจำปี
๘๘	๒.การพัฒนาทางการศึกษา วัฒนธรรมท้องถิ่น และ นันทนาการ	อบรมพัฒนาบุคลากรทางการศึกษา	๓๐,๐๐๐	กองการศึกษา	งบประมาณ รายจ่ายประจำปี
๘๙	๒.การพัฒนาทางการศึกษา วัฒนธรรมท้องถิ่น และ นันทนาการ	สนับสนุนค่าใช้จ่ายการบริหารสถานศึกษา (ค่าใช้จ่ายในการจัดการศึกษาสำหรับศูนย์ พัฒนาเด็กเล็กตำบลบ้านถ้ำ ค่าหนังสือเรียน อุปกรณ์การเรียน ค่าเครื่องแบบนักเรียนและค่า กิจกรรมพัฒนาคุณภาพผู้เรียน)	๙๓,๗๙๐	กองการศึกษา	งบประมาณ รายจ่ายประจำปี
๙๐	๒.การพัฒนาทางการศึกษา วัฒนธรรมท้องถิ่น และ นันทนาการ	สนับสนุนค่าใช้จ่ายการบริหารสถานศึกษา (ค่าใช้จ่ายในการจัดหาอาหารกลางวันสำหรับ เด็กนักเรียนโรงเรียนอนุบาลเทศบาลตำบล บ้านถ้ำ)	๔๙๗,๖๐๐	กองการศึกษา	งบประมาณ รายจ่ายประจำปี
๙๑	๒.การพัฒนาทางการศึกษา วัฒนธรรมท้องถิ่น และ นันทนาการ	สนับสนุนค่าใช้จ่ายการบริหารสถานศึกษา (ค่าใช้จ่ายในการรณรงค์ป้องกันยาเสพติดใน สถานศึกษา)	๒๑,๐๐๐	กองการศึกษา	งบประมาณ รายจ่ายประจำปี
๙๒	๒.การพัฒนาทางการศึกษา วัฒนธรรมท้องถิ่น และ นันทนาการ	สนับสนุนค่าใช้จ่ายการบริหารสถานศึกษา (ค่าใช้จ่ายสำหรับโครงการแข่งขันทักษะวิชาการ ระดับภาค (โรงเรียนอนุบาลเทศบาลตำบล บ้านถ้ำ)	๓๐,๐๐๐	กองการศึกษา	งบประมาณ รายจ่ายประจำปี
๙๓	๒.การพัฒนาทางการศึกษา วัฒนธรรมท้องถิ่น และ นันทนาการ	อบรมสัมมนา การจัดระบบประกันคุณภาพ การศึกษาภายในสถานศึกษาปฐมวีย์ขององค์กร ปกครองส่วนท้องถิ่น ตามกฎกระทรวงการ ประกันคุณภาพการศึกษา	๑๑,๐๐๐	กองการศึกษา	งบประมาณ รายจ่ายประจำปี
๙๔	๒.การพัฒนาทางการศึกษา วัฒนธรรมท้องถิ่น และ นันทนาการ	สนับสนุนค่าใช้จ่ายการบริหารสถานศึกษา (ค่าใช้จ่ายในการจัดหาอาหารกลางวันสำหรับ ศูนย์พัฒนาเด็กเล็กวัดรัตนคูหาอาราม)	๑๐๓,๔๖๕	กองการศึกษา	งบประมาณ รายจ่ายประจำปี
๙๕	๒.การพัฒนาทางการศึกษา วัฒนธรรมท้องถิ่น และ นันทนาการ	อุดหนุนโรงเรียนถ้ำปินวิทยาคม ตามโครงการ พัฒนาคุณธรรม จริยธรรมและคุณลักษณะอัน พึงประสงค์ของนักเรียน	๑๐,๐๐๐	กองการศึกษา	งบประมาณ รายจ่ายประจำปี
๙๖	๒.การพัฒนาทางการศึกษา วัฒนธรรมท้องถิ่น และ นันทนาการ	สนับสนุนค่าใช้จ่ายการบริหารสถานศึกษา (ค่าใช้จ่ายโครงการส่งเสริมการเรียนรู้เด็ก ปฐมวัยท้องถิ่นไทย ผ่านการเล่น)	๑๐๐,๐๐๐	กองการศึกษา	งบประมาณ รายจ่ายประจำปี
๙๗	๒.การพัฒนาทางการศึกษา วัฒนธรรมท้องถิ่น และ นันทนาการ	สนับสนุนค่าใช้จ่ายการบริหารสถานศึกษา (ค่าใช้จ่ายในการพัฒนา/ปรับปรุงห้องสมุด โรงเรียน)	๑๐๐,๐๐๐	กองการศึกษา	งบประมาณ รายจ่ายประจำปี

ที่	ยุทธศาสตร์	โครงการ	จำนวนงบประมาณ	หน่วยงานที่รับผิดชอบ	แหล่งที่มาของงบประมาณ
๙๘	๒.การพัฒนาทางการศึกษา วัฒนธรรมท้องถิ่น และ นันทนาการ	สนับสนุนค่าใช้จ่ายการบริหารสถานศึกษา (ค่าจัดการเรียนการสอน (รายหัว) ของศูนย์พัฒนาเด็กเล็ก)	๑๔๑,๑๐๐	กองการศึกษา	งบประมาณ รายจ่ายประจำปี
๙๙	๒.การพัฒนาทางการศึกษา วัฒนธรรมท้องถิ่น และ นันทนาการ	อุดหนุนโรงเรียนบ้านถ้ำประชาาเคราะห์ ตามโครงการยกระดับผลสัมฤทธิ์ทางการเรียน ๘ กลุ่มสาระ	๑๐,๐๐๐	กองการศึกษา	งบประมาณ รายจ่ายประจำปี
๑๐๐	๒.การพัฒนาทางการศึกษา วัฒนธรรมท้องถิ่น และ นันทนาการ	สนับสนุนค่าใช้จ่ายการบริหารสถานศึกษา (ค่าใช้จ่ายในการจัดการศึกษาตั้งแต่ระดับอนุบาลจนจบการศึกษาขั้นพื้นฐาน ค่าหนังสือเรียน อุปกรณ์การเรียน ค่าเครื่องแบบนักเรียน และค่ากิจกรรมพัฒนาคุณภาพผู้เรียนของโรงเรียนอนุบาลเทศบาลตำบลบ้านถ้ำ)	๑๒๖,๓๙๐	กองการศึกษา	งบประมาณ รายจ่ายประจำปี
๑๐๑	๒.การพัฒนาทางการศึกษา วัฒนธรรมท้องถิ่น และ นันทนาการ	สนับสนุนค่าใช้จ่ายการบริหารสถานศึกษา (ค่าใช้จ่ายตามโครงการสานสัมพันธ์วันแห่งความสำเร็จโรงเรียนอนุบาลเทศบาลตำบลบ้านถ้ำ)	๑๕๐,๐๐	กองการศึกษา	งบประมาณ รายจ่ายประจำปี
๑๐๒	๒.การพัฒนาทางการศึกษา วัฒนธรรมท้องถิ่น และ นันทนาการ	สนับสนุนค่าใช้จ่ายการบริหารสถานศึกษา (ค่าใช้จ่ายในการจัดหาอาหารกลางวันสำหรับศูนย์พัฒนาเด็กเล็กวัดสุวรรณคูหา	๑๗๕,๔๘๐	กองการศึกษา	งบประมาณ รายจ่ายประจำปี
๑๐๓	๒.การพัฒนาทางการศึกษา วัฒนธรรมท้องถิ่น และ นันทนาการ	สนับสนุนค่าใช้จ่ายการบริหารสถานศึกษา (ค่าใช้จ่ายในการจัดการศึกษาตั้งแต่ระดับอนุบาลจนจบการศึกษาขั้นพื้นฐาน (ค่าจัดการเรียนการสอนเงินรายหัวของโรงเรียนอนุบาลเทศบาลตำบลบ้านถ้ำ)	๑๗๕,๑๐๐	กองการศึกษา	งบประมาณ รายจ่ายประจำปี
๑๐๔	๒.การพัฒนาทางการศึกษา วัฒนธรรมท้องถิ่น และ นันทนาการ	อุดหนุนโรงเรียนบ้านถ้ำประชาาเคราะห์ ตามโครงการส่งเสริมคุณธรรมและจริยธรรม	๑๐,๐๐๐	กองการศึกษา	งบประมาณ รายจ่ายประจำปี
๑๐๕	๒.การพัฒนาทางการศึกษา วัฒนธรรมท้องถิ่น และ นันทนาการ	อุดหนุนโรงเรียนบ้านถ้ำประชาาบำรุง ตามโครงการยกระดับผลสัมฤทธิ์ทางการเรียน O-NET,NT	๑๐,๐๐๐	กองการศึกษา	งบประมาณ รายจ่ายประจำปี
๑๐๖	๒.การพัฒนาทางการศึกษา วัฒนธรรมท้องถิ่น และ นันทนาการ	อุดหนุนโรงเรียนบ้านถ้ำประชาาบำรุง ตามโครงการพัฒนาทักษะภาษาอังกฤษเพื่อการสื่อสาร	๑๐,๐๐๐	กองการศึกษา	งบประมาณ รายจ่ายประจำปี
๑๐๗	๒.การพัฒนาทางการศึกษา วัฒนธรรมท้องถิ่น และ นันทนาการ	อุดหนุนโรงเรียนถ้ำปินวิทยาคม ตามโครงการยกระดับผลสัมฤทธิ์ทางการเรียนของนักเรียน (สอนเสริมช่วงปิดภาคเรียน)	๑๐,๐๐๐	กองการศึกษา	งบประมาณ รายจ่ายประจำปี
๑๐๘	๒.การพัฒนาทางการศึกษา วัฒนธรรมท้องถิ่น และ นันทนาการ	อุดหนุนโรงเรียนถ้ำปินวิทยาคม ตามโครงการบริหารจัดการขยะโรงเรียนถ้ำปินวิทยาคม	๑๐,๐๐๐	กองการศึกษา	งบประมาณ รายจ่ายประจำปี
๑๐๙	๒.การพัฒนาทางการศึกษา วัฒนธรรมท้องถิ่น และ นันทนาการ	จัดงานประเพณีสงกรานต์	๑๙๐,๐๐๐	กองการศึกษา	งบประมาณ รายจ่ายประจำปี
๑๑๐	๓.การพัฒนาด้านคุณภาพชีวิต การป้องกันบรรเทาสาธารณภัย และการสาธารณสุข	พัฒนาศักยภาพการจัดทำแผนพัฒนาหมู่บ้านและชุมชน	๑๕,๐๐๐	สำนักปลัด	งบประมาณ รายจ่ายประจำปี
๑๑๑	๓.การพัฒนาด้านคุณภาพชีวิต การป้องกันบรรเทาสาธารณภัย และการสาธารณสุข	พัฒนาคุณภาพเด็ก (วัยใสใจทำดี : Teen To Be Good)	๒๐,๐๐๐	สำนักปลัด	งบประมาณ รายจ่ายประจำปี
๑๑๒	๓.การพัฒนาด้านคุณภาพชีวิต การป้องกันบรรเทาสาธารณภัย และการสาธารณสุข	อบรมเด็กและเยาวชนตำบลบ้านถ้ำป้องกันยาเสพติด	๒๐,๐๐๐	สำนักปลัด	งบประมาณ รายจ่ายประจำปี

ที่	ยุทธศาสตร์	โครงการ	จำนวนงบประมาณ	หน่วยงานที่รับผิดชอบ	แหล่งที่มาของงบประมาณ
๑๑๓	๓.การพัฒนาด้านคุณภาพชีวิต การป้องกันบรรเทาสาธารณภัย และการสาธารณสุข	บริหารจัดการระบบการแพทย์ฉุกเฉินของเทศบาลตำบลบ้านถ้ำ	๓๐,๐๐๐	สำนักปลัด	งบประมาณรายจ่ายประจำปี
๑๑๔	๓.การพัฒนาด้านคุณภาพชีวิต การป้องกันบรรเทาสาธารณภัย และการสาธารณสุข	ฝึกซ้อมแผนป้องกันอุบัติเหตุทางถนน	๒๐,๐๐๐	สำนักปลัด	งบประมาณรายจ่ายประจำปี
๑๑๕	๓.การพัฒนาด้านคุณภาพชีวิต การป้องกันบรรเทาสาธารณภัย และการสาธารณสุข	อุดหนุนคณะกรรมการหมู่บ้าน (หมู่ที่ ๑ - ๑๒) ตามโครงการพระราชดำริด้านสาธารณสุข	๒๔๐,๐๐๐	กองสาธารณสุข	งบประมาณรายจ่ายประจำปี
๑๑๖	๓.การพัฒนาด้านคุณภาพชีวิต การป้องกันบรรเทาสาธารณภัย และการสาธารณสุข	ฝึกอบรมชุดปฏิบัติการจิตอาสาภัยพิบัติประจำองค์กรปกครองส่วนท้องถิ่น	๒๐,๐๐๐	สำนักปลัด	งบประมาณรายจ่ายประจำปี
๑๑๗	๓.การพัฒนาด้านคุณภาพชีวิต การป้องกันบรรเทาสาธารณภัย และการสาธารณสุข	พัฒนาศักยภาพผู้สูงอายุตำบลบ้านถ้ำ	๒๐,๐๐๐	สำนักปลัด	งบประมาณรายจ่ายประจำปี
๑๑๘	๓.การพัฒนาด้านคุณภาพชีวิต การป้องกันบรรเทาสาธารณภัย และการสาธารณสุข	ร่วมทำ ร่วมคิด พิชิตยุ่งร้าย	๕๐,๐๐๐	กองสาธารณสุข	งบประมาณรายจ่ายประจำปี
๑๑๙	๓.การพัฒนาด้านคุณภาพชีวิต การป้องกันบรรเทาสาธารณภัย และการสาธารณสุข	สัตว์ปลอดโรค คนปลอดภัยจากโรคพิษสุนัขบ้า ตามพระปณิธานศาสตราจารย์ ดร.สมเด็จเจ้าฟ้าฯ กรมพระศรีสวางควัฒนวรขัตติยราชนารี	๓๐,๐๐๐	กองสาธารณสุข	งบประมาณรายจ่ายประจำปี
๑๒๐	๓.การพัฒนาด้านคุณภาพชีวิต การป้องกันบรรเทาสาธารณภัย และการสาธารณสุข	ป้องกันและระงับโรคติดต่อ	๔๐,๐๐๐	กองสาธารณสุข	งบประมาณรายจ่ายประจำปี
๑๒๑	๓.การพัฒนาด้านคุณภาพชีวิต การป้องกันบรรเทาสาธารณภัย และการสาธารณสุข	ป้องกันและแก้ไข ปัญหาความรุนแรงต่อเด็ก สตรีและบุคคลในครอบครัว	๒๐,๐๐๐	สำนักปลัด	งบประมาณรายจ่ายประจำปี
๑๒๒	๓.การพัฒนาด้านคุณภาพชีวิต การป้องกันบรรเทาสาธารณภัย และการสาธารณสุข	อบรมพัฒนาศักยภาพ แกนนำในการควบคุมป้องกัน โรคติดต่อในชุมชน	๑๐,๐๐๐	กองสาธารณสุข	งบประมาณรายจ่ายประจำปี
๑๒๓	๓.การพัฒนาด้านคุณภาพชีวิต การป้องกันบรรเทาสาธารณภัย และการสาธารณสุข	จัดกิจกรรมส่งเสริมบทบาทสตรีงานเทศบาล ดอกคำใต้งาม	๒๐,๐๐๐	สำนักปลัด	งบประมาณรายจ่ายประจำปี
๑๒๔	๓.การพัฒนาด้านคุณภาพชีวิต การป้องกันบรรเทาสาธารณภัย และการสาธารณสุข	พัฒนาคุณภาพชีวิตผู้พิการ และประชาชนในเขตเทศบาลตำบลบ้านถ้ำ	๒๐,๐๐๐	สำนักปลัด	งบประมาณรายจ่ายประจำปี
๑๒๕	๓.การพัฒนาด้านคุณภาพชีวิต การป้องกันบรรเทาสาธารณภัย และการสาธารณสุข	ฝึกซ้อมแผนป้องกันระงับอัคคีภัย	๒๐,๐๐๐	สำนักปลัด	งบประมาณรายจ่ายประจำปี
๑๒๖	๓.การพัฒนาด้านคุณภาพชีวิต การป้องกันบรรเทาสาธารณภัย และการสาธารณสุข	ป้องกันและแก้ไข ปัญหาการตั้งครกรักก่อวินัยอันควร	๒๐,๐๐๐	สำนักปลัด	งบประมาณรายจ่ายประจำปี
๑๒๗	๓.การพัฒนาด้านคุณภาพชีวิต การป้องกันบรรเทาสาธารณภัย และการสาธารณสุข	ฝึกอบรมให้ความรู้ด้านการป้องกันและบรรเทาสาธารณภัย สถานศึกษาและประชาชนทั่วไป	๒๐,๐๐๐	สำนักปลัด	งบประมาณรายจ่ายประจำปี
๑๒๘	๓.การพัฒนาด้านคุณภาพชีวิต การป้องกันบรรเทาสาธารณภัย และการสาธารณสุข	ป้องกันและแก้ไขปัญหายาเสพติดในชุมชน	๑๐,๐๐๐	สำนักปลัด	งบประมาณรายจ่ายประจำปี
๑๒๙	๓.การพัฒนาด้านคุณภาพชีวิต การป้องกันบรรเทาสาธารณภัย และการสาธารณสุข	ช่วยเหลือประชาชนในการ แก้ไขปัญหาความยากจนและ สวัสดิการอื่น ๆ แก่ผู้ด้อยโอกาส และผู้ยากจน ครอบครัว ผู้มีรายได้น้อย ผู้ยากไร้ ผู้มีสติไม่สมประกอบ	๓๐,๐๐๐	สำนักปลัด	งบประมาณรายจ่ายประจำปี

ที่	ยุทธศาสตร์	โครงการ	จำนวนงบประมาณ	หน่วยงานที่รับผิดชอบ	แหล่งที่มาของงบประมาณ
๑๓๐	๓.การพัฒนาด้านคุณภาพชีวิต การป้องกันบรรเทาสาธารณภัย และการสาธารณสุข	อาหารปลอดภัย	๒๐,๐๐๐	กองสาธารณสุข	งบประมาณรายจ่ายประจำปี
๑๓๑	๓.การพัฒนาด้านคุณภาพชีวิต การป้องกันบรรเทาสาธารณภัย และการสาธารณสุข	พัฒนาศักยภาพอาสาสมัครป้องกันภัยฝ่ายพลเรือน (อปพร.) ด้านการป้องกันและบรรเทาสาธารณภัย	๕๐,๐๐๐	สำนักปลัด	งบประมาณรายจ่ายประจำปี
๑๓๑	๓.การพัฒนาด้านคุณภาพชีวิต การป้องกันบรรเทาสาธารณภัย และการสาธารณสุข	พัฒนาศักยภาพพนักงานฝ่ายป้องกันภัย	๒๐,๐๐๐	สำนักปลัด	งบประมาณรายจ่ายประจำปี
๑๓๒	๔.การบริหารจัดการทรัพยากรธรรมชาติและสิ่งแวดล้อมให้สมบูรณ์และยั่งยืน	รณรงค์ป้องกันและแก้ไขปัญหามอกควันและไฟป่า	๑๕,๐๐๐	สำนักปลัด	งบประมาณรายจ่ายประจำปี
๑๓๓	๔.การบริหารจัดการทรัพยากรธรรมชาติและสิ่งแวดล้อมให้สมบูรณ์และยั่งยืน	บริหารจัดการทรัพยากรธรรมชาติและสิ่งแวดล้อม	๒๐,๐๐๐	กองสาธารณสุข	งบประมาณรายจ่ายประจำปี
๑๓๔	๔.การบริหารจัดการทรัพยากรธรรมชาติและสิ่งแวดล้อมให้สมบูรณ์และยั่งยืน	ส่งเสริมการใช้พลังงานอย่างมีประสิทธิภาพ	๒๐,๐๐๐	สำนักปลัด	งบประมาณรายจ่ายประจำปี
๑๓๕	๔.การบริหารจัดการทรัพยากรธรรมชาติและสิ่งแวดล้อมให้สมบูรณ์และยั่งยืน	อบรมให้ความรู้การอนุรักษ์ทรัพยากรธรรมชาติและสิ่งแวดล้อม	๕,๐๐๐	กองสาธารณสุข	งบประมาณรายจ่ายประจำปี
๑๓๖	๔.การบริหารจัดการทรัพยากรธรรมชาติและสิ่งแวดล้อมให้สมบูรณ์และยั่งยืน	บริหารจัดการขยะในชุมชน	๕๐,๐๐๐	กองสาธารณสุข	งบประมาณรายจ่ายประจำปี
๑๓๗	๔.การบริหารจัดการทรัพยากรธรรมชาติและสิ่งแวดล้อมให้สมบูรณ์และยั่งยืน	อนุรักษ์พันธุกรรมพืชอันเนื่องมาจากพระราชดำริสมเด็จพระกนิษฐาธิราชเจ้ากรมสมเด็จพระเทพรัตนราชสุดาฯ สยามบรมราชกุมารี	๕,๐๐๐	สำนักปลัด	งบประมาณรายจ่ายประจำปี
๑๓๘	๕.การบริหารจัดการองค์กรตามหลักธรรมาภิบาล	ฝึกอบรมเพิ่มประสิทธิภาพในการปฏิบัติงานด้านการจัดซื้อจัดจ้างตามระเบียบกระทรวงการคลังว่าด้วยการจัดซื้อจัดจ้างและการบริหารพัสดุภาครัฐ พ.ศ. ๒๕๖๐ ของคณะผู้บริหาร สมาชิกสภาเทศบาล ข้าราชการ และพนักงาน ลูกจ้างของเทศบาลตำบลบ้านถ้ำ	๑๔๐,๐๐๐	กองคลัง	งบประมาณรายจ่ายประจำปี
๑๓๙	๕.การบริหารจัดการองค์กรตามหลักธรรมาภิบาล	ประชาสัมพันธ์ข่าวสารเกี่ยวกับภาษีอากร และค่าธรรมเนียมต่างๆ	๒๐,๐๐๐	กองคลัง	งบประมาณรายจ่ายประจำปี
๑๔๐	๕.การบริหารจัดการองค์กรตามหลักธรรมาภิบาล	พัฒนาประสิทธิภาพการจดทะเบียนได้ขององค์กรปกครองส่วนท้องถิ่นโดยการจัดทำหรือปรับปรุงข้อมูลแผนที่ภาษีและทะเบียนทรัพย์สิน (ต่อเนื่อง)	๒๐๐,๐๐๐	กองคลัง	งบประมาณรายจ่ายประจำปี
๑๔๑	๕.การบริหารจัดการองค์กรตามหลักธรรมาภิบาล	ฝึกอบรมเพิ่มประสิทธิภาพในการบันทึกบัญชีตามมาตรฐานบัญชีภาครัฐและนโยบายบัญชีภาครัฐ ของศูนย์พัฒนาเด็กเล็กและโรงเรียนอนุบาลของเทศบาลตำบลบ้านถ้ำ	๒๐,๐๐๐	กองคลัง	งบประมาณรายจ่ายประจำปี
๑๔๒	๕.การบริหารจัดการองค์กรตามหลักธรรมาภิบาล	ออกหน่วยรับชำระภาษีเคลื่อนที่ของเทศบาลตำบลบ้านถ้ำ	๑๐,๐๐๐	กองคลัง	งบประมาณรายจ่ายประจำปี
๑๔๓	๕.การบริหารจัดการองค์กรตามหลักธรรมาภิบาล	อุดหนุนอำเภอดอกคำใต้ตามโครงการจัดงานรัฐพิธี อำเภอดอกคำใต้ จังหวัดพะเยา	๑๕,๐๐๐	สำนักปลัด	งบประมาณรายจ่ายประจำปี
๑๔๔	๕.การบริหารจัดการองค์กรตามหลักธรรมาภิบาล	ฝึกอบรมให้ความรู้เกี่ยวกับ พรบ ข้อมูลข่าวสาร	๕,๐๐๐	สำนักปลัด	งบประมาณรายจ่ายประจำปี
๑๔๕	๕.การบริหารจัดการองค์กรตามหลักธรรมาภิบาล	ฝึกอบรมทบทวนความรู้งานทะเบียนราษฎร	๑๐,๐๐๐	สำนักปลัด	งบประมาณรายจ่ายประจำปี

ที่	ยุทธศาสตร์	โครงการ	จำนวนงบประมาณ	หน่วยงานที่รับผิดชอบ	แหล่งที่มาของงบประมาณ
๑๔๖	๕.การบริหารจัดการองค์กรตามหลักธรรมาภิบาล	อุดหนุนองค์กรปกครองส่วนท้องถิ่นในเขตพื้นที่อำเภอดอกคำใต้ ตามโครงการสนับสนุนศูนย์ปฏิบัติการร่วมในการช่วยเหลือประชาชนขององค์กรปกครองส่วนท้องถิ่น	๑๖,๐๐๐	สำนักปลัด	งบประมาณรายจ่ายประจำปี
๑๔๗	๕.การบริหารจัดการองค์กรตามหลักธรรมาภิบาล	ฝึกอบรมเกี่ยวกับประชาธิปไตยการเมืองการเลือกตั้ง	๕,๐๐๐	สำนักปลัด	งบประมาณรายจ่ายประจำปี
๑๔๘	๕.การบริหารจัดการองค์กรตามหลักธรรมาภิบาล	จัดกิจกรรมเนื่องในวันเทศบาล	๑๐,๐๐๐	สำนักปลัด	งบประมาณรายจ่ายประจำปี
๑๔๙	๕.การบริหารจัดการองค์กรตามหลักธรรมาภิบาล	เพิ่มประสิทธิภาพแผนพัฒนาท้องถิ่นเทศบาลตำบลบ้านถ้ำ	๒๐,๐๐๐	สำนักปลัด	งบประมาณรายจ่ายประจำปี
๑๕๐	๕.การบริหารจัดการองค์กรตามหลักธรรมาภิบาล	ฝึกอบรมเสริมสร้างคุณธรรมจริยธรรมบุคลากรเพื่อเพิ่มประสิทธิภาพในการปฏิบัติราชการและการป้องกันการทุจริตคอร์รัปชัน	๑๐,๐๐๐	สำนักปลัด	งบประมาณรายจ่ายประจำปี
๑๕๑	๕.การบริหารจัดการองค์กรตามหลักธรรมาภิบาล	อบรมพัฒนาศักยภาพบริหารงานกิจการสภาเทศบาลตำบลบ้านถ้ำ	๒๐,๐๐๐	สำนักปลัด	งบประมาณรายจ่ายประจำปี
๑๕๓	๕.การบริหารจัดการองค์กรตามหลักธรรมาภิบาล	ฝึกอบรมเจ้าหน้าที่ปฏิบัติงานเลือกตั้งขององค์กรปกครองส่วนท้องถิ่น	๕,๐๐๐	สำนักปลัด	งบประมาณรายจ่ายประจำปี
๑๕๔	๕.การบริหารจัดการองค์กรตามหลักธรรมาภิบาล	อบรมให้ความรู้กฎหมายเบื้องต้นแก่ประชาชน	๒๐,๐๐๐	สำนักปลัด	งบประมาณรายจ่ายประจำปี
๑๕๕	๕.การบริหารจัดการองค์กรตามหลักธรรมาภิบาล	จัดเก็บข้อมูลจราจรทางคอมพิวเตอร์	๗๕,๐๐๐	สำนักปลัด	งบประมาณรายจ่ายประจำปี
๑๕๖	๕.การบริหารจัดการองค์กรตามหลักธรรมาภิบาล	อบรมพัฒนาศักยภาพบุคลากรสังกัดเทศบาลตำบลบ้านถ้ำ	๑๕๐,๐๐๐	สำนักปลัด	งบประมาณรายจ่ายประจำปี

#### ฉ. การใช้จ่ายงบประมาณ

เทศบาลตำบลบ้านถ้ำ มีการใช้จ่ายงบประมาณในการดำเนินโครงการตามเทศบัญญัติงบประมาณ การใช้จ่ายเงินสะสม เงินอุดหนุนเฉพาะกิจ โดยได้มีการก่อหนี้ผูกพัน/ ลงนามในสัญญา รวม ๗๔ โครงการ จำนวนเงิน ๑๑,๒๓๐,๖๘๗ บาท มีการเบิกจ่ายงบประมาณ จำนวน ๗๔ โครงการ จำนวนเงิน ๑๑,๒๓๐,๖๘๗ บาท สามารถจำแนกตามยุทธศาสตร์ ได้ดังนี้

ยุทธศาสตร์	โครงการ	การก่อหนี้ผูกพัน/ลงนามในสัญญา	โครงการ	การเบิกจ่ายงบประมาณ
๑. ยุทธศาสตร์การพัฒนาด้านโครงสร้างพื้นฐานด้านเศรษฐกิจและการท่องเที่ยว	๓๕	๗,๖๔๖,๗๑๓	๓๕	๗,๖๔๖,๗๑๓
๒. ยุทธศาสตร์การพัฒนาด้านการศึกษาวัฒนธรรมท้องถิ่น และนันทนาการ	๒๐	๒,๙๔๗,๐๓๔	๒๐	๒,๙๔๗,๐๓๔
๓. ยุทธศาสตร์การพัฒนาด้านคุณภาพชีวิต การป้องกันบรรเทาสาธารณภัยและการสาธารณสุข	๘	๓๙๐,๗๒๕	๘	๓๙๐,๗๒๕
๔. ยุทธศาสตร์การบริหารจัดการทรัพยากรธรรมชาติและสิ่งแวดล้อม	๔	๔๑,๖๘๐	๔	๔๑,๖๘๐
๕. ยุทธศาสตร์การบริหารจัดการองค์กรตามหลักธรรมาภิบาล	๗	๒๐๔,๒๘๕	๗	๒๐๔,๒๘๕
<b>รวม</b>	<b>๗๔</b>	<b>๑๑,๒๓๐,๔๓๗</b>	<b>๗๔</b>	<b>๑๑,๒๓๐,๔๓๗</b>

รายละเอียดโครงการในเทศบาลตำบลบ้านฉาง การใช้จ่ายเงินสะสม เงินอุดหนุนเฉพาะกิจ ของเทศบาล ตำบลบ้านฉาง ที่มีการก่อสร้าง/ลงนามในสัญญาและเบิกจ่ายแล้ว มีดังนี้

ที่	ยุทธศาสตร์	ชื่อโครงการตามแผน	จำนวนงบที่ได้รับอนุมัติ	ลงนามสัญญา	เบิกจ่าย	คงเหลือ
๑	๑. การพัฒนาด้านโครงสร้างพื้นฐาน ด้านเศรษฐกิจและการท่องเที่ยว	อุดหนุนการไฟฟ้าส่วนภูมิภาคจังหวัดพะเยาตามโครงการขยายเขตไฟฟ้าในเขตพื้นที่เทศบาลตำบลบ้านฉาง	๒๐๐,๐๐๐	๑๙๕,๕๙๗	๑๙๕,๕๙๗	๔,๔๐๓
๒	๑. การพัฒนาด้านโครงสร้างพื้นฐาน ด้านเศรษฐกิจและการท่องเที่ยว	ก่อสร้างรางระบายน้ำ คสล. สายอาคารพาณิชย์ (ทางหลวง) ถึงบ้านนางบาน มะลิวัลย์ พื้นที่หมู่ ๘	๔๓๗,๙๐๐	๔๓๗,๐๐๐	๔๓๗,๐๐๐	๙๐๐
๓	๑. การพัฒนาด้านโครงสร้างพื้นฐาน ด้านเศรษฐกิจและการท่องเที่ยว	ก่อสร้างรางระบายน้ำ คสล. สายบ้านอู่ช่วย ถึง บ้านนายท้าย นางเพ็ญ พื้นที่หมู่ ๒	๓๙๙,๘๐๐	๓๙๙,๕๐๐	๓๙๙,๕๐๐	๓๐๐
๔	๑. การพัฒนาด้านโครงสร้างพื้นฐาน ด้านเศรษฐกิจและการท่องเที่ยว	ก่อสร้างทางเดินเข้าโรงฆ่าสัตว์เทศบาลตำบลบ้านฉาง พื้นที่หมู่ ๔	๙๘,๙๐๐	๙๘,๙๐๐	๙๘,๙๐๐	๐.๐๐
๕	๑. การพัฒนาด้านโครงสร้างพื้นฐาน ด้านเศรษฐกิจและการท่องเที่ยว	ถนนลาดยางแอสฟัลต์ติก คอนกรีต (จากบล็อกคอนเวร์ตถึงสะพานห้วยนกเค้า) หมู่ที่ ๑๑	๕๐๐,๐๐๐	๔๙๘,๐๐๐	๔๙๘,๐๐๐	๒,๐๐๐
๖	๑. การพัฒนาด้านโครงสร้างพื้นฐาน ด้านเศรษฐกิจและการท่องเที่ยว	พัฒนาศักยภาพเครือข่ายผู้นำชุมชนตำบลบ้านฉางตามหลักปรัชญาเศรษฐกิจพอเพียง	๑๓๕,๐๐๐	๑๑๖,๓๐๐	๑๑๖,๓๐๐	๑๘,๗๐๐
๗	๑. การพัฒนาด้านโครงสร้างพื้นฐาน ด้านเศรษฐกิจและการท่องเที่ยว	อุดหนุนวิสาหกิจชุมชนกลุ่มส่งเสริมการท่องเที่ยวเชิงเกษตรวิถีชุมชนตำบลบ้านฉาง ตามโครงการผลิตสินค้าเกษตรปลอดภัยและลดต้นทุนการผลิต	๒๐,๐๐๐	๒๐,๐๐๐	๒๐,๐๐๐	๐.๐๐
๘	๑. การพัฒนาด้านโครงสร้างพื้นฐาน ด้านเศรษฐกิจและการท่องเที่ยว	อุดหนุนวิสาหกิจชุมชนกลุ่มผู้ผลิตหัตถกรรมภูมิปัญญาท้องถิ่น ตามโครงการผลิตหัตถกรรมภูมิปัญญาท้องถิ่น	๒๐,๐๐๐	๒๐,๐๐๐	๒๐,๐๐๐	๐.๐๐
๙	๑. การพัฒนาด้านโครงสร้างพื้นฐาน ด้านเศรษฐกิจและการท่องเที่ยว	อุดหนุนวิสาหกิจชุมชนผู้ปลูกผัก ผลไม้ปลอดภัยบ้านฉาง ตามโครงการผลิตผลไม้และผักปลอดภัยและลดต้นทุนการผลิต	๒๐,๐๐๐	๒๐,๐๐๐	๒๐,๐๐๐	๐.๐๐
๑๐	๑. การพัฒนาด้านโครงสร้างพื้นฐาน ด้านเศรษฐกิจและการท่องเที่ยว	น้อมนำหลักปรัชญาเศรษฐกิจพอเพียงประยุกต์การปฏิบัติ รูปแบบ โคกหนองนา โมเดล	๖๐,๐๐๐	๓๙,๔๑๖	๓๙,๔๑๖	๕๘๔
๑๑	๑. การพัฒนาด้านโครงสร้างพื้นฐาน ด้านเศรษฐกิจและการท่องเที่ยว	ก่อสร้างถนน คสล. สายทุ่งห้วยฝ้าย พื้นที่หมู่ ๖	๔๙๙,๐๐๐	๔๙๘,๐๐๐	๔๙๘,๐๐๐	๑,๐๐๐
๑๒	๑. การพัฒนาด้านโครงสร้างพื้นฐาน ด้านเศรษฐกิจและการท่องเที่ยว	ปรับปรุงอาคารสำนักงานฝ่ายป้องกันและบรรเทาสาธารณภัย	๑๕๗,๑๐๐	๑๕๗,๐๐๐	๑๕๗,๐๐๐	๑๐๐

๑๓	๑. การพัฒนาด้าน โครงสร้างพื้นฐาน ด้าน เศรษฐกิจและการ ท่องเที่ยว	ก่อสร้างถนน คสล. สายสุสานบ้านถ้ำ พื้นที่หมู่ ๖	๔๓๒,๐๐๐	๔๓๒,๐๐๐	๔๓๒,๐๐๐	๐.๐๐
๑๔	๑. การพัฒนาด้าน โครงสร้างพื้นฐาน ด้าน เศรษฐกิจและการ ท่องเที่ยว	ก่อสร้างถนน คสล. สายข้างบ้านนาย สมชาย ยศอิน หมู่ที่ ๑๐	๖๕,๐๐๐	๖๕,๕๐๐	๖๕,๕๐๐	๕๐๐
๑๕	๑. การพัฒนาด้าน โครงสร้างพื้นฐาน ด้าน เศรษฐกิจและการ ท่องเที่ยว	ก่อสร้างถนน คสล. สายทุ่งห้วยฝ้าย พื้นที่หมู่ ๔	๔๙๙,๐๐๐	๔๙๘,๕๐๐	๔๙๘,๕๐๐	๕๐๐
๑๖	๑. การพัฒนาด้าน โครงสร้างพื้นฐาน ด้าน เศรษฐกิจและการ ท่องเที่ยว	วางท่อคอนกรีตเสริมเหล็ก คสล. พร้อมบ่อพัก สายหน้าคริสตจักรถ้ำ มงคล พื้นที่หมู่ ๗	๑๘๖,๒๐๐	๑๘๖,๐๐๐	๑๘๖,๐๐๐	๒๐๐
๑๗	๑. การพัฒนาด้าน โครงสร้างพื้นฐาน ด้าน เศรษฐกิจและการ ท่องเที่ยว	ก่อสร้างถนนคอนกรีตเสริมเหล็ก (สาย ข้างบ้านนางแกละ) พื้นที่หมู่ ๕	๔๙๒,๐๐๐	๔๙๒,๐๐๐	๔๙๒,๐๐๐	๐.๐๐
๑๘	๑. การพัฒนาด้าน โครงสร้างพื้นฐาน ด้าน เศรษฐกิจและการ ท่องเที่ยว	ก่อสร้างถนนคอนกรีตเสริมเหล็ก (สาย บ้านนายจ้อย เลิศคำ ถึงบ้านนายไถ มูลเทพ) พื้นที่หมู่ ๕	๔๓๒,๐๐๐	๔๓๒,๐๐๐	๔๓๒,๐๐๐	๐.๐๐
๑๙	๑. การพัฒนาด้าน โครงสร้างพื้นฐาน ด้าน เศรษฐกิจและการ ท่องเที่ยว	วางท่อระบายน้ำ พร้อมบ่อพัก คสล. (จากถนนหลวง ถึงบ้านนายบุญช่วย มิ่ง ขวัญ) พื้นที่หมู่ ๖	๔๙๑,๐๐๐	๔๙๑,๐๐๐	๔๙๑,๐๐๐	๐.๐๐
๒๐	๑. การพัฒนาด้าน โครงสร้างพื้นฐาน ด้าน เศรษฐกิจและการ ท่องเที่ยว	ก่อสร้างถนน คสล. (สายข้างบ้านนาย พจน์ อินแก้ว) พื้นที่หมู่ ๑๐	๔๙๒,๐๐๐	๔๙๒,๐๐๐	๔๙๒,๐๐๐	๐.๐๐
๒๑	๑. การพัฒนาด้าน โครงสร้างพื้นฐาน ด้าน เศรษฐกิจและการ ท่องเที่ยว	ก่อสร้างถนน คสล. ทางเข้าโรงเรียน อนุบาลเทศบาลตำบลบ้านถ้ำและศูนย์ พัฒนาเด็กเล็ก พื้นที่หมู่ที่ ๒	๔๓๖,๐๐๐	๔๓๖,๐๐๐	๔๓๖,๐๐๐	๐.๐๐
๒๒	๑. การพัฒนาด้าน โครงสร้างพื้นฐาน ด้าน เศรษฐกิจและการ ท่องเที่ยว	ปรับปรุงถนนโดยใช้หินคลุกทาง สาธารณะประโยชน์เขตเทศบาลฯ (จาก หน้าบ้านนายสาธิต อินดีสาร) พื้นที่ หมู่ ๔	๓๑,๐๐๐	๓๑,๐๐๐	๓๑,๐๐๐	๐.๐๐
๒๓	๑. การพัฒนาด้าน โครงสร้างพื้นฐาน ด้าน เศรษฐกิจและการ ท่องเที่ยว	ปรับปรุงถนนโดยใช้หินคลุกทาง สาธารณะประโยชน์เขตเทศบาลฯ (สายห้วยลึก เริ่มจากแยกสวน อบต. เป็ม) พื้นที่หมู่ ๕	๑๐๐,๐๐๐	๑๐๐,๐๐๐	๑๐๐,๐๐๐	๐.๐๐
๒๔	๑. การพัฒนาด้าน โครงสร้างพื้นฐาน ด้าน เศรษฐกิจและการ ท่องเที่ยว	ปรับปรุงถนนโดยใช้หินคลุกทาง สาธารณะประโยชน์เขตเทศบาลฯ (สายห้วยเสด็จ จากน่านางวอน ศรีไชย วงศ์) พื้นที่หมู่ ๕	๑๐๐,๐๐๐	๑๐๐,๐๐๐	๑๐๐,๐๐๐	๐.๐๐
๒๕	๑. การพัฒนาด้าน โครงสร้างพื้นฐาน ด้าน เศรษฐกิจและการ ท่องเที่ยว	ปรับปรุงถนนโดยใช้หินคลุกทาง สาธารณะประโยชน์เขตเทศบาลฯ (สายจำตาเหินจากสวนนายทาน ไชย วุฒิ) พื้นที่หมู่ ๕	๑๕๐,๐๐๐	๑๕๐,๐๐๐	๑๕๐,๐๐๐	๐.๐๐
๒๖	๑. การพัฒนาด้าน โครงสร้างพื้นฐาน ด้าน	ปรับปรุงถนนโดยใช้หินคลุกทาง สาธารณะประโยชน์เขตเทศบาลฯ	๘๐,๐๐๐	๘๐,๐๐๐	๘๐,๐๐๐	๐.๐๐



	เศรษฐกิจและการท่องเที่ยว	(สายจำตาเห็น เริ่มจากซอยพ่อยืนกันทะ) พื้นที่หมู่ ๕				
๒๗	๑. การพัฒนาด้านโครงสร้างพื้นฐาน ด้านเศรษฐกิจและการท่องเที่ยว	ปรับปรุงถนนโดยใช้หินคลุกทางสาธารณประโยชน์เขตเทศบาลฯ(สายแยกบ่อขยยะ) พื้นที่หมู่ ๕	๑๐๐,๐๐๐	๑๐๐,๐๐๐	๑๐๐,๐๐๐	๐.๐๐
๒๘	๑. การพัฒนาด้านโครงสร้างพื้นฐาน ด้านเศรษฐกิจและการท่องเที่ยว	ปรับปรุงถนนโดยใช้หินคลุกทางสาธารณประโยชน์เขตเทศบาลฯ (สายทุ่งโป่งแกจากนาตาบขุมพรถึงนาผู้ช่วยหลอง) พื้นที่หมู่ ๑๑	๑๐๐,๐๐๐	๑๐๐,๐๐๐	๑๐๐,๐๐๐	๐.๐๐
๒๙	๑. การพัฒนาด้านโครงสร้างพื้นฐาน ด้านเศรษฐกิจและการท่องเที่ยว	ปรับปรุงถนนโดยใช้หินคลุกทางสาธารณประโยชน์เขตเทศบาลฯ (ทุ่งแกสูง สาย ๑) พื้นที่หมู่ ๑๑	๓๐๐,๐๐๐	๓๐๐,๐๐๐	๓๐๐,๐๐๐	๐.๐๐
๓๐	๑. การพัฒนาด้านโครงสร้างพื้นฐาน ด้านเศรษฐกิจและการท่องเที่ยว	ปรับปรุงถนนโดยใช้หินคลุกทางสาธารณประโยชน์เขตเทศบาลฯ (ทุ่งแกสูง สาย ๓) พื้นที่หมู่ ๑๑	๑๐๐,๐๐๐	๑๐๐,๐๐๐	๑๐๐,๐๐๐	๐.๐๐
๓๑	๑. การพัฒนาด้านโครงสร้างพื้นฐาน ด้านเศรษฐกิจและการท่องเที่ยว	ปรับปรุงถนนโดยใช้หินคลุกทางสาธารณประโยชน์เขตเทศบาลฯ (ทุ่งแกสูง สาย ๔) พื้นที่หมู่ ๑๑	๘๐,๐๐๐	๘๐,๐๐๐	๘๐,๐๐๐	๐.๐๐
๓๒	๑. การพัฒนาด้านโครงสร้างพื้นฐาน ด้านเศรษฐกิจและการท่องเที่ยว	ปรับปรุงถนนโดยใช้หินคลุกทางสาธารณประโยชน์เขตเทศบาลฯ (สายป่าผักหนอง จากนายนายศรีเรียง) พื้นที่หมู่ ๑๑	๓๑,๐๐๐	๓๑,๐๐๐	๓๑,๐๐๐	๐.๐๐
๓๓	๑. การพัฒนาด้านโครงสร้างพื้นฐาน ด้านเศรษฐกิจและการท่องเที่ยว	ปรับปรุงถนนโดยใช้หินคลุกทางสาธารณประโยชน์เขตเทศบาลฯ (เริ่มจากหน้าสวนนายเจริญ ฟ้าแลบ) พื้นที่หมู่ ๑๑	๒๕๙,๐๐๐	๒๕๙,๐๐๐	๒๕๙,๐๐๐	๐.๐๐
๓๔	๑. การพัฒนาด้านโครงสร้างพื้นฐาน ด้านเศรษฐกิจและการท่องเที่ยว	ปรับปรุงถนนโดยใช้หินคลุกทางสาธารณประโยชน์เขตเทศบาลฯ (สายเด่นข่อย จากสามแยกทุ่งสันป่าแก้ว ถึงนาพ่อเส็ง ไชยวุฒิ) พื้นที่หมู่ ๑๑	๙๒,๐๐๐	๙๒,๐๐๐	๙๒,๐๐๐	๐.๐๐
๓๕	๑. การพัฒนาด้านโครงสร้างพื้นฐาน ด้านเศรษฐกิจและการท่องเที่ยว	ปรับปรุงถนนโดยใช้หินคลุกทางสาธารณประโยชน์เขตเทศบาลฯ (สายทุ่งมะนะ) พื้นที่หมู่ ๑๒	๑๐๐,๐๐๐	๑๐๐,๐๐๐	๑๐๐,๐๐๐	๐.๐๐
๓๖	๒. การพัฒนาด้านการศึกษา วัฒนธรรมท้องถิ่น และนันทนาการ	จัดงานประเพณีสงกรานต์	๑๙๐,๐๐๐	๑๘๗,๕๖๕	๑๘๗,๕๖๕	๒,๔๓๕
๓๗	๒. การพัฒนาด้านการศึกษา วัฒนธรรมท้องถิ่น และนันทนาการ	สนับสนุนค่าใช้จ่ายการบริหารสถานศึกษา (ค่าใช้จ่ายในการจัดการศึกษาตั้งแต่ระดับอนุบาลจนจบการศึกษาขั้นพื้นฐาน (ค่าจัดการเรียนการสอนเงินรายหัวของโรงเรียนอนุบาลเทศบาลตำบลบ้านถ้ำ)	๑๗๕,๑๐๐	๑๖๔,๗๓๐	๑๖๔,๗๓๐	๑๐,๓๗๐
๓๘	๒. การพัฒนาด้านการศึกษา วัฒนธรรมท้องถิ่น และนันทนาการ	สนับสนุนค่าใช้จ่ายการบริหารสถานศึกษา (ค่าใช้จ่ายในการจัดหาอาหารกลางวันสำหรับศูนย์พัฒนาเด็กเล็กวัดสุวรรณคูหา	๑๗๕,๔๘๐	๑๔๙,๐๘๘	๑๔๙,๐๘๘	๒๖,๓๙๒
๓๙	๒. การพัฒนาด้านการศึกษา วัฒนธรรมท้องถิ่น และนันทนาการ	สนับสนุนค่าใช้จ่ายการบริหารสถานศึกษา (ค่าใช้จ่ายตามโครงการสานสัมพันธ์วันแห่งความสำเร็จโรงเรียนอนุบาลเทศบาลตำบลบ้านถ้ำ)	๑๕,๐๐๐	๑๕,๐๐๐	๑๕,๐๐๐	๐.๐๐

๔๐	๒. การพัฒนาด้าน การศึกษา วัฒนธรรม ท้องถิ่น และนันทนาการ	สนับสนุนค่าใช้จ่ายการบริหาร สถานศึกษา (ค่าใช้จ่ายในการจัด การศึกษาตั้งแต่ระดับอนุบาลจนจบ การศึกษาขั้นพื้นฐาน ค่าหนังสือเรียน อุปกรณ์การเรียน ค่าเครื่องแบบ นักเรียนและค่ากิจกรรมพัฒนาคุณภาพ ผู้เรียนของโรงเรียนอนุบาลเทศบาล ตำบลบ้านถ้ำ)	๑๒๖,๓๙๐	๑๒๐,๖๑๐	๑๒๐,๖๑๐	๕,๗๘๐
๔๑	๒. การพัฒนาด้าน การศึกษา วัฒนธรรม ท้องถิ่น และนันทนาการ	สนับสนุนค่าใช้จ่ายการบริหาร สถานศึกษา (ค่าจัดการเรียนการสอน (รายหัว) ของศูนย์พัฒนาเด็กเล็ก)	๑๔๑,๑๐๐	๙๙,๗๐๕	๙๙,๗๐๕	๔๑,๓๙๕
๔๒	๒. การพัฒนาด้าน การศึกษา วัฒนธรรม ท้องถิ่น และนันทนาการ	สนับสนุนค่าใช้จ่ายการบริหาร สถานศึกษา (ค่าใช้จ่ายในการจัดหา อาหารกลางวันสำหรับศูนย์พัฒนาเด็ก เล็กวัดรัตนคูหาวนาราม)	๑๐๓,๔๖๕	๑๐๐,๗๖๔	๑๐๐,๗๖๔	๒,๗๐๑
๔๓	๒. การพัฒนาด้าน การศึกษา วัฒนธรรม ท้องถิ่น และนันทนาการ	สนับสนุนค่าใช้จ่ายการบริหาร สถานศึกษา (ค่าใช้จ่ายในการจัดหา อาหารกลางวันสำหรับเด็กนักเรียน โรงเรียนอนุบาลเทศบาลตำบลบ้านถ้ำ)	๔๙๗,๖๐๐	๔๘๓,๙๖๖	๔๘๓,๙๖๖	๑๓,๖๓๔
๔๔	๒. การพัฒนาด้าน การศึกษา วัฒนธรรม ท้องถิ่น และนันทนาการ	สนับสนุนค่าใช้จ่ายการบริหาร สถานศึกษา (ค่าใช้จ่ายในการจัดหา อาหารกลางวันสำหรับศูนย์พัฒนาเด็ก เล็กถ้ำมกคล)	๑๓๘,๐๔๕	๑๒๘,๗๓๖	๑๒๘,๗๓๖	๙,๓๐๙
๔๕	๒. การพัฒนาด้าน การศึกษา วัฒนธรรม ท้องถิ่น และนันทนาการ	สนับสนุนค่าใช้จ่ายการบริหาร สถานศึกษา (ค่าใช้จ่ายในการจัดหา อาหารกลางวันสำหรับศูนย์พัฒนาเด็ก เล็กถ้ำอานามย์)	๑๒๖,๐๔๕	๑๐๘,๓๑๒	๑๐๘,๓๑๒	๑๗,๗๓๓
๔๖	๒. การพัฒนาด้าน การศึกษา วัฒนธรรม ท้องถิ่น และนันทนาการ	วันเด็กแห่งชาติ	๕๐,๐๐๐	๓๖,๖๓๐	๓๖,๖๓๐	๑๓,๓๗๐
๔๗	๒. การพัฒนาด้าน การศึกษา วัฒนธรรม ท้องถิ่น และนันทนาการ	เงินอุดหนุนสำหรับสนับสนุนอาหาร กลางวันโรงเรียนบ้านถ้ำประชาชน เคราะห์	๘๙๒,๘๐๐	๘๓๕,๔๙๒	๘๓๕,๔๙๒	๕๗,๓๐๘
๔๘	๒. การพัฒนาด้าน การศึกษา วัฒนธรรม ท้องถิ่น และนันทนาการ	เงินอุดหนุนสำหรับสนับสนุนอาหาร กลางวันโรงเรียนบ้านถ้ำประชาบำรุง	๓๖๕,๐๐๐	๓๔๐,๘๒๑	๓๔๐,๘๒๑	๒๔,๑๗๙
๔๙	๒. การพัฒนาด้าน การศึกษา วัฒนธรรม ท้องถิ่น และนันทนาการ	สนับสนุนค่าใช้จ่ายการบริหาร สถานศึกษา (ค่าใช้จ่ายในแข่งขันกีฬา โรงเรียนอนุบาลเทศบาลตำบลบ้านถ้ำ)	๔๐,๐๐๐	๔๐,๐๐๐	๔๐,๐๐๐	๐.๐๐
๕๐	๒. การพัฒนาด้าน การศึกษา วัฒนธรรม ท้องถิ่น และนันทนาการ	แข่งขันกีฬาศูนย์พัฒนาเด็กเล็ก	๓๐,๐๐๐	๒๗,๑๑๕	๒๗,๑๑๕	๒,๘๘๕
๕๑	๒. การพัฒนาด้าน การศึกษา วัฒนธรรม ท้องถิ่น และนันทนาการ	จัดงานประเพณีแห่เทียนพรรษา	๕,๐๐๐	๕,๐๐๐	๕,๐๐๐	๐.๐๐
๕๒	๒. การพัฒนาด้าน การศึกษา วัฒนธรรม ท้องถิ่น และนันทนาการ	จัดงานประเพณีลอยกระทง	๖๐,๐๐๐	๕๗,๓๓๐	๕๗,๓๓๐	๒,๖๗๐
๕๓	๒. การพัฒนาด้าน การศึกษา วัฒนธรรม ท้องถิ่น และนันทนาการ	บวงสรวงเจ้าพ่อล้านช้าง	๑๐,๐๐๐	๙,๖๒๐	๙,๖๒๐	๓๘๐
๕๔	๒. การพัฒนาด้าน การศึกษา วัฒนธรรม ท้องถิ่น และนันทนาการ	สนับสนุนค่าใช้จ่ายการบริหาร สถานศึกษา (ค่าใช้จ่ายอินเทอร์เน็ต โรงเรียนอนุบาลเทศบาลตำบลบ้านถ้ำ)	๑๖,๘๐๐	๑๖,๘๐๐	๑๖,๘๐๐	๐.๐๐

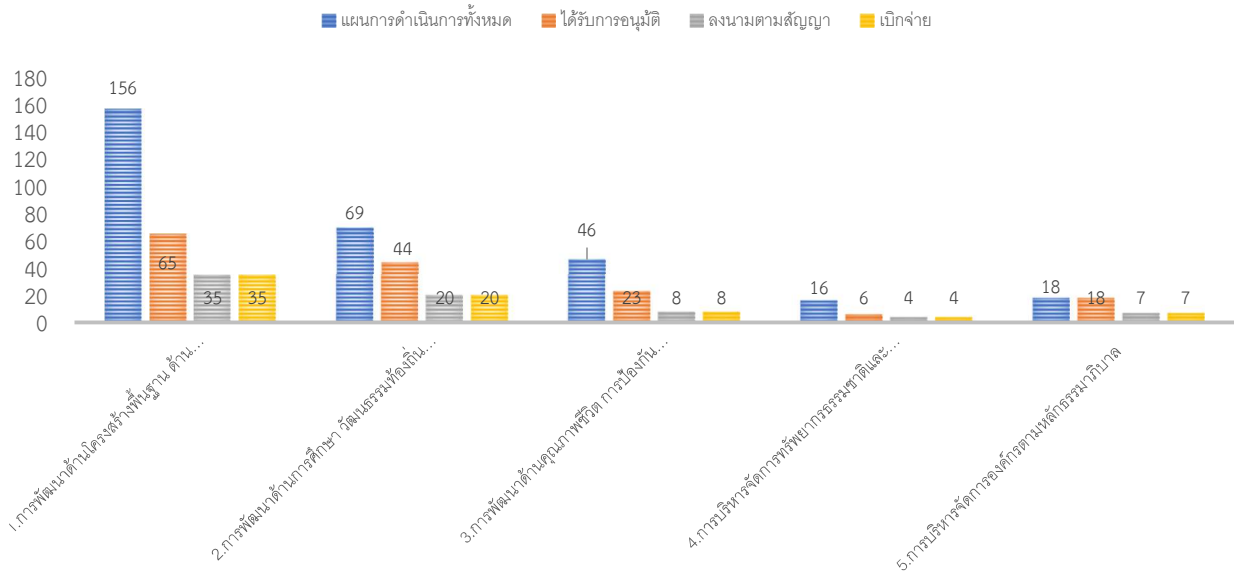
๕๕	๓. การพัฒนาด้าน คุณภาพชีวิต การป้องกัน บรรเทาสาธารณภัย และ การสาธารณสุข	พัฒนาศักยภาพพนักงานฝ่ายป้องกัน และบรรเทาสาธารณภัย	๒๐,๐๐๐	๑๙,๗๕๐	๑๙,๗๕๐	๒๕๐
๕๖	๓. การพัฒนาด้าน คุณภาพชีวิต การป้องกัน บรรเทาสาธารณภัย และ การสาธารณสุข	อุดหนุนงบประมาณให้กับ คณะกรรมการหมู่บ้าน หมู่ที่ ๑-๑๒ ตามโครงการพระราชดำริด้าน สาธารณสุข	๒๔๐,๐๐๐	๒๔๐,๐๐๐	๒๔๐,๐๐๐	๐.๐๐
๕๗	๓. การพัฒนาด้าน คุณภาพชีวิต การป้องกัน บรรเทาสาธารณภัย และ การสาธารณสุข	พัฒนาศักยภาพอาสาสมัครป้องกันภัย ฝ่ายพลเรือน (อปพร.) ด้านการป้องกัน และบรรเทาสาธารณภัย	๕๐,๐๐๐	๓๖,๗๕๐	๓๖,๗๕๐	๒๕๐
๕๘	๓. การพัฒนาด้าน คุณภาพชีวิต การป้องกัน บรรเทาสาธารณภัย และ การสาธารณสุข	ป้องกันและแก้ไขปัญหาเหตุดิน ชุมชน	๑๐,๐๐๐	๙,๑๗๕	๙,๑๗๕	๘๒๕
๕๙	๓. การพัฒนาด้าน คุณภาพชีวิต การป้องกัน บรรเทาสาธารณภัย และ การสาธารณสุข	ฝึกอบรมให้ความรู้ด้านการป้องกันและ บรรเทาสาธารณภัย สถานศึกษาและ ประชาชนทั่วไป	๒๐,๐๐๐	๑๕,๙๔๐	๑๕,๙๔๐	๔,๐๖๐
๖๐	๓. การพัฒนาด้าน คุณภาพชีวิต การป้องกัน บรรเทาสาธารณภัย และ การสาธารณสุข	สัตว์ปลอดโรค คนปลอดภัยจากโรคพิษ สุนัขบ้าตามพระปณิธานศาสตราจารย์ ดร.สมเด็จเจ้าฟ้าฯ กรมพระศรี สวางควัฒนวรชัตติยราชชนรี	๓๐,๐๐๐	๓๐,๐๐๐	๓๐,๐๐๐	๐.๐๐
๖๑	๓. การพัฒนาด้าน คุณภาพชีวิต การป้องกัน บรรเทาสาธารณภัย และ การสาธารณสุข	ร่วมทำ ร่วมคิด พิชิตยุงร้าย	๕๐,๐๐๐	๒๔,๙๐๐	๒๔,๙๐๐	๒๕,๑๐๐
๖๒	๓. การพัฒนาด้าน คุณภาพชีวิต การป้องกัน บรรเทาสาธารณภัย และ การสาธารณสุข	พัฒนาศักยภาพผู้สูงอายุตำบลบ้านถ้ำ	๒๐,๐๐๐	๑๙,๓๐๐	๑๙,๓๐๐	๗๐๐
๖๓	๓. การพัฒนาด้าน คุณภาพชีวิต การป้องกัน บรรเทาสาธารณภัย และ การสาธารณสุข	พัฒนาศักยภาพการจัดทำแผนพัฒนา หมู่บ้านและชุมชน	๑๕,๐๐๐	๒๔,๙๐๐	๑๔,๙๑๐	๙๐
๖๔	๔.การบริหารจัดการ ทรัพยากรธรรมชาติและ สิ่งแวดล้อมให้สมบูรณ์ และยั่งยืน	บริหารจัดการขยะในชุมชน	๑๐,๐๐๐	๙,๙๕๐	๙,๙๕๐	๕๐
๖๕	๔.การบริหารจัดการ ทรัพยากรธรรมชาติและ สิ่งแวดล้อมให้สมบูรณ์ และยั่งยืน	ส่งเสริมการใช้พลังงานอย่างมี ประสิทธิภาพ	๒๐,๐๐๐	๑๕,๑๘๐	๑๕,๑๘๐	๔,๘๒๐
๖๖	๔.การบริหารจัดการ ทรัพยากรธรรมชาติและ สิ่งแวดล้อมให้สมบูรณ์ และยั่งยืน	บริหารจัดการทรัพยากรธรรมชาติและ สิ่งแวดล้อม	๒๐,๐๐๐	๙,๘๐๐	๙,๘๐๐	๑๐,๒๐๐
๖๗	๔.การบริหารจัดการ ทรัพยากรธรรมชาติและ สิ่งแวดล้อมให้สมบูรณ์ และยั่งยืน	รณรงค์ป้องกันและแก้ไขปัญหาหมอก ควันและไฟป่า	๑๕,๐๐๐	๖,๗๕๐	๖,๗๕๐	๘,๒๕๐
๖๘	๕.การบริหารจัดการ องค์กรตามหลักธรรมา ภิบาล	จัดเก็บข้อมูลจรรยาบรรณทางคอมพิวเตอร์	๗๕,๐๐๐	๗๕,๐๐๐	๗๕,๐๐๐	๐.๐๐

๖๙	๕.การบริหารจัดการองค์กรตามหลักธรรมาภิบาล	เพิ่มประสิทธิภาพแผนพัฒนาท้องถิ่นเทศบาลตำบลบ้านฉ้า	๒๐,๐๐๐	๑๔,๒๘๕	๑๔,๒๘๕	๕,๗๑๕
๗๐	๕.การบริหารจัดการองค์กรตามหลักธรรมาภิบาล	จัดกิจกรรมเนื่องในวันเทศบาล	๑๐,๐๐๐	๒,๑๐๐	๒,๑๐๐	๗,๙๐๐
๗๑	๕.การบริหารจัดการองค์กรตามหลักธรรมาภิบาล	อุดหนุนองค์กรปกครองส่วนท้องถิ่นในเขตพื้นที่อำเภอดอกคำใต้ ตามโครงการสนับสนุนศูนย์ปฏิบัติการร่วมในการช่วยเหลือประชาชนขององค์กรปกครองส่วนท้องถิ่น	๑๖,๐๐๐	๑๖,๐๐๐	๑๖,๐๐๐	๐.๐๐
๗๒	๕.การบริหารจัดการองค์กรตามหลักธรรมาภิบาล	พัฒนาประสิทธิภาพการจัดเก็บรายได้ขององค์กรปกครองส่วนท้องถิ่นโดยการจัดทำหรือปรับปรุงข้อมูลแผนที่ภาษีและทะเบียนทรัพย์สิน (ต่อเนื่อง)	๒๐๐,๐๐๐	๗๙,๒๐๐	๗๙,๒๐๐	๑๒๐,๘๐๐
๗๓	๕.การบริหารจัดการองค์กรตามหลักธรรมาภิบาล	อุดหนุนอำเภอดอกคำใต้ตามโครงการจัดงานรัฐพิธี อำเภอดอกคำใต้ จังหวัดพะเยา	๑๕,๐๐๐	๑๕,๐๐๐	๑๕,๐๐๐	๐.๐๐
๗๔	๕.การบริหารจัดการองค์กรตามหลักธรรมาภิบาล	ประชาสัมพันธ์ข่าวสารเกี่ยวกับภาษีอากร และค่าธรรมเนียมต่างๆ	๒๐,๐๐๐	๒,๗๐๐	๒,๗๐๐	๑๗,๓๐๐

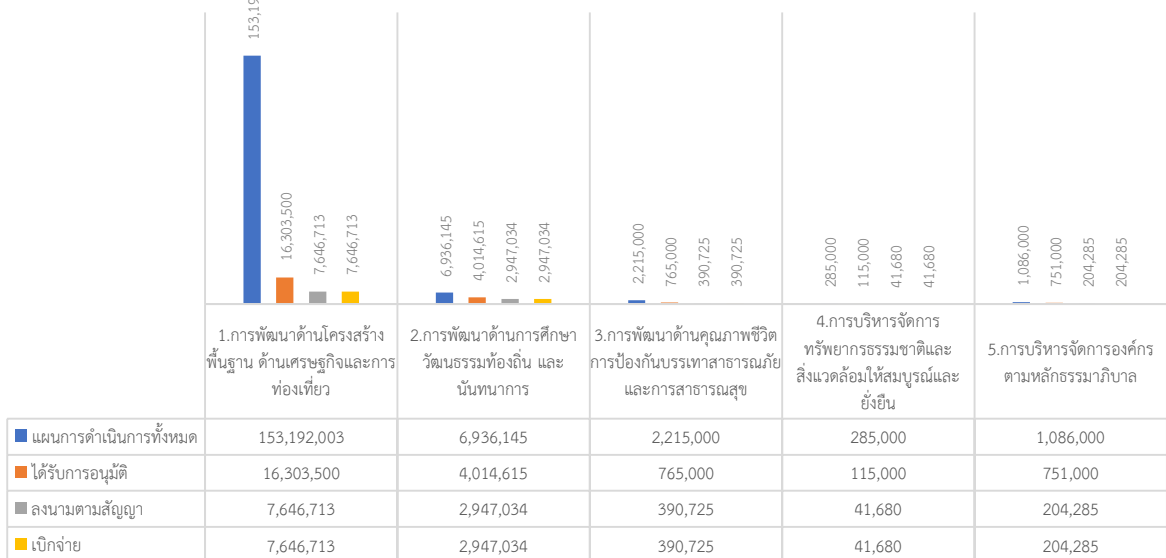
**รายงานสรุปผลการดำเนินงาน ปี ๒๕๖๖**  
**เทศบาลตำบลบ้านฉ้า อำเภอดอกคำใต้ จังหวัดพะเยา**

ยุทธศาสตร์	แผนการดำเนินงานทั้งหมด		อนุมัติงบประมาณ		ลงนามสัญญา			เบิกจ่าย	
	จำนวนโครงการ	งบประมาณ	จำนวนโครงการ	งบประมาณ	จำนวนโครงการ	งบประมาณ	จำนวนโครงการ	งบประมาณ	
๑.ยุทธศาสตร์การพัฒนา ด้านโครงสร้างพื้นฐาน ด้านเศรษฐกิจและการท่องเที่ยว	๑๕๖	๑๕๓,๑๙๒,๐๐๓	๖๕	๑๖,๓๐๓,๕๐๐	๓๕	๗,๖๔๖,๗๑๓	๓๕	๗,๖๔๖,๗๑๓	
๒.ยุทธศาสตร์การพัฒนา ด้านการศึกษา วัฒนธรรม ท้องถิ่น และนันทนาการ	๖๙	๖,๙๓๖,๑๔๕	๔๔	๔,๐๑๔,๖๑๕	๒๐	๒,๙๔๗,๐๓๔	๒๐	๒,๙๔๗,๐๓๔	
๓.ยุทธศาสตร์การพัฒนา ด้านคุณภาพชีวิต การ ป้องกันบรรเทาสาธารณภัย และการสาธารณสุข	๔๖	๒,๒๑๕,๐๐๐	๒๓	๗๖๕,๐๐๐	๘	๓๙๐,๗๒๕	๘	๓๙๐,๗๒๕	
๔.ยุทธศาสตร์การบริหาร จัดการทรัพยากรธรรมชาติและ สิ่งแวดล้อมให้สมบูรณ์ และยั่งยืน	๑๖	๒๘๕,๐๐๐	๖	๑๑๕,๐๐๐	๔	๔๑,๖๘๐	๔	๔๑,๖๘๐	
๕.ยุทธศาสตร์การบริหาร จัดการองค์กรตามหลักธรร มาภิบาล	๑๘	๑,๐๘๖,๐๐๐	๑๘	๗๕๑,๐๐๐	๗	๒๐๔,๒๘๕	๗	๒๐๔,๒๘๕	
<b>รวม</b>	<b>๓๐๘</b>	<b>๑๖๓,๗๑๙,๑๔๘</b>	<b>๑๕๖</b>	<b>๒๑,๙๔๙,๑๑๕</b>	<b>๗๔</b>	<b>๑๑,๒๓๐,๔๓๗</b>	<b>๗๔</b>	<b>๑๑,๒๓๐,๔๓๗</b>	

แผนภูมิสรุปผลการดำเนินงาน ปี 2566  
ตามจำนวนโครงการเปรียบเทียบตามยุทธศาสตร์



แผนภูมิสรุปผลการดำเนินงาน ปี 2566 ตามจำนวนเงินเปรียบเทียบตามยุทธศาสตร์



ช. คณะกรรมการ

๑. คณะกรรมการพัฒนาท้องถิ่น

ชื่อ	ตำแหน่ง	เบอร์โทรศัพท์	เบอร์มือถือ	email
นายสมพันธ์ ธิงษา	นายกเทศมนตรีตำบลบ้านถ้ำ ประธานคณะกรรมการ	๐๕๔๔๐๙๘๖๖ ต่อ ๑๐๓	-	-
นายเขียนทอง คำนวล	รองนายกเทศมนตรีตำบลบ้านถ้ำ รองประธานคณะกรรมการ	๐๕๔๔๐๙๘๖๒ ต่อ ๑๐๒	-	-
นายสมบุรณ์ แข่งขัน	รองนายกเทศมนตรีตำบลบ้านถ้ำ รองประธานคณะกรรมการ	๐๕๔๔๐๙๘๖๕ ต่อ ๑๐๕	-	-
นายเอกพันธ์ ตุ่นนวน	สมาชิกสภาเทศบาลตำบลบ้านถ้ำ	-	-	-
นายสังคม ราชเนตร	สมาชิกสภาเทศบาลตำบลบ้านถ้ำ	-	-	-
นายสมชาติ โต๊ะเงิน	สมาชิกสภาเทศบาลตำบลบ้านถ้ำ	-	-	-
นางมณีสรา ยอดยั้ง	ผู้ทรงคุณวุฒิ	-	-	-

ชื่อ	ตำแหน่ง	เบอร์โทรศัพท์	เบอร์มือถือ	email
นายอรธณ พะตา	ผู้อำนวยการโรงเรียนลำปำวิทยาคม ผู้แทนหน่วยงานภาคราชการ	-	-	-
นายยงค์ศักดิ์ ปินใจ	ผู้อำนวยการโรงเรียนบ้านลำปำประชานุ เคราะห์ ผู้แทนหน่วยงานภาคราชการ	-	-	-
นายผาแก้ว โภชนังาม	ผู้อำนวยการโรงเรียนบ้านลำปำประชาบำรุง ผู้แทนหน่วยงานภาคราชการ	-	-	-
นายศรีวรรณ บุญมา	ผู้แทนประชาคมท้องถิ่น	-	-	-
นายยนต์ ศรีทอง	ผู้แทนประชาคมท้องถิ่น	-	-	-
นายอรุณ จำปาไหล	ผู้ทรงคุณวุฒิ	-	-	-
นายชวลิตวิทย์ ไชยวุฒิ	ผู้ทรงคุณวุฒิ	-	-	-
นางอสาศิริ ศิริชัย	ปลัดเทศบาลตำบลบ้านลำ เลขานุการ	๐๕๔๔๐๙๘๕๐	-	-

## ๒. คณะกรรมการติดตามและประเมินผลแผนพัฒนาท้องถิ่น

ชื่อ	ตำแหน่ง	เบอร์โทรศัพท์	เบอร์มือถือ	email
นายสภานต์ แงงศรี	สมาชิกสภาเทศบาลตำบลบ้านลำ ประธานคณะกรรมการ	-	-	-
นายสุวัจน์ แข่งขัน	สมาชิกสภาเทศบาลตำบลบ้านลำ	-	-	-
นายอดุลย์ ไชยวุฒิ	สมาชิกสภาเทศบาลตำบลบ้านลำ	-	-	-
นายเข้มชาติ เกษามา	ผู้แทนประชาคมท้องถิ่น	-	-	-
นายสุเทพ ไสศรี	ผู้แทนประชาคมท้องถิ่น	-	-	-
นายยงค์ศักดิ์ ปินใจ	ผู้อำนวยการโรงเรียนบ้านลำปำประชานุเคราะห์ ผู้แทนหน่วยงานภาคราชการ	-	-	-
นายผาแก้ว โภชนังาม	ผู้อำนวยการโรงเรียนบ้านลำปำประชาบำรุง ผู้แทนหน่วยงานภาคราชการ	-	-	-
นางนันทกา เขียวงาม	ผู้ทรงคุณวุฒิ	-	-	-
นายประยูร ราชเนตร	ผู้ทรงคุณวุฒิ	-	-	-
นางอรัญญา ไชยวุฒิ	ผู้อำนวยการกองการศึกษา	-	-	-
นายเชิดพงศ์ อัมพู	หัวหน้าสำนักปลัดเทศบาล กรรมการและเลขานุการ	๐๕๔๔๐๙๘๕๐-๒ ต่อ ๑๑๑	-	-

## ๓. คณะกรรมการสนับสนุนการจัดทำแผนพัฒนาท้องถิ่น

ชื่อ	ตำแหน่ง	เบอร์โทรศัพท์	เบอร์มือถือ	email
นางอสาศิริ ศิริชัย	ปลัดเทศบาลตำบลบ้านลำ ประธานคณะกรรมการ	๐๕๔๔๐๙๘๕๐-๒	-	-
นางนัยนา แสงผล	ผู้อำนวยการกองคลัง	๐๕๔๔๐๙๘๕๔	-	-
นางอรัญญา ไชยวุฒิ	ผู้อำนวยการกองการศึกษา	๐๕๔๔๐๙๘๕๓ ต่อ ๑๐๖	-	-
นายสันติชัย ผือเขียว	นวก.สาธารณสุขชำนาญการ รักษาราชการแทน ผู้อำนวยการกอง สาธารณสุขและสิ่งแวดล้อม	๐๕๔๔๐๙๘๖๔ ต่อ ๑๑๘	-	-
ส.อ.ทวีศักดิ์ พละศักดิ์	หัวหน้าฝ่ายอำนวยการ	๐๕๔๔๐๙๘๕๘	-	-
นางสาวยุพิน แก้วน้อย	หัวหน้าฝ่ายปกครอง	๐๕๔๔๐๙๘๕๐-๒	-	-
นางสาวอรุณี การเร็ว	หัวหน้าฝ่ายบริหารงานทั่วไป	๐๕๔๔๐๙๘๕๐-๒	-	-
จ.อ. ณัฐวรรณ พรหมมินทร์	หัวหน้าฝ่ายป้องกันและบรรเทา สาธารณภัย	๐๕๔๔๐๙๘๕๐-๒	-	-
นายวิรัช หวานเสียง	หัวหน้าฝ่ายบริหารการศึกษา	๐๕๔๔๐๙๘๕๗	-	-

ชื่อ	ตำแหน่ง	เบอร์โทรศัพท์	เบอร์มือถือ	email
นางชนิดา ทวานเสียง	หัวหน้าฝ่ายแผนงานและโครงการ	๐๕๔๔๐๙๘๕๗	-	-
นายราชันย์ สิทธิตัน	นายช่างไฟฟ้าชำนาญงาน ปฏิบัติหน้าที่หัวหน้า กองประปา	๐๕๔๔๐๙๘๕๖ ต่อ ๑๒๐	-	-
นายวรวิทย์ ทาเขียว	ผู้แทนประชาคมท้องถิ่น	-	-	-
นายพิยา พุทธสอน	ผู้แทนประชาคมท้องถิ่น	-	-	-
นายสาธิต อินตะสาร	ผู้แทนประชาคมท้องถิ่น	-	-	-
นายเชิดพงศ์ อัมพฤษ	หัวหน้าสำนักปลัดเทศบาล กรรมการและเลขานุการ	๐๕๔๔๐๙๘๕๐-๒ ต่อ ๑๑๑	-	-
นางสาวภาณีณัฐ อิศาร	นักวิเคราะห์นโยบายและแผน ผู้ช่วยเลขานุการ	๐๕๔๔๐๙๘๕๐-๒		

ทั้งนี้ หากประชาชนทุกท่านหรือหน่วยงานราชการต่างๆ ที่เกี่ยวข้อง มีข้อสงสัยหรือมีความประสงค์จะเสนอความคิดเห็นหรือข้อเสนอแนะการบริหารงานของเทศบาลตำบลบ้านถ้ำทราบ เพื่อจะได้พิจารณาการวางแผนพัฒนาและปรับปรุงการดำเนินการตอบสนองความต้องการของประชาชนในพื้นที่ในระยะต่อไป

จึงประกาศมาเพื่อทราบโดยทั่วกัน

ประกาศ ณ วันที่ ๒๔ พฤศจิกายน ๒๕๖๖



(นายสมพันธ์ อธิวงษา)  
นายกเทศมนตรีตำบลบ้านถ้ำ