



ประกาศเทศบาลตำบลบ้านถ้ำ  
เรื่อง การรายงานผลการดำเนินงานในรอบปีงบประมาณ พ.ศ. ๒๕๖๕

\*\*\*\*\*

ด้วยรัฐธรรมนูญ มาตรา ๒๕๓ กำหนดให้ องค์กรปกครองส่วนท้องถิ่น สภาท้องถิ่น และผู้บริหารท้องถิ่น เปิดเผยข้อมูลและรายงานผลการดำเนินงานให้ประชาชนทราบ รวมตลอดทั้งมีกลไกให้ประชาชนในท้องถิ่นมีส่วนร่วมด้วย

ประกอบกับระเบียบกระทรวงมหาดไทยว่าด้วยการจัดทำแผนพัฒนาขององค์กรปกครองส่วนท้องถิ่น พ.ศ. ๒๕๔๘ แก้ไขเพิ่มเติมถึง (ฉบับที่ ๓) พ.ศ. ๒๕๖๑ ข้อ ๓๐ (๕) ประกอบกับหนังสือกระทรวงมหาดไทย ที่ มท ๐๘๑๐.๓/ว ๑๒๓๙ ลงวันที่ ๑๒ กุมภาพันธ์ ๒๕๖๕ และเค้าโครงการติดตามและประเมินผลแผนพัฒนาท้องถิ่น ตามหนังสือกระทรวงมหาดไทย ที่ มท ๐๘๑๐.๓/ว ๖๗๓๒ ลงวันที่ ๖ พฤศจิกายน ๒๕๖๒ กำหนดให้ผู้บริหารท้องถิ่นประกาศผลการติดตามและประเมินผลแผนพัฒนาท้องถิ่นให้ประชาชนในท้องถิ่นทราบ ในที่เปิดเผยภายใน สิบห้าวันนับแต่วันที่ผู้บริหารท้องถิ่นเสนอผลการติดตามและประเมินผลดังกล่าว และต้องปิดประกาศไว้เป็น ระยะเวลาไม่น้อยกว่าสามสิบวันโดยอย่างน้อยปีละหนึ่งครั้งภายในเดือนธันวาคมของทุกปี แล้วเสนอผลการ ติดตามและประเมินผลฯ ต่อสภาท้องถิ่น และคณะกรรมการพัฒนาท้องถิ่น เพื่อให้รับทราบ/เสนอความคิดเห็น จากการติดตามและประเมินผลแผนพัฒนาท้องถิ่นส่งให้กับผู้บริหารท้องถิ่นนำไปปรับปรุงและพัฒนาการจัดทำ แผนพัฒนาท้องถิ่นให้นำไปสู่การปฏิบัติที่มีประสิทธิภาพและเกิดประสิทธิผล ต่อไป

ดังนั้น เพื่อการปฏิบัติให้เป็นไปตามเจตนารมณ์ ของระเบียบกระทรวงมหาดไทยว่าด้วยการจัดทำ แผนพัฒนาองค์กรปกครองส่วนท้องถิ่น เทศบาลตำบลบ้านถ้ำ จึงขอประกาศผลการดำเนินงานการจัดทำ งบประมาณ การใช้จ่าย และผลการดำเนินงานรวมทั้งการติดตามและประเมินผลแผนพัฒนาท้องถิ่น ในรอบ ปีงบประมาณ พ.ศ. ๒๕๖๕ มา เพื่อให้ประชาชนได้มีส่วนร่วมในการตรวจสอบและกำกับการบริหารจัดการ เทศบาลตำบลบ้านถ้ำ ดังนี้

ก. วิสัยทัศน์ ของเทศบาลตำบลบ้านถ้ำ

" บ้านถ้ำเมืองน่าอยู่ ชุมชนมีความเข้มแข็งอย่างยั่งยืนและมีรายได้เพียงพอต่อการดำรงชีวิตมีสุขภาพ และสวัสดิการที่ดี มีความรู้ก้าวหน้า ทันสมัย เชิดชูวัฒนธรรมประเพณี ภูมิปัญญาท้องถิ่น มีการจัดการสิ่งแวดล้อม ที่ดี "

ข. พันธกิจ ของเทศบาลตำบลบ้านถ้ำ

๑. สร้าง/ซ่อมบำรุงเส้นทางคมนาคม แหล่งน้ำ และการผังเมือง
๒. ส่งเสริมการประกอบอาชีพของประชาชน และการท่องเที่ยวเชิงอนุรักษ์
๓. ส่งเสริมการพัฒนาด้านการศึกษา และการจัดทำแผนแม่บทชุมชน
๔. ส่งเสริมการดูแลสุขภาพและสวัสดิการสังคมของ ผู้สูงอายุ/ผู้ด้อยโอกาส/ผู้พิการ/ผู้ติดเชื้อเอดส์
๕. ส่งเสริมการอนุรักษ์และการพัฒนาแหล่งน้ำ ทรัพยากรธรรมชาติและสิ่งแวดล้อม
๖. ส่งเสริมศิลปวัฒนธรรม ประเพณี ด้านคุณธรรม จริยธรรม จรรยาบรรณและภูมิปัญญาท้องถิ่น
๗. พัฒนาระบบและคุณภาพการบริการให้เกิดความรวดเร็ว เสมอภาคทั่วถึง เป็นธรรมและนำ

เทคโนโลยีใหม่ ๆ มาให้บริการแก่ประชาชน

ค. ยุทธศาสตร์การพัฒนา ของเทศบาลตำบลบ้านฉাঁ ได้กำหนดยุทธศาสตร์และแนวทางการพัฒนายุทธศาสตร์ไว้ ๕ ยุทธศาสตร์ ดังนี้

๑. ยุทธศาสตร์การพัฒนาระบบเศรษฐกิจ
๒. ยุทธศาสตร์การพัฒนาสังคม การศึกษาและวัฒนธรรม
๓. ยุทธศาสตร์การบริหารจัดการทรัพยากรธรรมชาติและสิ่งแวดล้อม
๔. ยุทธศาสตร์การรักษาความมั่นคงและความสงบเรียบร้อย
๕. ยุทธศาสตร์การส่งเสริมการบริหารจัดการตามหลักธรรมาภิบาล

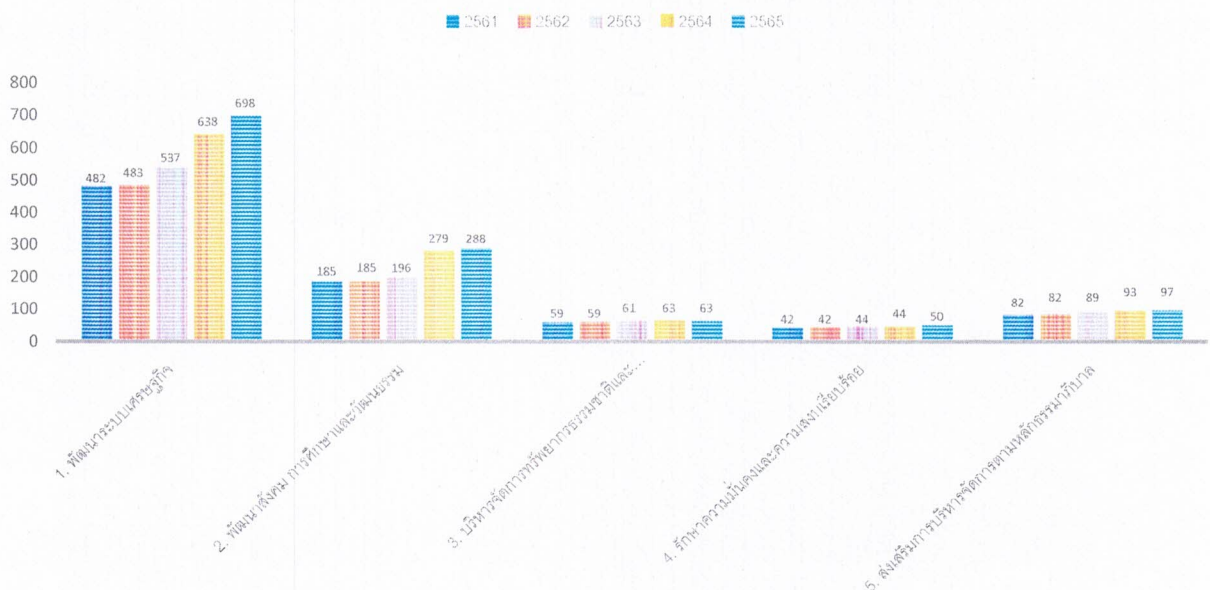
ง. การวางแผน

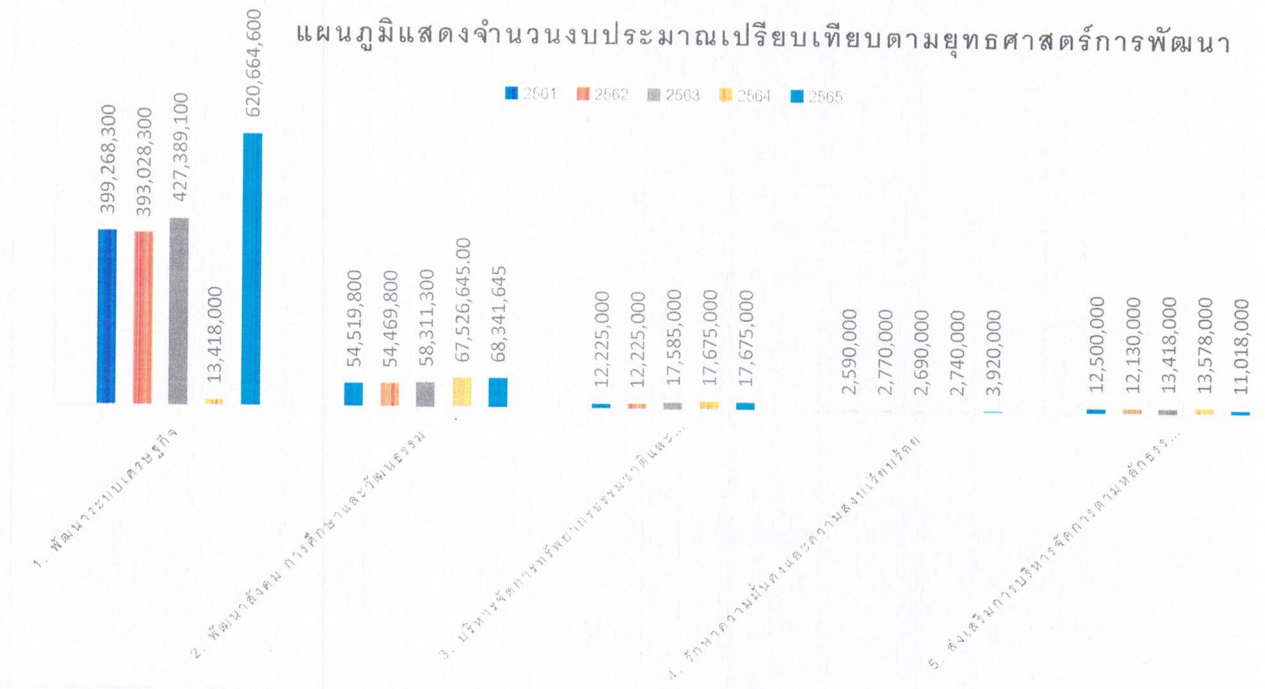
เทศบาลตำบลบ้านฉাঁ ได้จัดทำแผนยุทธศาสตร์การพัฒนาและแผนพัฒนา ๕ ปี (พ.ศ.๒๕๖๑ - ๒๕๖๕) ตามกระบวนการที่บัญญัติไว้ในระเบียบกระทรวงมหาดไทย โดยผ่านการมีส่วนร่วมของประชาชน เช่น การจัดเวทีประชาคม การประชุมกรรมการชุมชน เพื่อรับฟังปัญหาและความต้องการที่แท้จริงของประชาชนในพื้นที่ ก่อนนำมาจัดทำโครงการเพื่อพัฒนาพื้นที่ ที่บรรจุไว้ในแผนพัฒนา ๕ ปี ต่อไป

เทศบาลตำบลบ้านฉাঁ ได้ประกาศใช้แผนพัฒนา ๕ ปี (พ.ศ. ๒๕๖๑ - ๒๕๖๕) โดยได้กำหนดโครงการที่จะดำเนินการตามแผนพัฒนา ๕ ปี (พ.ศ. ๒๕๖๑ - ๒๕๖๕)

| ยุทธศาสตร์                                    | ๒๕๖๑  |             | ๒๕๖๒  |             | ๒๕๖๓  |             | ๒๕๖๔  |               | ๒๕๖๕  |              |
|---|-------|-------------|-------|-------------|-------|-------------|-------|---------------|-------|--------------|
|   | จำนวน | งบประมาณ    | จำนวน | งบประมาณ    | จำนวน | งบประมาณ    | จำนวน | งบประมาณ      | จำนวน | งบประมาณ     |
| ๑. พัฒนาระบบเศรษฐกิจ                          | ๔๘๒   | ๓๙๙,๒๖๘,๓๐๐ | ๔๘๓   | ๓๙๓,๐๒๘,๓๐๐ | ๕๓๗   | ๔๒๗,๓๘๙,๑๐๐ | ๖๓๘   | ๔๗๒,๙๒๘,๐๐๐   | ๖๙๘   | ๖๒๐,๖๖๔,๖๐๐  |
| ๒. พัฒนาสังคม การศึกษาและวัฒนธรรม             | ๑๘๕   | ๕๔,๕๑๙,๘๐๐  | ๑๘๕   | ๕๔,๔๖๙,๘๐๐  | ๑๙๖   | ๕๘,๓๑๑,๓๐๐  | ๒๗๙   | ๖๗,๕๒๖,๖๔๕.๐๐ | ๒๘๘   | ๖๘,๓๔๑,๖๔๕   |
| ๓. บริหารจัดการทรัพยากรธรรมชาติและสิ่งแวดล้อม | ๕๙    | ๑๒,๒๒๕,๐๐๐  | ๕๙    | ๑๒,๒๒๕,๐๐๐  | ๖๑    | ๑๗,๕๘๕,๐๐๐  | ๖๓    | ๑๗,๖๗๕,๐๐๐    | ๖๓    | ๑๗,๖๗๕,๐๐๐   |
| ๔. รักษาความมั่นคงและความสงบเรียบร้อย         | ๔๒    | ๒,๕๙๐,๐๐๐   | ๔๒    | ๒,๗๗๐,๐๐๐   | ๔๔    | ๒,๖๙๐,๐๐๐   | ๔๔    | ๒,๗๔๐,๐๐๐     | ๕๐    | ๓,๙๒๐,๐๐๐    |
| ๕. ส่งเสริมการบริหารจัดการตามหลักธรรมาภิบาล   | ๘๒    | ๑๒,๕๐๐,๐๐๐  | ๘๒    | ๑๒,๑๓๐,๐๐๐  | ๘๙    | ๑๓,๔๑๘,๐๐๐  | ๙๓    | ๑๓,๕๗๘,๐๐๐    | ๙๗    | ๑๓,๐๑๘,๐๐๐.๐ |
| รวม   | ๘๕๐   | ๔๘๑,๑๐๓,๑๐๐ | ๘๕๑   | ๔๗๔,๖๒๓,๑๐๐ | ๙๒๗   | ๕๑๙,๓๙๓,๔๐๐ | ๑,๑๑๗ | ๕๗๔,๔๔๗,๖๔๕   | ๑,๑๙๖ | ๗๒๑,๖๑๙,๒๔๕  |

แผนภูมิ แสดงจำนวนโครงการพัฒนาเปรียบเทียบตามยุทธศาสตร์การพัฒนา

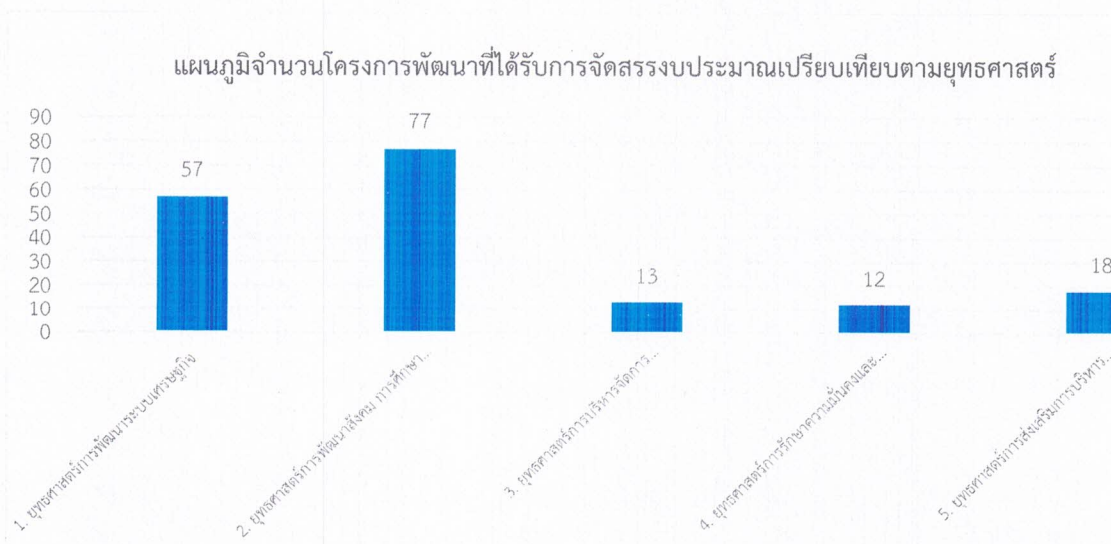




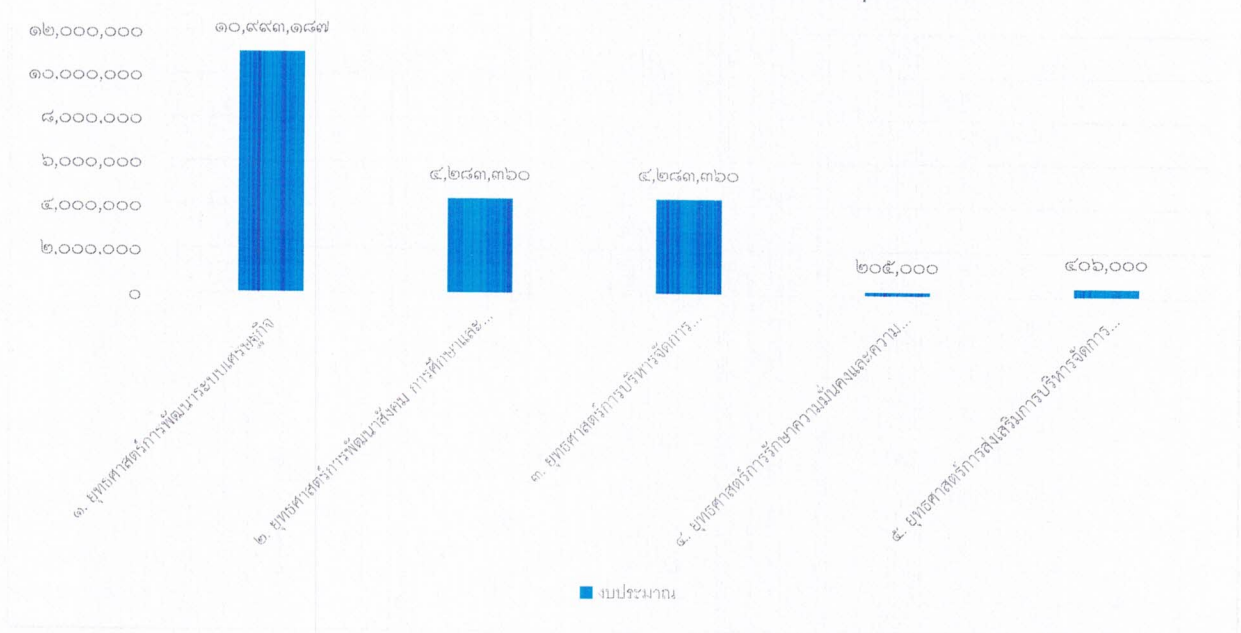
จ. การจัดทำงบประมาณ

ผู้บริหารเทศบาลตำบลบ้านถ้ำ ได้ประกาศใช้เทศบัญญัติงบประมาณรายจ่ายประจำปี และได้รับการอนุมัติให้ใช้จ่ายเงินสะสม พร้อมทั้งได้รับเงินอุดหนุนเฉพาะกิจ ประจำปีงบประมาณ พ.ศ. ๒๕๖๕ รวมจำนวน ๑๓๗ โครงการ งบประมาณ ๑๖,๐๒๗,๕๔๗ บาท สามารถจำแนกตามยุทธศาสตร์ ได้ดังนี้

| ยุทธศาสตร์   | โครงการ | งบประมาณ   |
|--|---------|------------|
| ๑. ยุทธศาสตร์การพัฒนาระบบเศรษฐกิจ                          | ๕๗      | ๑๐,๙๙๓,๑๘๗ |
| ๒. ยุทธศาสตร์การพัฒนาสังคม การศึกษาและวัฒนธรรม             | ๗๗      | ๔,๒๘๓,๓๖๐  |
| ๓. ยุทธศาสตร์การบริหารจัดการทรัพยากรธรรมชาติและสิ่งแวดล้อม | ๑๓      | ๒๐๕,๐๐๐    |
| ๔. ยุทธศาสตร์การรักษาความมั่นคงและความสงบเรียบร้อย         | ๑๒      | ๑๔๐,๐๐๐    |
| ๕. ยุทธศาสตร์การส่งเสริมการบริหารจัดการตามหลักธรรมาภิบาล   | ๑๘      | ๔๐๖,๐๐๐    |
| รวม  | ๑๓๗     | ๑๖,๐๒๗,๕๔๗ |



แผนภูมิจำนวนเงินที่ได้รับการจัดสรรงบประมาณเปรียบเทียบตามยุทธศาสตร์



รายละเอียดโครงการที่จะดำเนินงานประจำปีงบประมาณ พ.ศ. ๒๕๖๕ ของเทศบาลตำบลบ้านฉ้า มีดังนี้

| ที่ | ยุทธศาสตร์           | โครงการ  | จำนวนงบประมาณ | หน่วยงานที่รับผิดชอบ | หมายเหตุ |
|-----|----------------------|--|---------------|----------------------|----------|
| ๑   | ๑. พัฒนาระบบเศรษฐกิจ | ก่อสร้างรางระบายน้ำ คสล. แบบมีฝาปิด สายบ้านนายสุรินทร์ มงคล ถึงสุดซอย หมู่ที่ ๒                        | ๔๗๓,๔๐๐       | กองช่าง              |          |
| ๒   | ๑. พัฒนาระบบเศรษฐกิจ | วางท่อ คสล. พร้อมบ่อพัก คสล. บ้านนายสายฝน อ่อนเขียว ถึง บ้านนายจันทร์ สิงห์แก้ว พื้นที่ หมู่ที่ ๓      | ๔๘๓,๕๐๐       | กองช่าง              |          |
| ๓   | ๑. พัฒนาระบบเศรษฐกิจ | สนับสนุนสมทบงบประมาณให้การไฟฟ้าส่วนภูมิภาคจังหวัดพะเยาเพื่อขยายเขตไฟฟ้าสาธารณะ ในเขตพื้นที่หมู่ ๑ - ๑๒ | ๒๐๐,๐๐๐       | กองช่าง              |          |
| ๔   | ๑. พัฒนาระบบเศรษฐกิจ | บริหารจัดการศูนย์ส่งเสริมและจัดสวัสดิการสังคมระดับชุมชนตำบลบ้านฉ้า (ศูนย์สามวัยเดิม)                   | ๑๐,๐๐๐        | สำนักปลัดเทศบาล      |          |
| ๕   | ๑. พัฒนาระบบเศรษฐกิจ | ส่งเสริมสนับสนุนการรวมกลุ่มและพัฒนาศักยภาพกลุ่มด้านอาชีพต่างๆตำบลบ้านฉ้า                               | ๑๐,๐๐๐        | สำนักปลัดเทศบาล      |          |
| ๖   | ๑. พัฒนาระบบเศรษฐกิจ | ฝึกอบรมอาชีพลดรายจ่ายเพิ่มรายได้กลุ่มสตรีกลุ่มผู้สูงอายุและประชาชนตำบลบ้านฉ้า                          | ๑๐,๐๐๐        | สำนักปลัดเทศบาล      |          |
| ๗   | ๑. พัฒนาระบบเศรษฐกิจ | วางแผนและจัดทำผังเมืองรวมและการจัดเก็บฐานข้อมูลผังเมือง  | ๑๐,๐๐๐        | กองช่าง              |          |
| ๘   | ๑. พัฒนาระบบเศรษฐกิจ | รังวัดสอบเขตที่ดินสาธารณประโยชน์ ฯลฯ   | ๒๐,๐๐๐        | กองช่าง              |          |
| ๙   | ๑. พัฒนาระบบเศรษฐกิจ | อุดหนุนผลิตผลไม้และผักปลอดภัยและลดต้นทุนการผลิต  | ๒๐,๐๐๐        | สำนักปลัดเทศบาล      |          |
| ๑๐  | ๑. พัฒนาระบบเศรษฐกิจ | อุดหนุนผลิตนมวัวปลอดภัยและลดต้นทุนการผลิต ฯ  | ๒๐,๐๐๐        | สำนักปลัดเทศบาล      |          |
| ๑๑  | ๑. พัฒนาระบบเศรษฐกิจ | ก่อสร้างถนน คสล. สายบ้านนายมานิตย์ มากสุข พื้นที่หมู่ ๔  | ๒๑๔,๐๐๐       | กองช่าง              | เงินสะสม |
| ๑๒  | ๑. พัฒนาระบบเศรษฐกิจ | ก่อสร้างถนน คสล. ทางสาธารณประโยชน์เทศบาลฯ (สายบ้านนางสาวรีนา ไชยวุฒิ) พื้นที่หมู่ ๕                    | ๔๙๔,๙๐๐       | กองช่าง              |          |

|    |                      |  |         |                  |          |
|----|----------------------|--|---------|------------------|----------|
| ๑๓ | ๑. พัฒนาระบบเศรษฐกิจ | ก่อสร้างถนน คสล. (สายบ้านนายบุญธรรม ถึง บ้านนายแดน) พื้นที่หมู่ ๕  | ๓๐๐,๐๐๐ | กองช่าง          | เงินสะสม |
| ๑๔ | ๑. พัฒนาระบบเศรษฐกิจ | เสริมระดับผิวถนนโดยใช้หินคลุกบดอัดแน่น (จากบล็อคอคอนเวิร์ด ถึงสะพานห้วยนกเค้า) พื้นที่หมู่ ๑๑  | ๔๙๐,๐๐๐ | กองช่าง          |          |
| ๑๕ | ๑. พัฒนาระบบเศรษฐกิจ | วางท่อคอนกรีตเสริมเหล็ก (คสล.) พร้อมบ่อพัก ก่ออิฐมอญ แบบมีฝาปิด (จากบ้านนายวุฒิ ถึง เขตพื้นที่ หมู่ ๒) พื้นที่ หมู่ ๗                    | ๓๐๕,๘๐๐ | กองช่าง          |          |
| ๑๖ | ๑. พัฒนาระบบเศรษฐกิจ | วางท่อคอนกรีตเสริมเหล็ก พร้อมบ่อพัก แบบมี ฝาปิด (สายบ้านแม่จรัสศรี เมืองขึ้น ถึง บ้านแม่ คาม สร้อยเงิน) พื้นที่หมู่ ๑๐                   | ๓๐๐,๐๐๐ | กองช่าง          |          |
| ๑๗ | ๑. พัฒนาระบบเศรษฐกิจ | วางท่อคอนกรีตเสริมเหล็ก (คสล.) พร้อมบ่อพัก คสล. แบบมีฝาปิด (จากโคตงกาดแลงซูปเปอร์ ถึงบ้านแม่จรัสศรี) พื้นที่หมู่ ๑๐                      | ๔๘๓,๕๐๐ | กองช่าง          |          |
| ๑๘ | ๑. พัฒนาระบบเศรษฐกิจ | วางท่อคอนกรีตเสริมเหล็ก (คสล.) พร้อมบ่อพัก ก่ออิฐมอญ แบบมีฝาปิด (จากบ้านนายเป็ง หวานเสียง ถึงลำเหมืองกลาง ) พื้นที่หมู่ ๑๒               | ๑๕๔,๗๐๐ | กองช่าง          |          |
| ๑๙ | ๑. พัฒนาระบบเศรษฐกิจ | ก่อสร้างรางระบายน้ำ คสล.แบบมีฝาปิด (สาย บ้านนางคำ ชัยชนะ ถึงบ้านนายเต๋ นางงาน) พื้นที่หมู่ ๗   | ๓๗๓,๐๐๐ | กองช่าง          | เงินสะสม |
| ๒๐ | ๑. พัฒนาระบบเศรษฐกิจ | ก่อสร้างรางระบายน้ำ คสล.แบบมีฝาปิด (จาก บ้านนางราตรี เขียวงาม ถึงลำเหมือง) พื้นที่ หมู่ ๘  | ๒๘๗,๔๐๐ | กองช่าง          |          |
| ๒๑ | ๑. พัฒนาระบบเศรษฐกิจ | ก่อสร้างรางระบายน้ำ คสล.แบบมีฝาปิดจาก บ้านนายสังวาลย์ เขื่อนแก้ว - บ้านนางซ้อย เขียวทอง พื้นที่หมู่ ๑๒                                   | ๒๐๒,๘๘๗ | กองช่าง          | เงินสะสม |
| ๒๒ | ๑. พัฒนาระบบเศรษฐกิจ | จัดการจุดจำหน่ายสินค้าและผลิตภัณฑ์ชุมชน  | ๑๐,๐๐๐  | สำนัก ปลัดเทศบาล |          |
| ๒๓ | ๑. พัฒนาระบบเศรษฐกิจ | อุดหนุนผลิตหัตถกรรมภูมิปัญญาท้องถิ่น   | ๒๐,๐๐๐  | สำนัก ปลัดเทศบาล |          |
| ๒๔ | ๑. พัฒนาระบบเศรษฐกิจ | ก่อสร้างถนน คสล. รอบตลาดสดเทศบาลตำบล บ้านถ้ำ   | ๔๒๔,๕๐๐ | กองช่าง          | เงินสะสม |
| ๒๕ | ๑. พัฒนาระบบเศรษฐกิจ | ปรับปรุงซ่อมแซมถนนโดยใช้หินคลุกผิวถนน สายดงตีหมี่ ในพื้นที่หมู่ที่ ๕   | ๑๐๐,๐๐๐ | กองช่าง          | เงินสะสม |
| ๒๖ | ๑. พัฒนาระบบเศรษฐกิจ | ซ่อมแซมถนนโดยใช้หินคลุก สายบ้านพ่อเกษม บ้านนายบรรจบ นางผัด หมู่ ๕  | ๑๕๐,๐๐๐ | กองช่าง          | เงินสะสม |
| ๒๗ | ๑. พัฒนาระบบเศรษฐกิจ | ปรับปรุงซ่อมแซมถนนโดยใช้หินคลุกผิวถนน สายสันป่าแก้ว ๑ หมู่ที่ ๑๑   | ๕๐,๐๐๐  | กองช่าง          | เงินสะสม |
| ๒๘ | ๑. พัฒนาระบบเศรษฐกิจ | ก่อสร้างถนน คสล. (สายบ้านนายพี มะโนรส) พื้นที่หมู่ ๒   | ๗๔,๐๐๐  | กองช่าง          | เงินสะสม |
| ๒๙ | ๑. พัฒนาระบบเศรษฐกิจ | ก่อสร้างถนน คสล. (สายบ้านนางวันดี แสง แล็บ) พื้นที่หมู่ ๓  | ๔๓,๗๐๐  | กองช่าง          | เงินสะสม |
| ๓๐ | ๑. พัฒนาระบบเศรษฐกิจ | ปรับปรุงซ่อมแซม ถนนโดยการลงหินคลุกถนน เข้าสู่พื้นที่การเกษตร ทางสาธารณะประโยชน์ เขตเทศบาล (สายที่นาหมอตอก) พื้นที่หมู่ที่ ๑              | ๕๐,๐๐๐  | กองช่าง          | เงินสะสม |
| ๓๑ | ๑. พัฒนาระบบเศรษฐกิจ | ปรับปรุงซ่อมแซม ถนนโดยการลงหินคลุกถนน เข้าสู่พื้นที่การเกษตร ทางสาธารณะประโยชน์ เขตเทศบาล (สายเสาส่งสัญญาณโทรศัพท์ทู่) พื้นที่หมู่ที่ ๑๐ | ๗๘,๕๐๐  | กองช่าง          | เงินสะสม |
| ๓๒ | ๑. พัฒนาระบบเศรษฐกิจ | ปรับปรุงซ่อมแซม ถนนโดยการลงหินคลุกถนน เข้าสู่พื้นที่การเกษตร ทางสาธารณะประโยชน์ เขตเทศบาล (สายห้วยถ้ำ ผังทิศใต้) พื้นที่ หมู่ที่ ๑       | ๗๙,๕๐๐  | กองช่าง          | เงินสะสม |

|    |                      |  |         |         |          |
|----|----------------------|--|---------|---------|----------|
| ๓๓ | ๑. พัฒนาระบบเศรษฐกิจ | ปรับปรุงซ่อมแซม ถนนโดยการลงหินคลุกถนนเข้าสู่พื้นที่การเกษตร ทางสาธารณประโยชน์ เขตเทศบาล (สายห้วยเสด็จ) พื้นที่หมู่ที่ ๑๑                       | ๑๑๒,๘๐๐ | กองช่าง | เงินสะสม |
| ๓๔ | ๑. พัฒนาระบบเศรษฐกิจ | ปรับปรุงซ่อมแซม ถนนโดยการลงหินคลุกถนนเข้าสู่พื้นที่การเกษตร ทางสาธารณประโยชน์ เขตเทศบาล (สายบ้านนางเอมอร อินต๊ะสาร ถึงสามแยก) พื้นที่หมู่ที่ ๔ | ๔๖,๕๐๐  | กองช่าง | เงินสะสม |
| ๓๕ | ๑. พัฒนาระบบเศรษฐกิจ | ปรับปรุงซ่อมแซม ถนนโดยการลงหินคลุกถนนเข้าสู่พื้นที่การเกษตร ทางสาธารณประโยชน์ เขตเทศบาล (สายคอกแก้ว) พื้นที่หมู่ที่ ๔                          | ๑๕๐,๐๐๐ | กองช่าง | เงินสะสม |
| ๓๖ | ๑. พัฒนาระบบเศรษฐกิจ | ปรับปรุงซ่อมแซม ถนนโดยการลงหินคลุกถนนเข้าสู่พื้นที่การเกษตร ทางสาธารณประโยชน์ เขตเทศบาล (สายน้ำตกตาดปูดิน) พื้นที่หมู่ที่ ๕                    | ๑๐๐,๐๐๐ | กองช่าง | เงินสะสม |
| ๓๗ | ๑. พัฒนาระบบเศรษฐกิจ | ปรับปรุงซ่อมแซม ถนนโดยการลงหินคลุกถนนเข้าสู่พื้นที่การเกษตร ทางสาธารณประโยชน์ เขตเทศบาล (สายโทกแก้ว) พื้นที่หมู่ที่ ๕                          | ๕๗,๐๐๐  | กองช่าง | เงินสะสม |
| ๓๘ | ๑. พัฒนาระบบเศรษฐกิจ | ปรับปรุงซ่อมแซมถนนโดยการลงหินคลุกถนนเข้าสู่พื้นที่การเกษตร ทางสาธารณประโยชน์ เขตเทศบาล (สายจำตาเหิน) พื้นที่หมู่ที่ ๕                          | ๘๗,๕๐๐  | กองช่าง | เงินสะสม |
| ๓๙ | ๑. พัฒนาระบบเศรษฐกิจ | ซ่อมแซมถนนโดยการลงหินคลุกถนนเข้าสู่พื้นที่การเกษตร ทางสาธารณประโยชน์ เขตเทศบาล (สายนายหลุย คำนวน) พื้นที่หมู่ที่ ๕                             | ๘๑,๕๐๐  | กองช่าง | เงินสะสม |
| ๔๐ | ๑. พัฒนาระบบเศรษฐกิจ | ปรับปรุงซ่อมแซมถนนโดยการลงหินคลุกถนนเข้าสู่พื้นที่การเกษตร ทางสาธารณประโยชน์ เขตเทศบาล (สายนายตา ราชนัตร) พื้นที่หมู่ที่ ๕                     | ๑๑๘,๕๐๐ | กองช่าง | เงินสะสม |
| ๔๑ | ๑. พัฒนาระบบเศรษฐกิจ | ปรับปรุงซ่อมแซมถนนโดยการลงหินคลุกถนนเข้าสู่พื้นที่การเกษตร ทางสาธารณประโยชน์ เขตเทศบาล (สายตรงข้ามบึงน้ำมัน ปตท. พุแสง) พื้นที่หมู่ที่ ๖       | ๓๘,๗๐๐  | กองช่าง | เงินสะสม |
| ๔๒ | ๑. พัฒนาระบบเศรษฐกิจ | ปรับปรุงซ่อมแซมถนนโดยการลงหินคลุกถนนเข้าสู่พื้นที่การเกษตร ทางสาธารณประโยชน์ เขตเทศบาล (สายนายปรีชา บุญเทียน) พื้นที่หมู่ที่ ๖                 | ๕๗,๐๐๐  | กองช่าง | เงินสะสม |
| ๔๓ | ๑. พัฒนาระบบเศรษฐกิจ | ปรับปรุงซ่อมแซมถนนโดยการลงหินคลุกถนนเข้าสู่พื้นที่การเกษตร ทางสาธารณประโยชน์ เขตเทศบาล (สายป่าหนามเฮียง ๑) พื้นที่หมู่ที่ ๑๑                   | ๓๐๐,๐๐๐ | กองช่าง | เงินสะสม |
| ๔๔ | ๑. พัฒนาระบบเศรษฐกิจ | ปรับปรุงซ่อมแซม ถนนโดยการลงหินคลุกถนนเข้าสู่พื้นที่การเกษตร ทางสาธารณประโยชน์ เขตเทศบาล (สายข้างโกดังโกเฮงการเกษตร) หมู่ที่ ๑๑                 | ๗๖,๑๐๐  | กองช่าง | เงินสะสม |
| ๔๕ | ๑. พัฒนาระบบเศรษฐกิจ | ปรับปรุงซ่อมแซม ถนนโดยการลงหินคลุกถนนเข้าสู่พื้นที่การเกษตร ทางสาธารณประโยชน์ เขตเทศบาล (สายน้ำปืด) หมู่ที่ ๑๑                                 | ๒๗๔,๑๐๐ | กองช่าง | เงินสะสม |
| ๔๖ | ๑. พัฒนาระบบเศรษฐกิจ | ปรับปรุงซ่อมแซม ถนนโดยการลงหินคลุกถนนเข้าสู่พื้นที่การเกษตร (ทางสาธารณประโยชน์ เขตเทศบาล (สายทุ่งต้นตาล) พื้นที่หมู่ที่ ๑๒                     | ๘๘,๐๐๐  | กองช่าง | เงินสะสม |
| ๔๗ | ๑. พัฒนาระบบเศรษฐกิจ | วางท่อคอนกรีตเสริมเหล็กพร้อมบ่อพักแบบมีฝาปิด (สายบ้านหมวดสมิตร นักเทศ ถึง ถนนใหญ่) พื้นที่หมู่ ๑   | ๔๙๙,๒๐๐ | กองช่าง | เงินสะสม |
| ๔๘ | ๑. พัฒนาระบบเศรษฐกิจ | วางท่อคอนกรีตเสริมเหล็ก พร้อมบ่อพัก แบบมีฝาปิด (สายบ้านนางแสงอรุณ มากสุก ถึง บ้านนายทอง ตีมา) พื้นที่หมู่ ๖                                    | ๓๖๘,๘๐๐ | กองช่าง | เงินสะสม |

|    |                                  |   |           |                 |   |
|----|----------------------------------|---|-----------|-----------------|---|
| ๔๙ | ๑.พัฒนาระบบเศรษฐกิจ              | วางท่อคอนกรีตเสริมเหล็ก พร้อมบ่อพัก แบบมีฝาปิด (สายบ้านนางจันทร์แก้ว ใต้เงิน ถึงลำเหมือง) พื้นที่หมู่ ๖   | ๑๒๐,๕๐๐   | กองช่าง         | เงินสะสม  |
| ๕๐ | ๑.พัฒนาระบบเศรษฐกิจ              | วางท่อคอนกรีตเสริมเหล็ก พร้อมบ่อพัก แบบมีฝาปิด (สายหน้าวัดรัตนคูหาวนาราม) พื้นที่หมู่ ๙   | ๑๒๖,๕๐๐   | กองช่าง         | เงินสะสม  |
| ๕๑ | ๑.พัฒนาระบบเศรษฐกิจ              | วางท่อคอนกรีตเสริมเหล็ก พร้อมบ่อพัก แบบมีฝาปิด (สายบ้านนางอรชร ไขยวุฒิถึงบ้านพ้อมาอินตะวิชา) พื้นที่หมู่ ๓  | ๑๔๓,๕๐๐   | กองช่าง         | เงินสะสม  |
| ๕๒ | ๑.พัฒนาระบบเศรษฐกิจ              | วางท่อคอนกรีตเสริมเหล็ก พร้อมบ่อพัก แบบมีฝาปิด (สายบ้านนายเสนห์ หาญสุวรรณ ถึงบ้านนายสมพร ไขยวุฒิ) พื้นที่หมู่ ๑๒  | ๒๑๕,๒๐๐   | กองช่าง         | เงินสะสม  |
| ๕๓ | ๑.พัฒนาระบบเศรษฐกิจ              | ก่อสร้างรางระบายน้ำ คสล.แบบมีฝาปิด (สายบ้านนางน้อย เทียมทอง ถึง บ้านนายอัย ธรรมโชติ พื้นที่หมู่ ๑๒  | ๒๗๖,๐๐๐   | กองช่าง         | เงินสะสม  |
| ๕๔ | ๑.พัฒนาระบบเศรษฐกิจ              | ก่อสร้างรางระบายน้ำ คสล.แบบมีฝาปิด (สายบ้านนายพิสน หวานเสียง ถึง บ้านนางเม้า) พื้นที่หมู่ ๑๒  | ๓๕๒,๐๐๐   | กองช่าง         | เงินสะสม  |
| ๕๕ | ๑.พัฒนาระบบเศรษฐกิจ              | ปรับปรุงถนนหินคลุกเข้าสู่พื้นที่การเกษตร สายทุ่งข้างตาย หมู่ ๑๒   | ๗๓,๕๐๐    | กองช่าง         | เงินสะสม  |
| ๕๖ | ๑.พัฒนาระบบเศรษฐกิจ              | ก่อสร้างผนังป้องกันตลิ่ง (ลำห้วยโทกซาง) พื้นที่หมู่ที่ ๕  | ๑๘๖,๐๐๐   | กองช่าง         | เงินสะสม  |
| ๕๗ | ๑.พัฒนาระบบเศรษฐกิจ              | ปรับปรุงซ่อมแซมถนนแอสฟัลท์ติกคอนกรีต รัศมีสายทาง พย.ถ.๑๔-๐๐๒ สายบ้านถ้ำราษฎร์บำรุง หมู่ที่ ๔ ตำบลบ้านถ้ำ กว้าง ๕ เมตร ยาว ๙๐๐ เมตร เทศบาลตำบลบ้านถ้ำ อำเภอดอกคำใต้ จังหวัดพะเยา | ๑,๑๐๑,๐๐๐ | กองช่าง         | งบอุดหนุนเฉพาะกิจผ่านกรมส่งเสริมการปกครองท้องถิ่น |
| ๕๘ | ๒.พัฒนาสังคม การศึกษาและวัฒนธรรม | ส่งเสริมการท่องเที่ยวในชุมชนตำบลบ้านถ้ำ   | ๑๓,๐๐๐    | สำนักปลัดเทศบาล |   |
| ๕๙ | ๒.พัฒนาสังคม การศึกษาและวัฒนธรรม | สนับสนุนค่าใช้จ่ายการบริการสถานศึกษา (ค่าใช้จ่าย ค่าบริการสื่อสารและโทรคมนาคม)  | ๑๖,๘๐๐    | กองการศึกษา     |   |
| ๖๐ | ๒.พัฒนาสังคม การศึกษาและวัฒนธรรม | วันเด็กแห่งชาติ   | ๒๕,๐๐๐    | กองการศึกษา     |   |
| ๖๑ | ๒.พัฒนาสังคม การศึกษาและวัฒนธรรม | รณรงค์ป้องกันยาเสพติดในสถานศึกษา  | ๒๑,๐๐๐    | กองการศึกษา     |   |
| ๖๒ | ๒.พัฒนาสังคม การศึกษาและวัฒนธรรม | แข่งขันทักษะวิชาการ ระดับภาค (โรงเรียนอนุบาลเทศบาลตำบลบ้านถ้ำ, ศูนย์พัฒนาเด็กเล็กตำบลบ้านถ้ำ)   | ๓๐,๐๐๐    | กองการศึกษา     |   |
| ๖๓ | ๒.พัฒนาสังคม การศึกษาและวัฒนธรรม | ส่งเสริมศักยภาพการจัดการศึกษาของท้องถิ่น (ค่าใช้จ่ายในการส่งเสริมกิจกรรมรักการอ่านในสถานศึกษา)  | ๕๐,๐๐๐    | กองการศึกษา     |   |
| ๖๔ | ๒.พัฒนาสังคม การศึกษาและวัฒนธรรม | สนับสนุนค่าใช้จ่ายการบริหารสถานศึกษา (ค่าใช้จ่ายโครงการช่วยเหลือค่าพาหนะนำส่งเด็กเล็กโรงเรียนอนุบาลเทศบาลตำบลบ้านถ้ำ และศูนย์พัฒนาเด็กเล็กในเขตเทศบาลไปส่งสถานพยาบาล            | ๑,๘๕๐     | กองการศึกษา     |   |
| ๖๕ | ๒.พัฒนาสังคม การศึกษาและวัฒนธรรม | สนับสนุนค่าใช้จ่ายการบริหารสถานศึกษา (ค่าใช้จ่ายในการปรับปรุงหลักสูตรสถานศึกษา)   | ๒๐,๐๐๐    | กองการศึกษา     |   |
| ๖๖ | ๒.พัฒนาสังคม การศึกษาและวัฒนธรรม | สนับสนุนค่าใช้จ่ายการบริหารสถานศึกษา (ค่าใช้จ่ายในการพัฒนาห้องสมุดโรงเรียน)   | ๑๐๐,๐๐๐   | กองการศึกษา     |   |
| ๖๗ | ๒.พัฒนาสังคม การศึกษาและวัฒนธรรม | สนับสนุนค่าใช้จ่ายการบริหารสถานศึกษา (ค่าใช้จ่ายในการพัฒนาแหล่งเรียนรู้ของโรงเรียน)   | ๕๐,๐๐๐    | กองการศึกษา     |   |

|    |                                   |   |         |              |  |
|----|-----------------------------------|---|---------|--------------|--|
| ๖๘ | ๒. พัฒนาสังคม การศึกษาและวัฒนธรรม | สนับสนุนค่าใช้จ่ายการบริหารสถานศึกษา (ค่าใช้จ่ายในการจัดการศึกษาสำหรับศูนย์พัฒนาเด็กเล็กตำบลบ้านถ้ำ ค่าหนังสือเรียน อุปกรณ์การเรียน ค่าเครื่องแบบนักเรียน และ ค่ากิจกรรมพัฒนาผู้เรียน)  | ๑๐๓,๙๖๐ | กองการศึกษา  |  |
| ๖๙ | ๒. พัฒนาสังคม การศึกษาและวัฒนธรรม | สนับสนุนค่าใช้จ่ายการบริหารสถานศึกษา (ค่าใช้จ่ายโครงการส่งเสริมการเรียนรู้เด็กปฐมวัยท้องถิ่นไทย ผ่านการเล่น)  | ๑๐๐,๐๐๐ | กองการศึกษา  |  |
| ๗๐ | ๒. พัฒนาสังคม การศึกษาและวัฒนธรรม | สนับสนุนค่าใช้จ่ายการบริหารสถานศึกษา (ค่าใช้จ่ายสำหรับพัฒนาผู้ประกอบการวิชาชีพครู สังกัดสถานศึกษาขององค์กรปกครองส่วนท้องถิ่น)   | ๖๐,๐๐๐  | กองการศึกษา  |  |
| ๗๑ | ๒. พัฒนาสังคม การศึกษาและวัฒนธรรม | สนับสนุนค่าใช้จ่ายการบริหารสถานศึกษา (ค่าใช้จ่ายสำหรับพัฒนาผู้ประกอบการวิชาชีพครู สังกัดศูนย์พัฒนาเด็กเล็กขององค์กรปกครองส่วนท้องถิ่น)  | ๗๐,๐๐๐  | กองการศึกษา  |  |
| ๗๒ | ๒. พัฒนาสังคม การศึกษาและวัฒนธรรม | การป้องกันและแก้ไขปัญหาการตั้งครรภ์ก่อนวัยอันสมควร  | ๑๐,๐๐๐  | กองการศึกษา  |  |
| ๗๓ | ๒. พัฒนาสังคม การศึกษาและวัฒนธรรม | อบรมพัฒนาศักยภาพแกนนำในการควบคุมป้องกันโรคเอดส์เพื่อลดจำนวนผู้ป่วยรายใหม่ในชุมชน  | ๑๐,๐๐๐  | กองการศึกษา  |  |
| ๗๔ | ๒. พัฒนาสังคม การศึกษาและวัฒนธรรม | พัฒนาศักยภาพคณะกรรมการคุ้มครองผู้บริโภค ,การตรวจสอบแก้ไขปัญหาข้อร้องเรียน ร้องทุกข์ และการอนามัยสิ่งแวดล้อมอันจะมีผลหรือ อาจมีผลต่อสุขภาพ ชีวิตของประชาชน ตำบลบ้านถ้ำ   | ๑๐,๐๐๐  | กองสาธารณสุข |  |
| ๗๕ | ๒. พัฒนาสังคม การศึกษาและวัฒนธรรม | อบรมพัฒนาศักยภาพคณะกรรมการนิเทศติดตามการดำเนินงานศูนย์สาธารณสุขมูลฐานชุมชน (คสมช.)  | ๕,๐๐๐   | กองสาธารณสุข |  |
| ๗๖ | ๒. พัฒนาสังคม การศึกษาและวัฒนธรรม | รณรงค์ควบคุม ป้องกันโรคติดต่อในชุมชนแบบมีส่วนร่วมเทศบาลตำบลบ้านถ้ำ  | ๒๐,๐๐๐  | กองสาธารณสุข |  |
| ๗๗ | ๒. พัฒนาสังคม การศึกษาและวัฒนธรรม | อบรมพัฒนาศักยภาพแกนนำในการควบคุมป้องกันควบคุมป้องกันโรคติดต่อในชุมชนแบบมีส่วนร่วมเทศบาลตำบลบ้านถ้ำ  | ๑๐,๐๐๐  | กองสาธารณสุข |  |
| ๗๘ | ๒. พัฒนาสังคม การศึกษาและวัฒนธรรม | สำรวจข้อมูลจำนวนสัตว์และชิ้นทะเบียนสัตว์ตามโครงการสัตว์ปลอดโรค คนปลอดภัยจากโรคพิษสุนัขบ้า ฯ ตามพระปณิธาน ศาสตราจารย์ พลเอกหญิง พลเรือเอกหญิง พลอากาศเอกหญิง สมเด็จพระเจ้าน้องนางเธอ เจ้าฟ้าจุฬาภรณวลัยลักษณ์ อัครราชกุมารี กรมพระศรีสวางควัฒน วรขัตติยราชนารี | ๓๐,๐๐๐  | กองสาธารณสุข |  |
| ๗๙ | ๒. พัฒนาสังคม การศึกษาและวัฒนธรรม | ป้องกันและแก้ไขปัญหาโรคขาดสารไอโอดีนอย่างเข้มแข็งและยั่งยืน   | ๕,๐๐๐   | กองสาธารณสุข |  |
| ๘๐ | ๒. พัฒนาสังคม การศึกษาและวัฒนธรรม | อาหารปลอดภัย  | ๑๐,๐๐๐  | กองสาธารณสุข |  |
| ๘๑ | ๒. พัฒนาสังคม การศึกษาและวัฒนธรรม | พัฒนาศักยภาพผู้นำชุมชนและประชาชนด้านการส่งเสริมสุขภาพ การควบคุมและป้องกันโรคในชุมชนตำบลบ้านถ้ำ  | ๕,๐๐๐   | กองสาธารณสุข |  |
| ๘๒ | ๒. พัฒนาสังคม การศึกษาและวัฒนธรรม | เงินอุดหนุนสำหรับการดำเนินงานตามแนวทางโครงการพระราชดำริด้านสาธารณสุข  | ๒๔๐,๐๐๐ | กองสาธารณสุข |  |
| ๘๓ | ๒. พัฒนาสังคม การศึกษาและวัฒนธรรม | พัฒนาศักยภาพเด็กและเยาวชนตำบลบ้านถ้ำ  | ๑๕,๐๐๐  | กองการศึกษา  |  |



|     |                                   |  |        |                     |  |
|-----|-----------------------------------|--|--------|---------------------|--|
| ๘๔  | ๒. พัฒนาสังคม การศึกษาและวัฒนธรรม | พัฒนาคุณภาพเด็ก (วัยใสใจทำดี : Teen To Be Good)  | ๑๐,๐๐๐ | สำนัก<br>ปลัดเทศบาล |  |
| ๘๕  | ๒. พัฒนาสังคม การศึกษาและวัฒนธรรม | จัดตั้งสภาเด็กและเยาวชนตำบลบ้านถ้ำ   | ๑๐,๐๐๐ | สำนัก<br>ปลัดเทศบาล |  |
| ๘๖  | ๒. พัฒนาสังคม การศึกษาและวัฒนธรรม | ป้องกันและแก้ไขปัญหามลพิษต่อเด็กสตรีและบุคคลในครอบครัว ฯลฯ   | ๑๐,๐๐๐ | สำนัก<br>ปลัดเทศบาล |  |
| ๘๗  | ๒. พัฒนาสังคม การศึกษาและวัฒนธรรม | พัฒนาคุณภาพชีวิตผู้พิการและประชาชนในเขตเทศบาลตำบลบ้านถ้ำ ,โครงการพัฒนาศูนย์ประสานงานและซ่อมบำรุงกายอุปกรณ์เพื่อคนพิการ (ชมรมคนพิการจังหวัดพะเยา) และพัฒนาศูนย์สารสนเทศสำหรับคนพิการตำบลบ้านถ้ำ ฯลฯ | ๑๐,๐๐๐ | สำนัก<br>ปลัดเทศบาล |  |
| ๘๘  | ๒. พัฒนาสังคม การศึกษาและวัฒนธรรม | แก้ไขปัญหาความยากจนและสวัสดิการอื่น ๆ แก่ผู้ด้อยโอกาสและผู้ยากจน ผู้ยากไร้ ผู้สติไม่สมประกอบ ฯลฯ   | ๓๐,๐๐๐ | สำนัก<br>ปลัดเทศบาล |  |
| ๘๙  | ๒. พัฒนาสังคม การศึกษาและวัฒนธรรม | พัฒนาศักยภาพผู้สูงอายุตำบลบ้านถ้ำ  | ๑๐,๐๐๐ | สำนัก<br>ปลัดเทศบาล |  |
| ๙๐  | ๒. พัฒนาสังคม การศึกษาและวัฒนธรรม | อบรมพัฒนาศักยภาพเครือข่ายผู้นำชุมชนตำบลบ้านถ้ำ ตามหลักปรัชญาเศรษฐกิจพอเพียง  | ๔๐,๐๐๐ | สำนัก<br>ปลัดเทศบาล |  |
| ๙๑  | ๒. พัฒนาสังคม การศึกษาและวัฒนธรรม | ฝึกอบรมเด็กและเยาวชนตำบลบ้านถ้ำป้องกันภัยยาเสพติด  | ๑๐,๐๐๐ | สำนัก<br>ปลัดเทศบาล |  |
| ๙๒  | ๒. พัฒนาสังคม การศึกษาและวัฒนธรรม | ยกระดับผลสัมฤทธิ์ทางการเรียนของนักเรียนโรงเรียนถ้ำปินวิทยาคม   | ๑๐,๐๐๐ | กองการศึกษา         |  |
| ๙๓  | ๒. พัฒนาสังคม การศึกษาและวัฒนธรรม | การบริหารจัดการขยะในโรงเรียนถ้ำปินวิทยาคม  | ๑๐,๐๐๐ | กองการศึกษา         |  |
| ๙๔  | ๒. พัฒนาสังคม การศึกษาและวัฒนธรรม | ส่งเสริมคุณธรรมจริยธรรมนักเรียน  | ๑๐,๐๐๐ | กองการศึกษา         |  |
| ๙๕  | ๒. พัฒนาสังคม การศึกษาและวัฒนธรรม | แข่งขันกีฬาประชาชน เยาวชน ประชาชนตำบลบ้านถ้ำด้านยาเสพติด   | ๗๐,๐๐๐ | กองการศึกษา         |  |
| ๙๖  | ๒. พัฒนาสังคม การศึกษาและวัฒนธรรม | แข่งขันกีฬา โรงเรียนอนุบาลเทศบาลตำบลบ้านถ้ำ  | ๔๐,๐๐๐ | กองการศึกษา         |  |
| ๙๗  | ๒. พัฒนาสังคม การศึกษาและวัฒนธรรม | แข่งขันกีฬาศูนย์พัฒนาเด็กเล็ก  | ๓๐,๐๐๐ | กองการศึกษา         |  |
| ๙๘  | ๒. พัฒนาสังคม การศึกษาและวัฒนธรรม | จัดตั้งศูนย์การเรียนรู้ชุมชนตำบลบ้านถ้ำ  | ๑๐,๐๐๐ | กองการศึกษา         |  |
| ๙๙  | ๒. พัฒนาสังคม การศึกษาและวัฒนธรรม | อบรมการผลิตสินค้าเกษตรที่ปลอดภัยและลดต้นทุนการผลิต   | ๑๐,๐๐๐ | สำนัก<br>ปลัดเทศบาล |  |
| ๑๐๐ | ๒. พัฒนาสังคม การศึกษาและวัฒนธรรม | ศูนย์บริการและถ่ายทอดเทคโนโลยีด้านการเกษตรประจำตำบลบ้านถ้ำ   | ๑๐,๐๐๐ | สำนัก<br>ปลัดเทศบาล |  |
| ๑๐๑ | ๒. พัฒนาสังคม การศึกษาและวัฒนธรรม | สร้างศูนย์เรียนรู้ตามแนวทางปรัชญาเศรษฐกิจพอเพียง   | ๑๐,๐๐๐ | สำนัก<br>ปลัดเทศบาล |  |
| ๑๐๒ | ๒. พัฒนาสังคม การศึกษาและวัฒนธรรม | พัฒนาศักยภาพการบริหารจัดการโรงฆ่าสัตว์เทศบาลตำบลบ้านถ้ำ  | ๑๐,๐๐๐ | กองสาธารณสุข        |  |
| ๑๐๓ | ๒. พัฒนาสังคม การศึกษาและวัฒนธรรม | ตลาดสดน้ำซ้อ   | ๑๐,๐๐๐ | กองสาธารณสุข        |  |
| ๑๐๔ | ๒. พัฒนาสังคม การศึกษาและวัฒนธรรม | ฝึกอบรมพัฒนาบุคลากรทางการศึกษา   | ๓๐,๐๐๐ | สำนัก<br>ปลัดเทศบาล |  |
| ๑๐๕ | ๒. พัฒนาสังคม การศึกษาและวัฒนธรรม | สานสัมพันธ์วันแห่งความสำเร็จ   | ๑๕,๐๐๐ | กองการศึกษา         |  |
| ๑๐๖ | ๒. พัฒนาสังคม การศึกษาและวัฒนธรรม | แข่งขันทักษะวิชาการ ระดับภาค (โรงเรียนอนุบาลเทศบาลตำบลบ้านถ้ำ)   | ๓๐,๐๐๐ | กองการศึกษา         |  |
| ๑๐๗ | ๒. พัฒนาสังคม การศึกษาและวัฒนธรรม | แข่งขันทักษะวิชาการ ระดับภาค (ศูนย์พัฒนาเด็กเล็กตำบลบ้านถ้ำ)   | ๓๐,๐๐๐ | กองการศึกษา         |  |

|     |                                   |   |         |                 |  |
|-----|-----------------------------------|---|---------|-----------------|--|
| ๑๐๘ | ๒. พัฒนาสังคม การศึกษาและวัฒนธรรม | สนับสนุนค่าใช้จ่ายการบริหารสถานศึกษา (ค่าใช้จ่ายในการจัดการศึกษาตั้งแต่ระดับอนุบาลจนจบการศึกษาขั้นพื้นฐาน (เรียนฟรี ๑๕ ปี) (ค่าหนังสือเรียน อุปกรณ์การเรียน ค่าเครื่องแบบนักเรียนและค่ากิจกรรมพัฒนาคุณภาพผู้เรียน ของโรงเรียนอนุบาลเทศบาลตำบลบ้านถ้ำ) | ๑๐๓,๙๖๐ | กองการศึกษา     |  |
| ๑๐๙ | ๒. พัฒนาสังคม การศึกษาและวัฒนธรรม | สนับสนุนค่าใช้จ่ายการบริหารสถานศึกษา (ค่าใช้จ่ายในการจัดการศึกษาตั้งแต่ระดับอนุบาลจนจบการศึกษาขั้นพื้นฐาน (ค่าจัดการเรียนการสอนเงินรายหัวของโรงเรียนอนุบาลเทศบาลตำบลบ้านถ้ำ )   | ๑๕๖,๔๐๐ | กองการศึกษา     |  |
| ๑๑๐ | ๒. พัฒนาสังคม การศึกษาและวัฒนธรรม | พัฒนาคุณธรรม จริยธรรมและคุณลักษณะอันพึงประสงค์ของนักเรียน   | ๑๐,๐๐๐  | กองการศึกษา     |  |
| ๑๑๑ | ๒. พัฒนาสังคม การศึกษาและวัฒนธรรม | ป้องกันและระงับโรคติดต่อ  | ๒๐,๐๐๐  | กองสาธารณสุข    |  |
| ๑๑๒ | ๒. พัฒนาสังคม การศึกษาและวัฒนธรรม | ร่วมทำ ร่วมคิด พิชิตยูงร้าย   | ๒๐,๐๐๐  | กองสาธารณสุข    |  |
| ๑๑๓ | ๒. พัฒนาสังคม การศึกษาและวัฒนธรรม | จัดกิจกรรมส่งเสริมบทบาทสตรีงานเทศบาล ดอกคำใต้งาม  | ๑๕,๐๐๐  | สำนักปลัดเทศบาล |  |
| ๑๑๔ | ๒. พัฒนาสังคม การศึกษาและวัฒนธรรม | จัดงานประเพณีลอยกระทง   | ๑๐,๐๐๐  | กองการศึกษา     |  |
| ๑๑๕ | ๒. พัฒนาสังคม การศึกษาและวัฒนธรรม | จัดงานประเพณีแห่เทียนพรรษา  | ๕,๐๐๐   | กองการศึกษา     |  |
| ๑๑๖ | ๒. พัฒนาสังคม การศึกษาและวัฒนธรรม | สนับสนุนค่าใช้จ่ายการบริหารสถานศึกษา (ค่าใช้จ่ายในการจัดอาหารกลางวันสำหรับเด็กนักเรียนโรงเรียนอนุบาลเทศบาลตำบลบ้านถ้ำ)  | ๓๘๖,๔๐๐ | กองการศึกษา     |  |
| ๑๑๗ | ๒. พัฒนาสังคม การศึกษาและวัฒนธรรม | สนับสนุนค่าใช้จ่ายการบริหารสถานศึกษา (ค่าใช้จ่ายในการจัดอาหารกลางวันสำหรับศูนย์พัฒนาเด็กเล็กถ้ำมวงคล)   | ๑๙๕,๖๐๐ | กองการศึกษา     |  |
| ๑๑๘ | ๒. พัฒนาสังคม การศึกษาและวัฒนธรรม | สนับสนุนค่าใช้จ่ายการบริหารสถานศึกษา (ค่าใช้จ่ายในการจัดอาหารกลางวันสำหรับศูนย์พัฒนาเด็กเล็กถ้ำอานามย์)   | ๙๒,๗๐๐  | กองการศึกษา     |  |
| ๑๑๙ | ๒. พัฒนาสังคม การศึกษาและวัฒนธรรม | สนับสนุนค่าใช้จ่ายการบริหารสถานศึกษา (ค่าใช้จ่ายในการจัดอาหารกลางวันสำหรับศูนย์พัฒนาเด็กเล็กวัดรัตนคูหาอาราม)   | ๘๗,๕๐๐  | กองการศึกษา     |  |
| ๑๒๐ | ๒. พัฒนาสังคม การศึกษาและวัฒนธรรม | สนับสนุนค่าใช้จ่ายการบริหารสถานศึกษา (ค่าใช้จ่ายในการจัดอาหารกลางวันสำหรับศูนย์พัฒนาเด็กเล็กวัดสุวรรณคูหา)  | ๙๗,๘๐๐  | กองการศึกษา     |  |
| ๑๒๑ | ๒. พัฒนาสังคม การศึกษาและวัฒนธรรม | อุดหนุนอาหารกลางวันโรงเรียนบ้านถ้ำประชานุเคราะห์  | ๘๖๕,๒๐๐ | กองการศึกษา     |  |
| ๑๒๒ | ๒. พัฒนาสังคม การศึกษาและวัฒนธรรม | อุดหนุนอาหารกลางวันโรงเรียนบ้านถ้ำประชาบำรุง  | ๓๑๐,๘๐๐ | กองการศึกษา     |  |
| ๑๒๓ | ๒. พัฒนาสังคม การศึกษาและวัฒนธรรม | พัฒนาทักษะภาษาอังกฤษเพื่อการสื่อสาร   | ๑๐,๐๐๐  | กองการศึกษา     |  |
| ๑๒๔ | ๒. พัฒนาสังคม การศึกษาและวัฒนธรรม | ยกระดับผลสัมฤทธิ์ทางการเรียน O-NET , NT   | ๑๐,๐๐๐  | กองการศึกษา     |  |
| ๑๒๕ | ๒. พัฒนาสังคม การศึกษาและวัฒนธรรม | พัฒนาผลสัมฤทธิ์ทางการเรียนของผู้เรียน   | ๑๐,๐๐๐  | กองการศึกษา     |  |
| ๑๒๖ | ๒. พัฒนาสังคม การศึกษาและวัฒนธรรม | สำหรับสนับสนุนค่าจัดการเรียนการสอนของศูนย์พัฒนาเด็กเล็ก (ค่าจัดการเรียนการสอน/รายหัว)   | ๑๕๖,๔๐๐ | กองการศึกษา     |  |

|     |   |   |          |                 |  |
|-----|---|---|----------|-----------------|--|
| ๑๒๗ | ๒. พัฒนาสังคม การศึกษาและวัฒนธรรม             | อบรม สัมมนา "การจัดระบบประกันคุณภาพ การศึกษาภายในสถานศึกษาปฐมวัยขององค์กรปกครองส่วนท้องถิ่น"                                  | ๑๑,๐๐๐   | กองการศึกษา     |  |
| ๑๒๘ | ๒. พัฒนาสังคม การศึกษาและวัฒนธรรม             | อบรมสัมมนา การจัดระบบประกันคุณภาพ การศึกษาภายในสถานศึกษาปฐมวัยขององค์กรปกครองส่วนท้องถิ่น ตามกฎกระทรวงการประกันคุณภาพการศึกษา | ๓๓,๐๐๐   | กองการศึกษา     |  |
| ๑๒๙ | ๒. พัฒนาสังคม การศึกษาและวัฒนธรรม             | สนับสนุนค่าใช้จ่ายการบริหารสถานศึกษา (ค่าใช้จ่ายตามโครงการแข่งขันทักษะวิชาการ ระดับประเทศ)                                    | ๓๐,๐๐๐   | กองการศึกษา     |  |
| ๑๓๐ | ๒. พัฒนาสังคม การศึกษาและวัฒนธรรม             | ฝึกอบรมอาสาสมัครบริหารท้องถิ่น  | ๑๒๐,๐๐๐  | กองสาธารณสุข    |  |
| ๑๓๑ | ๒. พัฒนาสังคม การศึกษาและวัฒนธรรม             | จัดงานประเพณีสงกรานต์   | ๑๐,๐๐๐   | กองการศึกษา     |  |
| ๑๓๒ | ๒. พัฒนาสังคม การศึกษาและวัฒนธรรม             | สืบสานประเพณีตานก๋วยสลาก  | ๕,๐๐๐    | กองการศึกษา     |  |
| ๑๓๓ | ๒. พัฒนาสังคม การศึกษาและวัฒนธรรม             | สืบชะตาด่านน้ำขุนน้ำบ่อทราย   | ๕,๐๐๐    | กองการศึกษา     |  |
| ๑๓๔ | ๒. พัฒนาสังคม การศึกษาและวัฒนธรรม             | บวงสรวงเจ้าพ่อล้านช้าง  | ๑๐,๐๐๐   | กองการศึกษา     |  |
| ๑๓๕ | ๓. บริหารจัดการทรัพยากรธรรมชาติและสิ่งแวดล้อม | การบริหารจัดการขยะในชุมชน   | ๑๐๐,๐๐๐  | กองสาธารณสุข    |  |
| ๑๓๖ | ๓. บริหารจัดการทรัพยากรธรรมชาติและสิ่งแวดล้อม | ป้องกันและควบคุมปัญหาหมอกพิษทางอากาศในชุมชน   | ๕,๐๐๐    | กองสาธารณสุข    |  |
| ๑๓๗ | ๓. บริหารจัดการทรัพยากรธรรมชาติและสิ่งแวดล้อม | ส่งเสริมการใช้พลังงานอย่างมีประสิทธิภาพ   | ๕,๐๐๐.๐๐ | สำนักปลัดเทศบาล |  |
| ๑๓๘ | ๓. บริหารจัดการทรัพยากรธรรมชาติและสิ่งแวดล้อม | ปรับปรุงประสิทธิภาพการลดใช้พลังงานภายในองค์กร   | ๑๐,๐๐๐   | สำนักปลัดเทศบาล |  |
| ๑๓๙ | ๓. บริหารจัดการทรัพยากรธรรมชาติและสิ่งแวดล้อม | ตำบลบ้านถ้าเมืองนาอยู่  | ๑๕,๐๐๐   | สำนักปลัดเทศบาล |  |
| ๑๔๐ | ๓. บริหารจัดการทรัพยากรธรรมชาติและสิ่งแวดล้อม | อบรมให้ความรู้การป้องกันและการอนุรักษ์ทรัพยากรธรรมชาติและสิ่งแวดล้อม  | ๕,๐๐๐    | กองสาธารณสุข    |  |
| ๑๔๑ | ๓. บริหารจัดการทรัพยากรธรรมชาติและสิ่งแวดล้อม | อบรมให้ความรู้การบริหารจัดการสิ่งแวดล้อมแบบมีส่วนร่วมในชุมชน  | ๑๐,๐๐๐   | กองสาธารณสุข    |  |
| ๑๔๒ | ๓. บริหารจัดการทรัพยากรธรรมชาติและสิ่งแวดล้อม | ท้องถิ่น ปลูกป่าเฉลิมพระเกียรติ   | ๕,๐๐๐    | กองสาธารณสุข    |  |
| ๑๔๓ | ๓. บริหารจัดการทรัพยากรธรรมชาติและสิ่งแวดล้อม | อนุรักษ์ทรัพยากรน้ำในชุมชน  | ๕,๐๐๐    | กองสาธารณสุข    |  |
| ๑๔๔ | ๓. บริหารจัดการทรัพยากรธรรมชาติและสิ่งแวดล้อม | ปลูกป่าทดแทนให้กับกรมป่าไม้   | ๕,๐๐๐    | กองสาธารณสุข    |  |
| ๑๔๕ | ๓. บริหารจัดการทรัพยากรธรรมชาติและสิ่งแวดล้อม | อนุรักษ์พันธุกรรมพืชอันเนื่องมาจากพระราชดำริสมเด็จพระกนิษฐาธิราชเจ้า กรมสมเด็จพระเทพรัตนราชสุดาฯ สยามบรมราชกุมารี             | ๕,๐๐๐    | กองสาธารณสุข    |  |
| ๑๔๖ | ๓. บริหารจัดการทรัพยากรธรรมชาติและสิ่งแวดล้อม | จัดการปัญหาข้อร้องเรียนด้านสุขาภิบาลสิ่งแวดล้อม   | ๕,๐๐๐    | กองสาธารณสุข    |  |
| ๑๔๗ | ๓. บริหารจัดการทรัพยากรธรรมชาติและสิ่งแวดล้อม | บริหารจัดการทรัพยากรธรรมชาติและสิ่งแวดล้อม  | ๓๐,๐๐๐   | กองสาธารณสุข    |  |
| ๑๔๘ | ๔. รักษาความมั่นคงและความสงบเรียบร้อย         | ฝึกซ้อมแผนการป้องกันและระงับอัคคีภัย  | ๑๐,๐๐๐   | สำนักปลัดเทศบาล |  |
| ๑๔๙ | ๔. รักษาความมั่นคงและความสงบเรียบร้อย         | ฝึกอบรมให้ความรู้ด้านการป้องกันและระงับอัคคีภัยสถานศึกษาและประชาชนทั่วไป  | ๑๐,๐๐๐   | สำนักปลัดเทศบาล |  |
| ๑๕๐ | ๔. รักษาความมั่นคงและความสงบเรียบร้อย         | ฝึกซ้อมแผนอุบัติเหตุทางถนน  | ๑๐,๐๐๐   | สำนักปลัดเทศบาล |  |

|     |   |   |         |                 |  |
|-----|---|---|---------|-----------------|--|
| ๑๕๑ | ๔. รักษาความมั่นคงและความสงบเรียบร้อย       | ชุมชนปลอดภัย  | ๒๐,๐๐๐  | สำนักปลัดเทศบาล |  |
| ๑๕๒ | ๔. รักษาความมั่นคงและความสงบเรียบร้อย       | พัฒนาศักยภาพอาสาสมัครป้องกันภัยฝ่ายพลเรือนและแลกเปลี่ยนเรียนรู้ด้านการป้องกันและบรรเทาสาธารณภัย   | ๑๕,๐๐๐  | สำนักปลัดเทศบาล |  |
| ๑๕๓ | ๔. รักษาความมั่นคงและความสงบเรียบร้อย       | พัฒนาศักยภาพพนักงานฝ่ายป้องกันและรักษาความสงบ   | ๑๐,๐๐๐  | สำนักปลัดเทศบาล |  |
| ๑๕๔ | ๔. รักษาความมั่นคงและความสงบเรียบร้อย       | ป้องกันและแก้ไขปัญหาหยาเสพติดในชุมชน  | ๑๐,๐๐๐  | สำนักปลัดเทศบาล |  |
| ๑๕๕ | ๔. รักษาความมั่นคงและความสงบเรียบร้อย       | ส่งเสริมการบำบัดฟื้นฟูเสพ/ผู้ติดยาเสพติดและส่งเสริมการฝึกอบรมอาชีพให้แก่ผู้ผ่านการบำบัด   | ๑๐,๐๐๐  | สำนักปลัดเทศบาล |  |
| ๑๕๖ | ๔. รักษาความมั่นคงและความสงบเรียบร้อย       | รณรงค์ป้องกันและแก้ไขปัญหาหมอกควันและไฟป่า  | ๑๕,๐๐๐  | สำนักปลัดเทศบาล |  |
| ๑๕๗ | ๔. รักษาความมั่นคงและความสงบเรียบร้อย       | ฝึกอบรมชุดปฏิบัติการจิตอาสาภัยพิบัติประจำองค์กรปกครองส่วนท้องถิ่น   | ๑๐,๐๐๐  | สำนักปลัดเทศบาล |  |
| ๑๕๘ | ๔. รักษาความมั่นคงและความสงบเรียบร้อย       | ค่าใช้จ่ายในการช่วยเหลือประชาชน กรณีเยี่ยมเยียนหรือฟื้นฟูหลังเกิดสาธารณภัย ฯลฯ  | ๑๐,๐๐๐  | สำนักปลัดเทศบาล |  |
| ๑๕๙ | ๔. รักษาความมั่นคงและความสงบเรียบร้อย       | ป้องกันและแก้ไขปัญหาสถานการณ์ฝุ่นละอองขนาดเล็ก PM๒.๕  | ๑๐,๐๐๐  | สำนักปลัดเทศบาล |  |
| ๑๖๐ | ๕. ส่งเสริมการบริหารจัดการตามหลักธรรมาภิบาล | อุดหนุนโครงการสนับสนุนศูนย์ปฏิบัติการร่วมในการช่วยเหลือประชาชนขององค์กรปกครองส่วนท้องถิ่น   | ๑๖,๐๐๐  | สำนักปลัดเทศบาล |  |
| ๑๖๑ | ๕. ส่งเสริมการบริหารจัดการตามหลักธรรมาภิบาล | การเลือกตั้งขององค์กรปกครองส่วนท้องถิ่นตามที่ กกต. กำหนด ฯลฯ  | ๒๐,๐๐๐  | สำนักปลัดเทศบาล |  |
| ๑๖๒ | ๕. ส่งเสริมการบริหารจัดการตามหลักธรรมาภิบาล | อบรมให้ความรู้กฎหมายเบื้องต้นแก่ประชาชน   | ๒๐,๐๐๐  | สำนักปลัดเทศบาล |  |
| ๑๖๓ | ๕. ส่งเสริมการบริหารจัดการตามหลักธรรมาภิบาล | ฝึกอบรมเกี่ยวกับประชาธิปไตยการเมืองการเลือกตั้ง   | ๕,๐๐๐   | สำนักปลัดเทศบาล |  |
| ๑๖๔ | ๕. ส่งเสริมการบริหารจัดการตามหลักธรรมาภิบาล | วันเทศบาล   | ๑๐,๐๐๐  | สำนักปลัดเทศบาล |  |
| ๑๖๕ | ๕. ส่งเสริมการบริหารจัดการตามหลักธรรมาภิบาล | ฝึกอบรมเสริมสร้างคุณธรรมจริยธรรมบุคลากรเพื่อเพิ่มประสิทธิภาพในการปฏิบัติราชการและป้องกันการทุจริตคอร์รัปชัน   | ๑๐,๐๐๐  | สำนักปลัดเทศบาล |  |
| ๑๖๖ | ๕. ส่งเสริมการบริหารจัดการตามหลักธรรมาภิบาล | อบรมพัฒนาศักยภาพการบริหารงานของกิจการสภาเทศบาลตำบลบ้านถ้ำ   | ๑๕,๐๐๐  | สำนักปลัดเทศบาล |  |
| ๑๖๗ | ๕. ส่งเสริมการบริหารจัดการตามหลักธรรมาภิบาล | ออกหน่วยบริการเคลื่อนที่รับชำระภาษี   | ๑๐,๐๐๐  | กองคลัง         |  |
| ๑๖๘ | ๕. ส่งเสริมการบริหารจัดการตามหลักธรรมาภิบาล | ประชาสัมพันธ์ข่าวสารเกี่ยวกับการจัดเก็บภาษี   | ๒๐,๐๐๐  | กองคลัง         |  |
| ๑๖๙ | ๕. ส่งเสริมการบริหารจัดการตามหลักธรรมาภิบาล | ฝึกอบรมให้ความรู้เกี่ยวกับ พ.ร.บ. ข้อมูลข่าวสาร   | ๕,๐๐๐   | สำนักปลัดเทศบาล |  |
| ๑๗๐ | ๕. ส่งเสริมการบริหารจัดการตามหลักธรรมาภิบาล | จัดเก็บข้อมูลจรรยาบรรณทางคอมพิวเตอร์  | ๗๕,๐๐๐  | สำนักปลัดเทศบาล |  |
| ๑๗๑ | ๕. ส่งเสริมการบริหารจัดการตามหลักธรรมาภิบาล | อบรมพัฒนาศักยภาพบุคลากร สังกัดเทศบาลตำบลบ้านถ้ำ   | ๔๐,๐๐๐  | สำนักปลัดเทศบาล |  |
| ๑๗๒ | ๕. ส่งเสริมการบริหารจัดการตามหลักธรรมาภิบาล | ฝึกทบทวนความรู้งานทะเบียนราษฎร  | ๑๐,๐๐๐  | สำนักปลัดเทศบาล |  |
| ๑๗๓ | ๕. ส่งเสริมการบริหารจัดการตามหลักธรรมาภิบาล | พัฒนาประสิทธิภาพการจัดเก็บรายได้ขององค์กรปกครองส่วนท้องถิ่นโดยการจัดทำหรือปรับปรุงข้อมูลแผนที่ภาษีและทะเบียนทรัพย์สินของเทศบาลตำบลบ้านถ้ำ (ต่อเนื่อง) | ๑๐๐,๐๐๐ | กองคลัง         |  |
| ๑๗๔ | ๕. ส่งเสริมการบริหารจัดการตามหลักธรรมาภิบาล | อบรมเชิงปฏิบัติการเพื่อจัดทำแผนชุมชนและแผนพัฒนาเทศบาล   | ๑๕,๐๐๐  | สำนักปลัดเทศบาล |  |

|     |   |   |        |                 |  |
|-----|---|---|--------|-----------------|--|
| ๑๗๕ | ๕. ส่งเสริมการบริหารจัดการตามหลักธรรมาภิบาล | ส่งเสริมและสนับสนุนการสร้างความปลอดภัยของคนในชุมชน ฯลฯ  | ๑๐,๐๐๐ | สำนักปลัดเทศบาล |  |
| ๑๗๖ | ๕. ส่งเสริมการบริหารจัดการตามหลักธรรมาภิบาล | ฝึกอบรมเพิ่มประสิทธิภาพในการปฏิบัติงานด้านการจัดซื้อจัดจ้างตามระเบียบกระทรวงการคลังว่าด้วยการจัดซื้อจัดจ้างและการบริหารพัสดุภาครัฐ พ.ศ. ๒๕๖๐ ของคณะผู้บริหารสมาชิกสภาเทศบาล ข้าราชการ และพนักงานลูกจ้างของเทศบาลตำบลบ้านถ้ำ | ๕,๐๐๐  | กองคลัง         |  |
| ๑๗๗ | ๕. ส่งเสริมการบริหารจัดการตามหลักธรรมาภิบาล | ฝึกอบรมเพิ่มประสิทธิภาพในการบันทึกบัญชีตามมาตรฐานบัญชีภาครัฐและนโยบายบัญชีภาครัฐ ของศูนย์พัฒนาเด็กเล็กและโรงเรียนอนุบาลของเทศบาลตำบลบ้านถ้ำ   | ๒๐,๐๐๐ | กองคลัง         |  |

## ฉ. การใช้จ่ายงบประมาณ

เทศบาลตำบลบ้านถ้ำ มีการใช้จ่ายงบประมาณในการดำเนินโครงการตามเทศบัญญัติงบประมาณ การใช้จ่ายเงินสะสม เงินอุดหนุนเฉพาะกิจ โดยได้มีการก่องหนผู้กผัน/ ลงนามในสัญญา รวม ๘๐ โครงการ จำนวนเงิน ๑๓,๑๒๗,๓๐๒.๓๕ บาท มีการเบิกจ่ายงบประมาณ จำนวน ๘๐ โครงการ จำนวนเงิน ๑๓,๐๘๗,๓๐๒.๓๕ บาท สามารถจำแนกตามยุทธศาสตร์ ได้ดังนี้

| ยุทธศาสตร์  | โครงการ | การก่องหนผู้กผัน/<br>ลงนามในสัญญา | โครงการ | การเบิกจ่าย<br>งบประมาณ |
|---|---------|-----------------------------------|---------|-------------------------|
| ๑. ยุทธศาสตร์การพัฒนาระบบเศรษฐกิจ                           | ๔๔      | ๑๐,๐๘๖,๘๒๔.๓๕                     | ๔๔      | ๑๐,๐๘๖,๘๒๔.๓๕           |
| ๒. ยุทธศาสตร์การพัฒนาสังคม การศึกษาและวัฒนธรรม              | ๒๘      | ๒,๗๒๕,๕๖๘                         | ๒๘      | ๒,๖๘๕,๕๖๘               |
| ๓. ยุทธศาสตร์การบริหารจัดการทรัพยากร ธรรมชาติและสิ่งแวดล้อม | ๑       | ๙๗,๐๐๐                            | ๑       | ๙๗,๐๐๐                  |
| ๔. ยุทธศาสตร์การรักษาความมั่นคงและความสงบเรียบร้อย          | ๒       | ๒๔,๙๐๐                            | ๒       | ๒๔,๙๐๐                  |
| ๕. ยุทธศาสตร์การส่งเสริมการบริหารจัดการตามหลักธรรมาภิบาล    | ๕       | ๑๙๓,๐๑๐                           | ๕       | ๑๙๓,๐๑๐                 |
| รวม   | ๘๐      | ๑๓,๑๒๗,๓๐๒.๓๕                     | ๘๐      | ๑๓,๐๘๗,๓๐๒.๓๕           |

รายละเอียดโครงการในเทศบัญญัติงบประมาณ การใช้จ่ายเงินสะสม เงินอุดหนุนเฉพาะกิจ เทศบาลตำบลบ้านถ้ำ ที่มีการก่องหนผู้กผัน/ลงนามในสัญญา มีดังนี้

| ที่ | ยุทธศาสตร์           | ชื่อโครงการตามแผน  | จำนวนงบที่<br>ได้รับการอนุมัติ | ลงนามสัญญา | เบิกจ่าย   | คงเหลือ |
|-----|----------------------|--|--------------------------------|------------|------------|---------|
| ๑   | ๑. พัฒนาระบบเศรษฐกิจ | ก่อสร้างรางระบายน้ำ คสล. แบบมีฝาปิด สายบ้านนายสุรินทร์ มงคล ถึงสุดซอย หมู่ที่ ๒        | ๔๗๓,๔๐๐                        | ๔๗๓,๐๐๐    | ๔๗๓,๐๐๐    | ๔๐๐     |
| ๒   | ๑. พัฒนาระบบเศรษฐกิจ | วางท่อคอนกรีตเสริมเหล็ก (คสล.) พร้อมบ่อพัก (คสล.) แบบมีฝาปิด พื้นที่หมู่ ๓             | ๔๘๓,๕๐๐                        | ๔๘๓,๐๐๐    | ๔๘๓,๐๐๐    | ๕๐๐     |
| ๓   | ๑. พัฒนาระบบเศรษฐกิจ | อุดหนุนการไฟฟ้าส่วนภูมิภาคจังหวัดพะเยา เพื่อขยายเขตไฟฟ้าสาธารณะในเขตพื้นที่หมู่ ๑ - ๑๒ | ๒๐๐,๐๐๐                        | ๑๙๙,๐๓๘.๓๕ | ๑๙๙,๐๓๘.๓๕ | ๙๖๑.๖๕  |
| ๔   | ๑. พัฒนาระบบเศรษฐกิจ | อุดหนุนวิสาหกิจชุมชนผู้ปลูกผัก ผลไม้ปลอดภัยบ้านถ้ำ                                     | ๒๐,๐๐๐                         | ๒๐,๐๐๐     | ๒๐,๐๐๐     | ๐.๐๐    |
| ๕   | ๑. พัฒนาระบบเศรษฐกิจ | ก่อสร้างถนน คสล. (สายบ้านนายมานิตย์ มากสุข) พื้นที่หมู่ ๔                              | ๒๑๔,๐๐๐                        | ๒๑๔,๐๐๐    | ๒๑๔,๐๐๐    | ๐.๐๐    |
| ๖   | ๑. พัฒนาระบบเศรษฐกิจ | ก่อสร้างถนน คสล. ทางสาธารณประโยชน์เทศบาลฯ (สายบ้านนางสาวรีนา ไชยวุฒิ) พื้นที่หมู่ ๕    | ๔๙๔,๙๐๐                        | ๔๙๔,๐๐๐    | ๔๙๔,๐๐๐    | ๙๐๐     |

|    |                     |   |         |         |         |          |
|----|---------------------|---|---------|---------|---------|----------|
| ๗  | ๑.พัฒนาระบบเศรษฐกิจ | ก่อสร้างถนน คสล. (สายบ้านนายบุญธรรม ถึง บ้านนายแดน) พื้นที่หมู่ ๕   | ๓๐๐,๐๐๐ | ๓๐๐,๐๐๐ | ๓๐๐,๐๐๐ | ๐.๐๐     |
| ๘  | ๑.พัฒนาระบบเศรษฐกิจ | เสริมระดับผิวถนนโดยใช้หินคลุกบดอัดแน่น (จากบล็อคอคอนเวิร์ด ถึงสะพานห้วยนกเค้า) พื้นที่หมู่ ๑๑   | ๔๙๐,๐๐๐ | ๔๔๒,๕๐๐ | ๔๔๒,๕๐๐ | ๔๗,๕๐๐   |
| ๙  | ๑.พัฒนาระบบเศรษฐกิจ | วางท่อคอนกรีตเสริมเหล็ก (คสล.) พร้อมบ่อพักก้ออรัมมอญ แบบมีฝาปิด (จากบ้านนายวุฒิ ถึง เขตพื้นที่ หมู่ ๒) พื้นที่ หมู่ ๗                   | ๓๐๕,๘๐๐ | ๒๘๗,๐๐๐ | ๒๘๗,๐๐๐ | ๑๘,๘๐๐   |
| ๑๐ | ๑.พัฒนาระบบเศรษฐกิจ | วางท่อ คสล.พร้อมบ่อพัก แบบมีฝาปิด (สายบ้านแม่จรัสศรี เมืองขึ้นถึงบ้านแม่คาม สร้อยเงิน) หมู่ที่ ๑๐                                       | ๓๐๐,๐๐๐ | ๓๐๐,๐๐๐ | ๓๐๐,๐๐๐ | ๐.๐๐     |
| ๑๑ | ๑.พัฒนาระบบเศรษฐกิจ | วางท่อคอนกรีตเสริมเหล็ก (คสล.) พร้อมบ่อพัก คสล. แบบมีฝาปิด (จากโกดังภาคแลงซูเปอร์ ถึงบ้านแม่จรัสศรี) พื้นที่หมู่ ๑๐                     | ๔๘๓,๕๐๐ | ๔๘๓,๐๐๐ | ๔๘๓,๐๐๐ | ๕๐๐      |
| ๑๒ | ๑.พัฒนาระบบเศรษฐกิจ | วางท่อคอนกรีตเสริมเหล็ก (คสล.) พร้อมบ่อพักก้ออรัมมอญ แบบมีฝาปิด และปรับปรุงผิวถนนโดยใช้หินคลุก พื้นที่หมู่ ๑๒                           | ๑๕๔,๗๐๐ | ๑๑๗,๐๐๐ | ๑๑๗,๐๐๐ | ๓๗,๗๐๐   |
| ๑๓ | ๑.พัฒนาระบบเศรษฐกิจ | ก่อสร้างรางระบายน้ำ คสล.แบบมีฝาปิด (สายบ้านนางคำ ไชยชนะถึงบ้านนายเต๋ นางงาน) พื้นที่หมู่ ๗  | ๓๗๓,๐๐๐ | ๓๗๓,๐๐๐ | ๓๗๓,๐๐๐ | ๐.๐๐     |
| ๑๔ | ๑.พัฒนาระบบเศรษฐกิจ | ก่อสร้างรางระบายน้ำ คสล.แบบมีฝาปิด (จากบ้านนางราตรี เขียวงาม ถึงลำเหมือง) พื้นที่ หมู่ ๘  | ๒๘๗,๔๐๐ | ๒๘๖,๐๐๐ | ๒๘๖,๐๐๐ | ๑,๔๐๐    |
| ๑๕ | ๑.พัฒนาระบบเศรษฐกิจ | ก่อสร้างรางระบายน้ำ คสล.แบบมีฝาปิด (สายบ้านนายสังวาลย์ เขื่อนแก้วถึงบ้านนางช้อย เทียมทอง) พื้นที่หมู่ ๑๒                                | ๒๐๒,๘๘๗ | ๒๐๒,๘๘๗ | ๒๐๒,๘๘๗ | ๐.๐๐     |
| ๑๖ | ๑.พัฒนาระบบเศรษฐกิจ | ก่อสร้างถนน คสล. สายรอบตลาดสดเทศบาลตำบลบ้านด้า พื้นที่หมู่ ๒  | ๔๒๔,๕๐๐ | ๒๒๓,๕๐๐ | ๒๒๓,๕๐๐ | ๕๐๐      |
| ๑๗ | ๑.พัฒนาระบบเศรษฐกิจ | ปรับปรุงซ่อมแซม ถนนโดยการลงหินคลุกถนนเข้าสู่พื้นที่การเกษตร ทางสาธารณประโยชน์ เขตเทศบาล (สายที่นาหมอต็อก) พื้นที่หมู่ที่ ๑              | ๕๐,๐๐๐  | ๔๔,๑๐๐  | ๔๔,๑๐๐  | ๕,๙๐๐    |
| ๑๘ | ๑.พัฒนาระบบเศรษฐกิจ | ปรับปรุงซ่อมแซม ถนนโดยการลงหินคลุกถนนเข้าสู่พื้นที่การเกษตร ทางสาธารณประโยชน์ เขตเทศบาล (สายเสาธงสัญญาณโทรศัพท์ทรวงู) พื้นที่หมู่ที่ ๑๐ | ๗๘,๕๐๐  | ๖๙,๖๐๐  | ๖๙,๖๐๐  | ๘,๙๐๐.๐๐ |
| ๑๙ | ๑.พัฒนาระบบเศรษฐกิจ | ปรับปรุงซ่อมแซม ถนนโดยการลงหินคลุกถนนเข้าสู่พื้นที่การเกษตร (ทางสาธารณประโยชน์ เขตเทศบาล (สายห้วยเสด็จ) พื้นที่หมู่ที่ ๑๑               | ๑๑๒,๘๐๐ | ๙๗,๕๐๐  | ๙๗,๕๐๐  | ๑๕,๓๐๐   |
| ๒๐ | ๑.พัฒนาระบบเศรษฐกิจ | ปรับปรุงซ่อมแซมถนนโดยใช้หินคลุกทางสาธารณประโยชน์เขตเทศบาลฯ (สายข้างโกดังโกเองการเกษตร) พื้นที่ หมู่ ๑๑                                  | ๗๖,๑๐๐  | ๗๕,๐๐๐  | ๗๕,๐๐๐  | ๑,๑๐๐    |
| ๒๑ | ๑.พัฒนาระบบเศรษฐกิจ | ปรับปรุงซ่อมแซม ถนนโดยการลงหินคลุกถนนเข้าสู่พื้นที่การ เกษตร ทางสาธาณ ประโยชน์ เขตเทศบาล (สายพ่อน้อยมัว) พื้นที่หมู่ที่ ๖               | ๑๕๐,๐๐๐ | ๑๓๐,๐๐๐ | ๑๓๐,๐๐๐ | ๒๐,๐๐๐   |
| ๒๒ | ๑.พัฒนาระบบเศรษฐกิจ | ปรับปรุงซ่อมแซม ถนนโดยการลงหินคลุกถนนเข้าสู่พื้นที่การเกษตร ทาง   | ๕๐,๐๐๐  | ๔๔,๑๐๐  | ๔๔,๑๐๐  | ๕,๙๐๐    |

|    |                     |   |         |         |         |        |
|----|---------------------|---|---------|---------|---------|--------|
|    |                     | สาธารณประโยชน์ เขตเทศบาล (สาย<br>สันป่าก่าว ๑) พื้นที่หมู่ที่ ๑๑  |         |         |         |        |
| ๒๓ | ๑.พัฒนาระบบเศรษฐกิจ | ปรับปรุง ซ่อมแซม ถนนโดยการลงหิน<br>คลุกถนนเข้าสู่พื้นที่การเกษตร ทาง<br>สาธารณประโยชน์ เขตเทศบาล (สาย<br>คอกแก้ว) พื้นที่หมู่ที่ ๔                            | ๑๕๐,๐๐๐ | ๑๒๗,๗๐๐ | ๑๒๗,๗๐๐ | ๒๒,๓๐๐ |
| ๒๔ | ๑.พัฒนาระบบเศรษฐกิจ | ปรับปรุงซ่อมแซม ถนนโดยการลงหิน<br>คลุกถนนเข้าสู่พื้นที่การเกษตร ทาง<br>สาธารณประโยชน์ เขตเทศบาล (สาย<br>บ้านนางเอมอร อินต๊ะสาร ถึงสามแยก)<br>พื้นที่หมู่ที่ ๔ | ๕๖,๕๐๐  | ๔๑,๓๐๐  | ๔๑,๓๐๐  | ๕,๒๐๐  |
| ๒๕ | ๑.พัฒนาระบบเศรษฐกิจ | ปรับปรุงซ่อมแซมถนนโดยใช้หินคลุก<br>ลงผิวถนน สายดงคิหมี่ ในพื้นที่หมู่ที่ ๕  | ๑๐๐,๐๐๐ | ๘๙,๐๐๐  | ๘๙,๐๐๐  | ๑๑,๐๐๐ |
| ๒๖ | ๑.พัฒนาระบบเศรษฐกิจ | ปรับปรุงซ่อมแซมถนนโดยการลงหิน<br>คลุกถนนเข้าสู่พื้นที่การเกษตร ทาง<br>สาธารณประโยชน์ เขตเทศบาล (สาย<br>น้ำตกตาดปู่ดิน) พื้นที่หมู่ที่ ๕                       | ๑๐๐,๐๐๐ | ๘๙,๐๐๐  | ๘๙,๐๐๐  | ๑๑,๐๐๐ |
| ๒๗ | ๑.พัฒนาระบบเศรษฐกิจ | ปรับปรุงซ่อมแซมถนนโดยการลงหิน<br>คลุกถนนเข้าสู่พื้นที่การเกษตร ทาง<br>สาธารณประโยชน์ เขตเทศบาล (สาย<br>โทกเก๊าซาง) พื้นที่หมู่ที่ ๕                           | ๕๗,๐๐๐  | ๕๐,๗๐๐  | ๕๐,๗๐๐  | ๖,๓๐๐  |
| ๒๘ | ๑.พัฒนาระบบเศรษฐกิจ | ปรับปรุงซ่อมแซมถนนโดยการลงหิน<br>คลุกถนนเข้าสู่พื้นที่การเกษตร ทางสา<br>ธารณประโยชน์ เขตเทศบาล (สายจำ<br>ตาเหิน) พื้นที่หมู่ที่ ๕                             | ๘๗,๕๐๐  | ๗๕,๐๐๐  | ๗๕,๐๐๐  | ๑๒,๕๐๐ |
| ๒๙ | ๑.พัฒนาระบบเศรษฐกิจ | ซ่อมแซมถนนโดยการลงหินคลุกถนน<br>เข้าสู่พื้นที่การเกษตร (ทางสาธารณ<br>ประโยชน์ เขตเทศบาล (สายนายหลุย<br>คำนวน) พื้นที่หมู่ที่ ๕                                | ๘๑,๕๐๐  | ๗๒,๔๐๐  | ๗๒,๔๐๐  | ๙,๑๐๐  |
| ๓๐ | ๑.พัฒนาระบบเศรษฐกิจ | ปรับปรุงซ่อมแซมถนนโดยการลงหิน<br>คลุกถนนเข้าสู่พื้นที่การเกษตร ทาง<br>สาธารณประโยชน์ เขตเทศบาล (สาย<br>นายตา ราชนัตร) พื้นที่หมู่ที่ ๕                        | ๑๑๘,๕๐๐ | ๑๐๕,๒๐๐ | ๑๐๕,๒๐๐ | ๑๓,๓๐๐ |
| ๓๑ | ๑.พัฒนาระบบเศรษฐกิจ | ปรับปรุงซ่อมแซมถนนโดยการลงหิน<br>คลุกถนนเข้าสู่พื้นที่การเกษตร ทาง<br>สาธารณประโยชน์ เขตเทศบาล (สาย<br>ตรงข้ามบิมน้ำมัน ปตท.ฟูแสง) พื้นที่<br>หมู่ที่ ๖       | ๓๘,๗๐๐  | ๓๔,๐๐๐  | ๓๔,๐๐๐  | ๔,๗๐๐  |
| ๓๒ | ๑.พัฒนาระบบเศรษฐกิจ | ปรับปรุงซ่อมแซมถนนโดยการลงหิน<br>คลุกถนนเข้าสู่พื้นที่การเกษตร ทาง<br>สาธารณประโยชน์ เขตเทศบาล (สาย<br>นายปรีชา บุญเทียน) พื้นที่หมู่ที่ ๖                    | ๕๗,๐๐๐  | ๕๐,๗๐๐  | ๕๐,๗๐๐  | ๖,๓๐๐  |
| ๓๓ | ๑.พัฒนาระบบเศรษฐกิจ | ปรับปรุงซ่อมแซมถนนโดยการลงหิน<br>คลุกถนนเข้าสู่พื้นที่การเกษตร ทาง<br>สาธารณประโยชน์ เขตเทศบาล (สาย<br>ป่าหนามเอียง ๑) พื้นที่หมู่ที่ ๑๑                      | ๓๐๐,๐๐๐ | ๒๖๕,๐๐๐ | ๒๖๕,๐๐๐ | ๓๕,๐๐๐ |
| ๓๔ | ๑.พัฒนาระบบเศรษฐกิจ | โครงการปรับปรุงซ่อมแซม ถนนโดย<br>การลงหินคลุกถนนเข้าสู่พื้นที่<br>การเกษตร ทางสาธารณประโยชน์<br>เขตเทศบาล (สายน้ำปืด) หมู่ที่ ๑๑                              | ๒๗๔,๑๐๐ | ๒๔๓,๐๐๐ | ๒๔๓,๐๐๐ | ๑๑,๐๐๐ |
| ๓๕ | ๑.พัฒนาระบบเศรษฐกิจ | ปรับปรุงซ่อมแซม ถนนโดยการลงหิน<br>คลุกถนนเข้าสู่พื้นที่การเกษตร ทาง<br>สาธารณประโยชน์ เขตเทศบาล (สาย<br>ทุ่งต้นตาล) พื้นที่หมู่ที่ ๑๒                         | ๘๘,๐๐๐  | ๗๘,๓๐๐  | ๗๘,๓๐๐  | ๙,๗๐๐  |

|    |                                   |  |           |           |           |         |
|----|-----------------------------------|--|-----------|-----------|-----------|---------|
| ๓๖ | ๑. พัฒนาระบบเศรษฐกิจ              | วางท่อคอนกรีตเสริมเหล็กพร้อมบ่อพักแบบมีฝาปิด (สายบ้านหมวดสุมิตร นึกเทศ ถึง ถนนใหญ่) พื้นที่หมู่ ๑  | ๔๙๙,๒๐๐   | ๔๙๙,๐๐๐   | ๔๙๙,๐๐๐   | ๒๐๐     |
| ๓๗ | ๑. พัฒนาระบบเศรษฐกิจ              | วางท่อคอนกรีตเสริมเหล็ก พร้อมบ่อพัก แบบมีฝาปิด (สายบ้านนางจันทร์ แก้ว ไต่เงิน ถึงลำเหมือง) พื้นที่หมู่ ๖   | ๑๒๐,๕๐๐   | ๑๑๙,๐๐๐   | ๑๑๙,๐๐๐   | ๑,๕๐๐   |
| ๓๘ | ๑. พัฒนาระบบเศรษฐกิจ              | วางท่อคอนกรีตเสริมเหล็ก พร้อมบ่อพัก แบบมีฝาปิด (สายหน้าวัดรัตนคูหาวนาราม) พื้นที่หมู่ ๙  | ๑๒๖,๕๐๐   | ๑๒๖,๕๐๐   | ๑๒๖,๕๐๐   | ๒๐๐     |
| ๓๙ | ๑. พัฒนาระบบเศรษฐกิจ              | วางท่อคอนกรีตเสริมเหล็ก พร้อมบ่อพัก แบบมีฝาปิด (สายบ้านนางอรชร ไชยวุฒิ ถึง บ้านพ้อมา อินทิวา) พื้นที่หมู่ ๓  | ๑๔๓,๕๐๐   | ๑๔๓,๐๐๐   | ๑๔๓,๐๐๐   | ๕๐๐     |
| ๔๐ | ๑. พัฒนาระบบเศรษฐกิจ              | วางท่อคอนกรีตเสริมเหล็ก พร้อมบ่อพัก แบบมีฝาปิด (สายบ้านนายเสน่ห์ หาญสุวรรณ ถึง บ้านนายสมพร ไชยวุฒิ) พื้นที่หมู่ ๑๒   | ๒๒๑,๕๐๐   | ๒๑๕,๒๐๐   | ๒๑๕,๒๐๐   | ๖,๓๐๐   |
| ๔๑ | ๑. พัฒนาระบบเศรษฐกิจ              | ปรับปรุงถนนหินคลุกเข้าสู่พื้นที่การเกษตร สายทุ่งข้างต่าย หมู่ ๑๒   | ๗๓,๕๐๐    | ๖๕,๒๐๐    | ๖๕,๒๐๐    | ๘,๓๐๐   |
| ๔๒ | ๑. พัฒนาระบบเศรษฐกิจ              | ก่อสร้างรางระบายน้ำ คสล.แบบมีฝาปิด (สายบ้านนายพิสน หวานเสียง ถึง บ้านนางเม้า) พื้นที่หมู่ ๑๒   | ๓๕๒,๐๐๐   | ๓๓๔,๓๙๙   | ๓๓๔,๓๙๙   | ๑๗,๖๐๑  |
| ๔๓ | ๑. พัฒนาระบบเศรษฐกิจ              | อุดหนุนวิสาหกิจชุมชนกลุ่มผู้ผลิตหัตถกรรมภูมิปัญญาท้องถิ่น  | ๒๐,๐๐๐    | ๒๐,๐๐๐    | ๒๐,๐๐๐    | ๐.๐๐    |
| ๔๔ | ๑. พัฒนาระบบเศรษฐกิจ              | ปรับปรุงซ่อมแซมถนนแอสฟัลต์ติกคอนกรีต รหัสสายทาง พย.ถ.๑๔-๐๐๒ สายบ้านถ้ำราษฎร์บำรุง หมู่ที่ ๔ ตำบลบ้านถ้ำ กว้าง ๕ เมตร ยาว ๙๐๐ เมตร เทศบาลตำบลบ้านถ้ำ อำเภอดอกคำใต้ จังหวัดพะเยา         | ๑,๑๐๑,๐๐๐ | ๑,๘๘๕,๐๐๐ | ๑,๘๘๕,๐๐๐ | ๕๗๔,๙๐๐ |
| ๔๕ | ๒. พัฒนาสังคม การศึกษาและวัฒนธรรม | ส่งเสริมการท่องเที่ยวในชุมชน   | ๑๓,๐๐๐    | ๑๐,๔๐๐    | ๑๐,๔๐๐    | ๒,๖๐๐   |
| ๔๖ | ๒. พัฒนาสังคม การศึกษาและวัฒนธรรม | สนับสนุนค่าใช้จ่ายการบริหารสถานศึกษา (ค่าใช้จ่าย ค่าบริการสื่อสารและโทรคมนาคม) เพื่อจ่ายเป็นค่าใช้จ่ายเกี่ยวกับระบบอินเตอร์เน็ต ค่าบริการอินเทอร์เน็ตรายเดือนของโรงเรียนอนุบาล)        | ๑๖,๘๐๐    | ๑๖,๘๐๐    | ๑๖,๘๐๐    | ๐.๐๐    |
| ๔๗ | ๒. พัฒนาสังคม การศึกษาและวัฒนธรรม | สนับสนุนค่าใช้จ่ายการบริหารสถานศึกษา (ค่าใช้จ่ายในการจัดการศึกษาสำหรับศูนย์พัฒนาเด็กเล็ก ตำบลบ้านถ้ำ ค่าหนังสือเรียน อุปกรณ์การเรียน ค่าเครื่องแบบนักเรียน และค่ากิจกรรมพัฒนาผู้เรียน) | ๑๐๓,๙๖๐   | ๗๕,๗๙๕    | ๗๕,๗๙๕    | ๒๘,๑๖๕  |
| ๔๘ | ๒. พัฒนาสังคม การศึกษาและวัฒนธรรม | รณรงค์ควบคุมป้องกันโรคติดต่อ   | ๒๐,๐๐๐    | ๑,๘๐๐     | ๑,๘๐๐     | ๑๘,๒๐๐  |
| ๔๙ | ๒. พัฒนาสังคม การศึกษาและวัฒนธรรม | อุดหนุนคณะกรรมการหมู่บ้าน จำนวน ๑๒ หมู่บ้าน ตามโครงการพระราชดำริด้านสาธารณสุข  | ๒๔๐,๐๐๐   | ๒๔๐,๐๐๐   | ๒๔๐,๐๐๐   | ๐.๐๐    |
| ๕๐ | ๒. พัฒนาสังคม การศึกษาและวัฒนธรรม | จัดตั้งสภาเด็กและเยาวชนตำบลบ้านถ้ำ   | ๑๐,๐๐๐    | ๗,๓๙๙     | ๗,๓๙๙     | ๒,๖๐๑   |
| ๕๑ | ๒. พัฒนาสังคม การศึกษาและวัฒนธรรม | พัฒนาศักยภาพเครือข่ายผู้นำชุมชน ตำบลบ้านถ้ำตามหลักปรัชญาเศรษฐกิจพอเพียง  | ๔๐,๐๐๐    | ๓๙,๙๕๐    | ๓๙,๙๕๐    | ๕๐      |



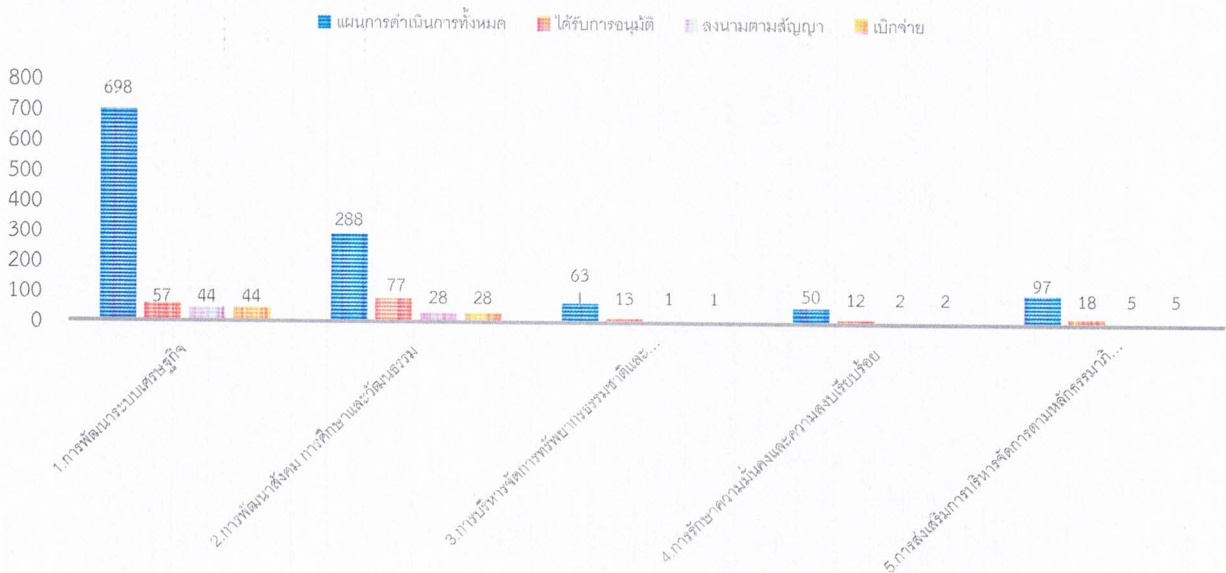
|    |                                      |   |         |         |         |        |
|----|--------------------------------------|---|---------|---------|---------|--------|
| ๕๒ | ๒. พัฒนาสังคม<br>การศึกษาและวัฒนธรรม | อุดหนุนโรงเรียนบ้านถ้ำประชาชน<br>เคราะห์ ตามโครงการส่งเสริมคุณธรรม<br>และจริยธรรม   | ๑๐,๐๐๐  | ๑๐,๐๐๐  | ๑๐,๐๐๐  | ๐.๐๐   |
| ๕๓ | ๒. พัฒนาสังคม<br>การศึกษาและวัฒนธรรม | สำรวจข้อมูลจำนวนสัตว์และชั้น<br>ทะเบียนสัตว์ตามโครงการสัตว์ปลอด<br>โรค คนปลอดภัยจากโรคพิษสุนัขบ้า ฯ<br>ตามพระปณิธาน ศาสตราจารย์ พลเอก<br>หญิง พลเรือเอกหญิง พลอากาศเอก<br>หญิง สมเด็จพระเจ้าน้องนางเธอ เจ้า<br>ฟ้าจุฬาภรณวลัยลักษณ์ อัครราชกุมารี<br>กรมพระศรีสวางควัฒน วรขัตติยราชนารี | ๓๐,๐๐๐  | ๓๐,๐๐๐  | ๓๐,๐๐๐  | ๐.๐๐   |
| ๕๔ | ๒. พัฒนาสังคม<br>การศึกษาและวัฒนธรรม | ฝึกอบรมอาสาสมัครบริบาลท้องถิ่น  | ๑๒๐,๐๐๐ | ๑๒๐,๐๐๐ | ๘๐,๐๐๐  | ๔๐,๐๐๐ |
| ๕๕ | ๒. พัฒนาสังคม<br>การศึกษาและวัฒนธรรม | ตลาดสดน้ำซ้อ  | ๑๐,๐๐๐  | ๒,๒๕๐   | ๒,๒๕๐   | ๗,๗๕๐  |
| ๕๖ | ๒. พัฒนาสังคม<br>การศึกษาและวัฒนธรรม | สนับสนุนค่าใช้จ่ายการบริหาร<br>สถานศึกษา (ค่าใช้จ่ายสำหรับโครงการ<br>สานสัมพันธ์วันแห่งความสำเร็จ<br>โรงเรียนอนุบาลเทศบาลตำบลบ้านถ้ำ)   | ๑๕,๐๐๐  | ๑๕,๐๐๐  | ๑๕,๐๐๐  | ๐.๐๐   |
| ๕๗ | ๒. พัฒนาสังคม<br>การศึกษาและวัฒนธรรม | สนับสนุนค่าใช้จ่ายการบริหาร<br>สถานศึกษา (ค่าใช้จ่ายในการจัด<br>การศึกษาตั้งแต่ระดับอนุบาลจนจบ<br>การศึกษาชั้นพื้นฐาน) (ค่าหนังสือเรียน<br>อุปกรณ์การเรียน ค่าเครื่อง แบบ<br>นักเรียน และค่ากิจกรรมพัฒนา<br>คุณภาพผู้เรียนของโรงเรียนอนุบาล<br>เทศบาลตำบลบ้านถ้ำ)                       | ๑๐๓,๙๖๐ | ๒๖,๗๗๕  | ๒๖,๗๗๕  | ๗๗,๑๘๕ |
| ๕๘ | ๒. พัฒนาสังคม<br>การศึกษาและวัฒนธรรม | สนับสนุนค่าใช้จ่ายการบริหาร<br>สถานศึกษา (ค่าใช้จ่ายในการจัด<br>การศึกษาตั้งแต่ระดับอนุบาลจนจบ<br>การศึกษาชั้นพื้นฐาน) (ค่าจัดการเรียน<br>การสอนเงินรายหัวของโรงเรียน<br>อนุบาลเทศบาลตำบลบ้านถ้ำ)   | ๑๕๖,๔๐๐ | ๑๕๑,๓๐๐ | ๑๕๑,๓๐๐ | ๕,๑๐๐  |
| ๕๙ | ๒. พัฒนาสังคม<br>การศึกษาและวัฒนธรรม | ร่วมทำ ร่วมคิดพิชิตยุงร้าย  | ๒๐,๐๐๐  | ๘,๑๐๐   | ๘,๑๐๐   | ๑๑,๙๐๐ |
| ๖๐ | ๒. พัฒนาสังคม<br>การศึกษาและวัฒนธรรม | สนับสนุนค่าใช้จ่ายการบริหาร<br>สถานศึกษา (ค่าใช้จ่ายในการจัดหา<br>อาหารกลางวันสำหรับเด็กนักเรียน<br>โรงเรียนอนุบาลเทศบาลตำบลบ้านถ้ำ)  | ๓๘๖,๔๐๐ | ๓๗๓,๒๙๖ | ๓๗๓,๒๙๖ | ๑๓,๑๐๔ |
| ๖๑ | ๒. พัฒนาสังคม<br>การศึกษาและวัฒนธรรม | สนับสนุนค่าใช้จ่ายการบริหาร<br>สถานศึกษา (ค่าใช้จ่ายในการจัดหา<br>อาหารกลางวันสำหรับศูนย์พัฒนาเด็ก<br>เล็กถ้ำมั่งคั่ง)  | ๑๙๕,๖๐๐ | ๑๒๔,๔๘๘ | ๑๒๔,๔๘๘ | ๗๑,๑๑๒ |
| ๖๒ | ๒. พัฒนาสังคม<br>การศึกษาและวัฒนธรรม | สนับสนุนค่าใช้จ่ายการบริหาร<br>สถานศึกษา (ค่าใช้จ่ายในการจัดหา<br>อาหารกลางวันสำหรับศูนย์พัฒนาเด็ก<br>เล็กถ้ำอานามย์)   | ๙๒,๗๐๐  | ๔๗,๗๑๒  | ๔๗,๗๑๒  | ๔๔,๙๘๘ |
| ๖๓ | ๒. พัฒนาสังคม<br>การศึกษาและวัฒนธรรม | สนับสนุนค่าใช้จ่ายการบริหาร<br>สถานศึกษา (ค่าใช้จ่ายในการจัดหา<br>อาหารกลางวันสำหรับศูนย์พัฒนาเด็ก<br>เล็กวัดรัตนคูหาอาราม)   | ๘๗,๕๐๐  | ๓๘,๕๗๗  | ๓๘,๕๗๗  | ๔๘,๙๒๓ |
| ๖๔ | ๒. พัฒนาสังคม<br>การศึกษาและวัฒนธรรม | สนับสนุนค่าใช้จ่ายการบริหาร<br>สถานศึกษา (ค่าใช้จ่ายในการจัดหา  | ๙๗,๘๐๐  | ๕๗,๒๒๕  | ๕๗,๒๒๕  | ๔๐,๕๗๕ |

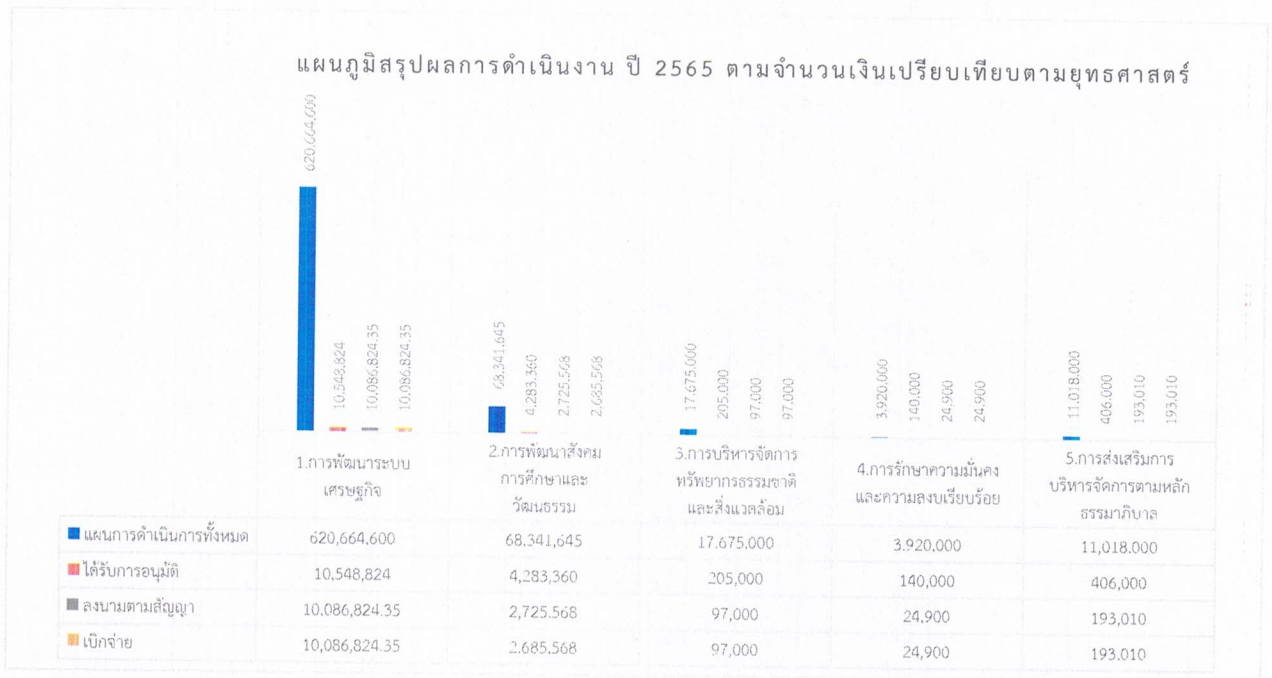
|    |   |  |         |           |         |        |
|----|---|--|---------|-----------|---------|--------|
|    |   | อาหารกลางวันสำหรับศูนย์พัฒนาเด็กเล็กวัดสุวรรณคูหา)   |         |           |         |        |
| ๖๕ | ๒. พัฒนาสังคม การศึกษาและวัฒนธรรม               | อุดหนุนโรงเรียนบ้านถ้ำประชาชน เคาระห์ (อาหารกลางวัน)   | ๘๖๕,๒๐๐ | ๘๒๙,๕๔๒   | ๘๒๙,๕๔๒ | ๓๕,๖๕๘ |
| ๖๖ | ๒. พัฒนาสังคม การศึกษาและวัฒนธรรม               | อุดหนุนโรงเรียนบ้านถ้ำประชาชนบำรุง (อาหารกลางวัน)  | ๓๑๐,๘๐๐ | ๒๗๓,๐๐๐   | ๒๗๓,๐๐๐ | ๓๗,๘๐๐ |
| ๖๗ | ๒. พัฒนาสังคม การศึกษาและวัฒนธรรม               | อุดหนุนโรงเรียนบ้านถ้ำประชาชน เคาระห์ตามโครงการพัฒนาผลสัมฤทธิ์ทางการเรียนของผู้เรียน   | ๑๐,๐๐๐  | ๑๐,๐๐๐    | ๑๐,๐๐๐  | ๐.๐๐   |
| ๖๘ | ๒. พัฒนาสังคม การศึกษาและวัฒนธรรม               | สนับสนุนค่าใช้จ่ายการบริหาร สถานศึกษา (ค่าใช้จ่ายสำหรับ สนับสนุนค่าจัดการเรียนการสอนของ ศูนย์พัฒนาเด็กเล็กตำบลบ้านถ้ำ/ราย หัว)       | ๑๕๖,๔๐๐ | ๙๑,๘๐๐    | ๙๑,๘๐๐  | ๖๔,๖๐๐ |
| ๖๙ | ๒. พัฒนาสังคม การศึกษาและวัฒนธรรม               | สนับสนุนค่าใช้จ่ายการบริหาร สถานศึกษา (ค่าใช้จ่ายสำหรับโครงการ การแข่งขันทักษะวิชาการระดับประเทศ)                                    | ๓๐,๐๐๐  | ๓๐,๐๐๐    | ๓๐,๐๐๐  | ๐.๐๐   |
| ๗๐ | ๒. พัฒนาสังคม การศึกษาและวัฒนธรรม               | ค่าตอบแทนผู้ปฏิบัติราชการอันเป็น ประโยชน์แก่องค์กรปกครองส่วน ท้องถิ่น (อ.สบ.)  | ๑๒๐,๐๐๐ | ๘๐,๐๐๐    | ๘๐,๐๐๐  | ๔๐,๐๐๐ |
| ๗๑ | ๒. พัฒนาสังคม การศึกษาและวัฒนธรรม               | สืบสานประเพณีตานก๋วยสลาก   | ๕,๐๐๐   | ๔,๔๐๙     | ๔,๔๐๙   | ๕๙๑    |
| ๗๒ | ๒. พัฒนาสังคม การศึกษาและวัฒนธรรม               | บวงสรวงเจ้าพ่อล้านช้าง   | ๑๐,๐๐๐  | ๙,๙๕๐     | ๙,๙๕๐   | ๕๐     |
| ๗๓ | ๓. บริหารจัดการ ทรัพยากรธรรมชาติและ สิ่งแวดล้อม | การบริหารจัดการขยะในชุมชน  | ๑๐๐,๐๐๐ | ๙๗,๐๐๐    | ๙๗,๐๐๐  | ๓,๐๐๐  |
| ๗๔ | ๔. รักษาความมั่นคงและ ความสงบเรียบร้อย          | ชุมชนปลอดภัย   | ๒๐,๐๐๐  | ๑๙,๙๕๐.๐๐ | ๑๙,๙๕๐  | ๕๐     |
| ๗๕ | ๔. รักษาความมั่นคงและ ความสงบเรียบร้อย          | รณรงค์ป้องกันและแก้ไขปัญหามอก ควันและไฟป่า   | ๑๕,๐๐๐  | ๔,๙๕๐     | ๔,๙๕๐   | ๑๐,๐๕๐ |
| ๗๖ | ๕. ส่งเสริมการบริหาร จัดการตามหลักธรรมาภิบาล    | อุดหนุนเทศบาลตำบลห้วยลาน ตาม โครงการสนับสนุนศูนย์ปฏิบัติการร่วม ในการช่วยเหลือประชาชนขององค์กร ปกครองส่วนท้องถิ่น                    | ๑๖,๐๐๐  | ๑๖,๐๐๐    | ๑๖,๐๐๐  | ๐.๐๐   |
| ๗๗ | ๕. ส่งเสริมการบริหาร จัดการตามหลักธรรมาภิบาล    | ประชาสัมพันธ์ข่าวสารเกี่ยวกับภาษี อากรและค่าธรรมเนียมต่างๆ   | ๒๐,๐๐๐  | ๑๒,๐๐๐    | ๑๒,๐๐๐  | ๘,๐๐๐  |
| ๗๘ | ๕. ส่งเสริมการบริหาร จัดการตามหลักธรรมาภิบาล    | จัดเก็บข้อมูลจรรยาทางคอมพิวเตอร์ ประจำปี ๒๕๖๕  | ๗๕,๐๐๐  | ๗๕,๐๐๐    | ๗๕,๐๐๐  | ๐.๐๐   |
| ๗๙ | ๕. ส่งเสริมการบริหาร จัดการตามหลักธรรมาภิบาล    | อบรมพัฒนาศักยภาพบุคลากรสังกัด เทศบาลตำบลบ้านถ้ำ  | ๔๐,๐๐๐  | ๕,๒๙๐     | ๕,๒๙๐   | ๓๔,๗๑๐ |
| ๘๐ | ๕. ส่งเสริมการบริหาร จัดการตามหลักธรรมาภิบาล    | พัฒนาประสิทธิภาพการจัดเก็บรายได้ ขององค์กรปกครองส่วนท้องถิ่นโดย การจัดทำหรือปรับปรุงข้อมูลแผนที่ ภาษีและทะเบียนทรัพย์สิน (ต่อเนื่อง) | ๑๐๐,๐๐๐ | ๘๔,๗๒๐    | ๘๔,๗๒๐  | ๑๕,๒๘๐ |

รายงานสรุปผลการดำเนินงาน ปี ๒๕๖๕  
เทศบาลตำบลบ้านฉี่ อำเภอดอกคำใต้ จังหวัดพะเยา

| ยุทธศาสตร์  | แผนการดำเนินการทั้งหมด |             | อนุมัติงบประมาณ |            | ลงนามสัญญา   |               |              | เบิกจ่าย      |  |
|---|------------------------|-------------|-----------------|------------|--------------|---------------|--------------|---------------|--|
|   | จำนวนโครงการ           | งบประมาณ    | จำนวนโครงการ    | งบประมาณ   | จำนวนโครงการ | งบประมาณ      | จำนวนโครงการ | งบประมาณ      |  |
| ๑.ยุทธศาสตร์การพัฒนา<br>ระบบเศรษฐกิจ                              | ๖๙๘                    | ๖๒๐,๖๖๔,๖๐๐ | ๕๗              | ๑๖,๐๒๗,๕๔๗ | ๔๔           | ๑๐,๐๘๖,๘๒๔.๓๕ | ๔๔           | ๑๐,๐๘๖,๘๒๔.๓๕ |  |
| ๒.ยุทธศาสตร์การพัฒนา<br>สังคม การศึกษาและ<br>วัฒนธรรม             | ๒๘๘                    | ๖๘,๓๔๑,๖๔๕  | ๗๗              | ๔,๒๘๓,๓๖๐  | ๒๘           | ๒,๗๒๕,๕๖๘     | ๒๘           | ๒,๖๘๕,๕๖๘     |  |
| ๓.ยุทธศาสตร์การบริหาร<br>จัดการทรัพยากรธรรมชาติและ<br>สิ่งแวดล้อม | ๖๓                     | ๑๗,๖๗๕,๐๐๐  | ๑๓              | ๒๐๕,๐๐๐    | ๑            | ๙๗,๐๐๐        | ๑            | ๙๗,๐๐๐        |  |
| ๔.ยุทธศาสตร์การรักษา<br>ความมั่นคงและความสงบ<br>เรียบร้อย         | ๕๐                     | ๓,๙๒๐,๐๐๐   | ๑๒              | ๑๔๐,๐๐๐    | ๒            | ๒๔,๙๐๐        | ๒            | ๒๔,๙๐๐        |  |
| ๕.ยุทธศาสตร์ส่งเสริม<br>การบริหารจัดการตามหลัก<br>ธรรมาภิบาล      | ๙๗                     | ๑๑,๐๑๘,๐๐๐  | ๑๘              | ๔๐๖,๐๐๐    | ๕            | ๑๙๓,๐๑๐       | ๕            | ๑๙๓,๐๑๐       |  |
| รวม   | ๑,๑๙๖                  | ๗๒๑,๖๑๙,๒๔๕ | ๑๗๗             | ๒๑,๐๖๑,๙๐๗ | ๘๐           | ๑๓,๑๒๗,๓๐๒.๓๕ | ๘๐           | ๑๓,๐๘๗,๓๐๒.๓๕ |  |

แผนภูมิสรุปผลการดำเนินงาน ปี 2565  
ตามจำนวนโครงการเปรียบเทียบตามยุทธศาสตร์





### ปัญหา/อุปสรรค

๑. การดำเนินงานไม่เป็นไปตามแผนการดำเนินงานที่วางไว้
๒. เทศบาลตำบลบ้านถ้ำยังคงให้ความสำคัญกับยุทธศาสตร์ที่ ๑ การพัฒนาเศรษฐกิจ และให้ความสำคัญกับยุทธศาสตร์ ที่ ๒ - ๔ น้อย จึงอาจส่งผลให้การพัฒนาไปในทิศทางเดียวไม่อาจบรรลุวิสัยทัศน์ที่วางไว้ได้
๓. เทศบาลตำบลบ้านถ้ำ มีงบประมาณในการบริหารและการพัฒนาในจำนวนจำกัดไม่เพียงพอกับการพัฒนาตามประเด็นความต้องการพัฒนาของประชาชนในท้องถิ่น
๔. จำนวนโครงการ/กิจกรรมในแผนพัฒนาท้องถิ่น ๕ ปี (พ.ศ. ๒๕๖๑ - ๒๕๖๕) มีจำนวนมาก ซึ่งภายใต้ข้อจำกัดด้านงบประมาณของเทศบาลตำบลบ้านถ้ำ จึงไม่สามารถดำเนินโครงการได้ครบทุกโครงการตามแผนที่กำหนดได้ ทำให้ร้อยละของโครงการที่ดำเนินการเสร็จน้อย
๕. การเสนอโครงการ/กิจกรรมของประชาชนที่นำมาบรรจุในแผนพัฒนาท้องถิ่น มีหลากหลาย ประเด็น ทำให้มีจำนวนมาก ซึ่งเป็นสิ่งที่สะท้อนให้เห็นถึงปัญหาความต้องการที่แท้จริงของประชาชนในการพัฒนาท้องถิ่น แต่งบประมาณที่รัฐบาลจัดสรรให้แก่ท้องถิ่นไม่สอดคล้องกับจำนวนประเด็นปัญหาความต้องการที่มีอยู่จริง ของประชาชนในการพัฒนาท้องถิ่น

### ข้อเสนอแนะ

ผู้บริหารควรเร่งรัดให้มีการดำเนินโครงการในช่วงต้นปีงบประมาณมากกว่าการทำโครงการโครงสร้างพื้นฐานที่ใช้งบประมาณมากกว่าโครงการกิจกรรม เพราะอาจจะทำให้สิ้นปีงบประมาณเทศบาลตำบลบ้านถ้ำ จะไม่สามารถดำเนินการให้บรรลุวัตถุประสงค์ที่กำหนดไว้ในแผนพัฒนาได้ และอาจทำให้ประชาชนไม่พึงพอใจในการดำเนินงาน เพราะไม่สามารถดำเนินการแก้ไขปัญหาให้กับประชาชนได้ตามความต้องการสูงสุดของประชาชน และควรมีการส่งเสริมสนับสนุนการพัฒนา การศึกษา สาธารณสุข ตลอดจนถึงในการอนุรักษ์และพัฒนา ศิลปวัฒนธรรม อันดีงาม และภูมิปัญญาท้องถิ่น การรักษาระบบการบริหารจัดการที่ดี โดยให้ประชาชนมีส่วนร่วมในการตัดสินใจ การวางแผนพัฒนา ตรวจสอบเพื่อให้เกิดความโปร่งใสส่งเสริมการพัฒนากลุ่มอาชีพ พัฒนาศักยภาพคนและชุมชน ให้เข้มแข็ง สร้างระบบคมนาคม ระบบสาธารณสุข และสาธารณสุขการที่มีประสิทธิภาพ พัฒนาในการจัดการขยะมูลฝอย จัดการทรัพยากรธรรมชาติและสิ่งแวดล้อมเพื่อการพัฒนาที่ยั่งยืน และมุ่งส่งเสริมความปลอดภัยในชีวิต และทรัพย์สินของประชาชน

**ช. คณะกรรมการ**

**๑. คณะกรรมการพัฒนาท้องถิ่น**

| ชื่อ                  | ตำแหน่ง   | เบอร์โทรศัพท์     | เบอร์มือถือ | email |
|-----------------------|---|-------------------|-------------|-------|
| นายสมพันธ์ อิงษา      | นายกเทศมนตรีตำบลบ้านถ้ำ<br>ประธานคณะกรรมการ                             | ๐๕๔๔๐๙๘๖๖ ต่อ ๑๐๓ | -           | -     |
| นายเขียนทอง คำนวล     | รองนายกเทศมนตรีตำบลบ้านถ้ำ<br>รองประธานคณะกรรมการ                       | ๐๕๔๔๐๙๘๖๒ ต่อ ๑๐๒ | -           | -     |
| นายสมบูรณ์ แข่งขัน    | รองนายกเทศมนตรีตำบลบ้านถ้ำ<br>รองประธานคณะกรรมการ                       | ๐๕๔๔๐๙๘๖๕ ต่อ ๑๐๕ | -           | -     |
| นายเอกพันธ์ ตุ่นนวน   | สมาชิกสภาเทศบาลตำบลบ้านถ้ำ  | -                 | -           | -     |
| นายสังคม ราชเนตร      | สมาชิกสภาเทศบาลตำบลบ้านถ้ำ  | -                 | -           | -     |
| นายสมชาติ โต๊ะเงิน    | สมาชิกสภาเทศบาลตำบลบ้านถ้ำ  | -                 | -           | -     |
| นางมณีสรา ยอดยิ่ง     | ผู้ทรงคุณวุฒิ   | -                 | -           | -     |
| นายอรุณ จำปาไหล       | ผู้ทรงคุณวุฒิ   | -                 | -           | -     |
| นายชวลิตวิทย์ ไชยวุฒิ | ผู้ทรงคุณวุฒิ   | -                 | -           | -     |
| นายอรุณพ ยะตา         | ผู้อำนวยการโรงเรียนถ้ำปินวิทยาคม<br>ผู้แทนหน่วยงานภาคราชการ             | -                 | -           | -     |
| นายยงศักดิ์ ปินใจ     | ผู้อำนวยการโรงเรียนบ้านถ้ำประชานุ<br>เคราะห์<br>ผู้แทนหน่วยงานภาคราชการ | -                 | -           | -     |
| นายผาแก้ว โภชน์งาม    | ผู้อำนวยการโรงเรียนบ้านถ้ำประชาบำรุง<br>ผู้แทนหน่วยงานภาคราชการ         | -                 | -           | -     |
| นายศรีวรรณ บุญมา      | ผู้แทนประชาคมท้องถิ่น   | -                 | -           | -     |
| นายยนต์ ศรีทอง        | ผู้แทนประชาคมท้องถิ่น   | -                 | -           | -     |
| นางอสาศิริ ศิริชัย    | ปลัดเทศบาลตำบลบ้านถ้ำ<br>กรรมการและเลขานุการ                            | ๐๕๔๔๐๙๘๕๐         | -           | -     |
| นายเชิดพงศ์ อัมพุด    | หัวหน้าสำนักปลัดเทศบาล<br>ผู้ช่วยเลขานุการ                              | ๐๕๔๔๐๙๘๕๐         | -           | -     |

**๒. คณะกรรมการติดตามและประเมินผลแผนพัฒนาท้องถิ่น**

| ชื่อ                   | ตำแหน่ง   | เบอร์โทรศัพท์       | เบอร์มือถือ | email |
|------------------------|---|---------------------|-------------|-------|
| ๑. นายสภานต์ แสงศรี    | สมาชิกสภาเทศบาลตำบลบ้านถ้ำ<br>ประธานคณะกรรมการฯ                     | -                   | -           | -     |
| ๒. นายสุวิจน์ แข่งขัน  | สมาชิกสภาเทศบาลตำบลบ้านถ้ำ  | -                   | -           | -     |
| ๓. นายอดุลย์ ไชยวุฒิ   | สมาชิกสภาเทศบาลตำบลบ้านถ้ำ  | -                   | -           | -     |
| ๔. นายเข้มชาติ เกษามา  | ผู้แทนประชาคมท้องถิ่น   | -                   | -           | -     |
| ๕. นายสุเทพ ใสศรี      | ผู้แทนประชาคมท้องถิ่น   | -                   | -           | -     |
| ๖. นายยงศักดิ์ ปินใจ   | ผู้อำนวยการโรงเรียนบ้านถ้ำประชานุเคราะห์<br>ผู้แทนหน่วยงานภาคราชการ | -                   | -           | -     |
| ๗. นายผาแก้ว โภชน์งาม  | ผู้อำนวยการโรงเรียนบ้านถ้ำประชาบำรุง<br>ผู้แทนหน่วยงานภาคราชการ     | -                   | -           | -     |
| ๘. นางนันทภา เขียวงาม  | ผู้ทรงคุณวุฒิ   |                     |             |       |
| ๙. นายประยूर ราชเนตร   | ผู้ทรงคุณวุฒิ   | -                   | -           | -     |
| ๑๐. นางอรัญญา ไชยวุฒิ  | ผู้อำนวยการกองการศึกษา  | ๐๕๔๔๐๙๘๕๗ ต่อ ๑๐๖   | -           | -     |
| ๑๐. นายเชิดพงศ์ อัมพุด | หัวหน้าสำนักปลัดเทศบาล<br>กรรมการและเลขานุการ                       | ๐๕๔๔๐๙๘๕๐-๒ ต่อ ๑๑๑ | -           | -     |

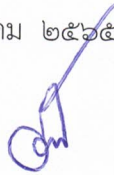
๓. คณะกรรมการสนับสนุนการจัดทำแผนพัฒนาท้องถิ่น

| ชื่อ                       | ตำแหน่ง  | เบอร์โทรศัพท์       | เบอร์มือถือ | email |
|----------------------------|--|---------------------|-------------|-------|
| ๑. นางอาสาศิริ ศิริชัย     | ปลัดเทศบาลตำบลบ้านถ้ำ<br>ประธานคณะกรรมการฯ             | ๐๕๔๔๐๙๘๕๐-๒         | -           | -     |
| ๒. นายโยธิน สุขเกษม        | หัวหน้าฝ่ายพัฒนารายได้<br>รท.ผู้อำนวยการกองคลัง        | ๐๕๔๔๐๙๘๕๔           | -           | -     |
| ๓. นางอรัญญา ไชยวุฒิ       | ผู้อำนวยการกองการศึกษา                                 | ๐๕๔๔๐๙๘๕๗ ต่อ ๑๐๖   | -           | -     |
| ๔. สิบเอก สมบูรณ์ ธนสิทธิ์ | ผู้อำนวยการกองสาธารณสุขและ<br>สิ่งแวดล้อม              | ๐๕๔๔๐๙๘๖๔ ต่อ ๑๑๘   | -           | -     |
| ๕. นายนิพนธ์ อุบลเจริญ     | ผู้อำนวยการกองช่าง                                     | ๐๕๔๔๐๙๘๕๖ ต่อ ๑๐๗   | -           | -     |
| ๖. ส.อ.ทวีศักดิ์ พลศักดิ์  | หัวหน้าฝ่ายอำนาจการ                                    | ๐๕๔๔๐๙๘๕๘           | -           | -     |
| ๗. นางสาวยุพิน แก้วน้อย    | หัวหน้าฝ่ายปกครอง                                      | ๐๕๔๔๐๙๘๕๐-๒         | -           | -     |
| ๘. นางสาวอรุณี การเร็ว     | หัวหน้าฝ่ายบริหารงานทั่วไป                             | ๐๕๔๔๐๙๘๕๐-๒         | -           | -     |
| ๙. จ.อ. ณัฐวรรณ พรหมมินทร์ | หัวหน้าฝ่ายป้องกัน                                     | ๐๕๔๔๐๙๘๕๐-๒         | -           | -     |
| ๑๐. นายวิรัช หวานเสียง     | หัวหน้าฝ่ายบริหารการศึกษา                              | ๐๕๔๔๐๙๘๕๗           | -           | -     |
| ๑๑. นางชนิดา หวานเสียง     | หัวหน้าฝ่ายแผนงานและโครงการ                            | ๐๕๔๔๐๙๘๕๗           | -           | -     |
| ๑๒. นายราชันย์ สิทธิตัน    | นายช่างไฟฟ้าชำนาญงาน<br>ปฏิบัติหน้าที่หัวหน้า กองประปา | ๐๕๔๔๐๙๕๘๖ ต่อ ๑๒๐   | -           | -     |
| ๑๓. นางวารภรณ์ อินคำฟู     | หัวหน้าฝ่ายบริหารงานคลัง                               | ๐๕๔๔๐๙๘๕๖           | -           | -     |
| ๑๔. นายวรวุฒิ ทาเขียว      | ผู้แทนประชาคมท้องถิ่น                                  | -                   | -           | -     |
| ๑๕. นายพิยา พุทธสอน        | ผู้แทนประชาคมท้องถิ่น                                  | -                   | -           | -     |
| ๑๖. นายสาธิต อินต๊ะสาร     | ผู้แทนประชาคมท้องถิ่น                                  | -                   | -           | -     |
| ๑๗. นายเชิดพงศ์ อัมพธ      | หัวหน้าสำนักปลัดเทศบาล<br>กรรมการและเลขานุการ          | ๐๕๔๔๐๙๘๕๐-๒ ต่อ ๑๑๑ | -           | -     |
| ๑๘. นางสาวภาณีณุช ธิสาร    | นักวิเคราะห์นโยบายและแผน<br>ผู้ช่วยเลขานุการ           | ๐๕๗๗๐๙๘๕๐-๒ ต่อ ๑๑๐ | -           | -     |

ทั้งนี้ หากประชาชนทุกท่านหรือหน่วยงานราชการต่างๆ ที่เกี่ยวข้อง มีข้อสงสัยหรือมีความประสงค์  
จะเสนอความคิดเห็นหรือข้อเสนอแนะการบริหารงานของเทศบาลตำบลบ้านถ้ำทราบ เพื่อจะได้พิจารณาการ  
วางแผนพัฒนาและปรับปรุงการดำเนินการตอบสนองความต้องการของประชาชนในพื้นที่ในระยะต่อไป

จึงประกาศมาเพื่อทราบโดยทั่วกัน

ประกาศ ณ วันที่ ๒๖ ธันวาคม ๒๕๖๕



(นายสมพันธ์ ธิวงษา)  
นายกเทศมนตรีตำบลบ้านถ้ำ