



รายงานผลการติดตามและประเมินผล  
แผนพัฒนาท้องถิ่น  
ประจำปีงบประมาณ พ.ศ. ๒๕๖๔

ของ

เทศบาลตำบลบ้านฉี่  
อำเภอดอกคำใต้ จังหวัดพะเยา

## คำนำ

ด้วยระเบียบกระทรวงมหาดไทย ว่าด้วยการจัดทำแผนพัฒนาขององค์กรปกครองส่วนท้องถิ่น พ.ศ. ๒๕๔๘ แก้ไขเพิ่มเติมถึง (ฉบับที่ ๓) พ.ศ. ๒๕๖๑ หมวด ๖ ข้อ ๒๙ และข้อ ๓๐ ได้กำหนดให้คณะกรรมการติดตามและประเมินผลพัฒนามีหน้าที่ดำเนินการติดตามและประเมินผลแผนพัฒนาขององค์กรปกครองส่วนท้องถิ่น ซึ่งคณะกรรมการจะต้องดำเนินการกำหนดแนวทาง วิธีการในการติดตามและประเมินผลแผนพัฒนา ดำเนินการติดตามและประเมินผลแผนพัฒนา แล้วรายงานผลและเสนอความเห็นซึ่งได้จากการติดตามและประเมินผลแผนพัฒนาต่อผู้บริหารท้องถิ่นและให้ผู้บริหารท้องถิ่นประกาศผลการติดตามและประเมินผลแผนพัฒนาท้องถิ่นให้ประชาชนในท้องถิ่นทราบในที่เปิดเผยภายในสิบห้าวันนับแต่วันที่ลงนามในประกาศและต้องปิดประกาศไว้เป็นระยะเวลาไม่น้อยกว่าสามสิบวันโดยอย่างน้อยปีละหนึ่งครั้งภายในเดือนธันวาคมของทุกปี ทั้งนี้ให้ดำเนินการตามเค้าโครงการติดตามและประเมินผลแผนพัฒนาท้องถิ่นตามหนังสือกระทรวงมหาดไทย ที่ มท ๐๘๑๐.๓/ว ๖๗๓๒ ลงวันที่ ๖ พฤศจิกายน ๒๕๖๒

ดังนั้น เพื่อให้เป็นไประเบียบกระทรวงมหาดไทยและหนังสือสั่งการดังกล่าว คณะกรรมการติดตามและประเมินผลแผนพัฒนาเทศบาลตำบลบ้านถ้ำ จึงได้ดำเนินการติดตามและประเมินผลแผนพัฒนาเทศบาลตำบลบ้านถ้ำ ประจำปีงบประมาณ พ.ศ. ๒๕๖๔ ขึ้น เพื่อรายงานและเสนอความเห็นที่ได้จากการติดตามให้นายกเทศมนตรีทราบ คณะกรรมการหวังเป็นว่ารายงานผลการติดตามฉบับนี้จะสามารถเป็นประโยชน์อย่างยิ่งในการพัฒนาท้องถิ่น สามารถแก้ไขปัญหาให้กับประชาชนได้ และประชาชนเกิดความพึงพอใจสูงสุด

คณะกรรมการติดตามและประเมินผลแผนพัฒนา  
เทศบาลตำบลบ้านถ้ำ

# สารบัญ

เรื่อง

หน้า

บทสรุปผู้บริหารท้องถิ่น

ส่วนที่ ๑ บทนำ

- |   |   |
|---|---|
| ๑. ความสำคัญของการติดตามและประเมินผล    | ๑ |
| ๒. วัตถุประสงค์ของการติดตามและประเมินผล | ๒ |
| ๓. ขั้นตอนการติดตามและประเมินผล         | ๓ |
| ๔. เครื่องมือการติดตามและประเมินผล      | ๕ |
| ๕. ประโยชน์ของการติดตามและประเมินผล     | ๘ |

ส่วนที่ ๒ การติดตามและการประเมินผล

- |   |    |
|---|----|
| ๑. สรุปผลการติดตามและประเมินผล ปีงบประมาณ พ.ศ. ๒๕๖๕ | ๙  |
| ๒. แนวทางการติดตามและประเมินผล ปีงบประมาณ พ.ศ. ๒๕๖๖ | ๑๐ |

ส่วนที่ ๓ ผลการวิเคราะห์การติดตามและประเมินผล

- |  |    |
|--|----|
| ผลการพิจารณาการวิเคราะห์ การติดตามและประเมินผลแผนพัฒนาท้องถิ่น | ๒๓ |
|--|----|

ส่วนที่ ๔ ข้อเสนอแนะในการจัดทำแผนพัฒนาท้องถิ่นในอนาคต

- |                                |    |
|--------------------------------|----|
| สรุปผล ข้อเสนอแนะและข้อเสนอแนะ | ๒๔ |
|--------------------------------|----|

ภาคผนวก

คำสั่งแต่งตั้งคณะกรรมการติดตามและประเมินผลแผนพัฒนาท้องถิ่นเทศบาลตำบลบ้านฉี่

\*\*\*\*\*

**บทสรุปผู้บริหาร**  
**รายงานผลการติดตามและประเมินผลแผนพัฒนาท้องถิ่นเทศบาลตำบลบ้านฉ้า**  
**ประจำปีงบประมาณ พ.ศ.๒๕๖๔**

ด้วยระเบียบกระทรวงมหาดไทย ว่าด้วยการจัดทำแผนพัฒนาขององค์กรปกครองส่วนท้องถิ่น พ.ศ. ๒๕๔๘ แก้ไขเพิ่มเติมถึง(ฉบับที่๓) พ.ศ.๒๕๖๑ หมวด ๖ ข้อ ๒๙ ได้กำหนดให้มีการดำเนินงานติดตามและประเมินผลแผนพัฒนาขององค์กรปกครองส่วนท้องถิ่น โดยคณะกรรมการติดตามและประเมินแผนพัฒนามีหน้าที่ดำเนินการติดตามและประเมินผลแผนพัฒนาท้องถิ่นขององค์กรปกครองส่วนท้องถิ่นซึ่งคณะกรรมการจะต้องดำเนินการกำหนดแนวทาง วิธีการในการติดตามและประเมินผลแผนพัฒนา รายงานผลและเสนอความเห็น ซึ่งได้จากการติดตามและประเมินผลแผนพัฒนาต่อผู้บริหารท้องถิ่น เพื่อให้ผู้บริหารท้องถิ่นเสนอต่อสภาท้องถิ่น และคณะกรรมการพัฒนาท้องถิ่น พร้อมทั้งประกาศผลการติดตามและประเมินผลแผนพัฒนาให้ประชาชนในท้องถิ่นทราบในที่เปิดเผยภายในสิบห้าวันนับแต่วันรายงานผลและเสนอความเห็นดังกล่าวและต้องปิดประกาศไว้เป็นระยะไม่น้อยกว่าสามสิบวันโดยอย่างน้อยปีละหนึ่งครั้งภายในเดือนธันวาคมของทุกปี

การติดตามและประเมินผลแผนพัฒนา ถือว่าเป็นกระบวนการสำคัญต่อการพัฒนาท้องถิ่นเพราะระบบการติดตามและประเมินผล เป็นเครื่องบ่งชี้ว่าแผนพัฒนาท้องถิ่นสามารถนำไปใช้ได้จริงเกิดการพัฒนามีประสิทธิภาพ สามารถตอบสนองความต้องการของประชาชนได้อย่างแท้จริง ผลการดำเนินงานเป็นไปตามเป้าหมายหรือไม่และทำให้ทราบถึงปัญหา อุปสรรค ข้อเสนอแนะในการดำเนินงาน เพื่อจะได้ นำข้อมูลดังกล่าวไปปรับปรุง แก้ไข และพัฒนาต่อไป

เทศบาลตำบลบ้านฉ้า ได้ดำเนินการติดตามและประเมินผลแผนพัฒนาท้องถิ่น ประจำปีงบประมาณ พ.ศ. ๒๕๖๔ ตามยุทธศาสตร์การพัฒนา ๕ ด้าน ดังนี้

- ยุทธศาสตร์ที่ ๑ การพัฒนาระบบเศรษฐกิจ
- ยุทธศาสตร์ที่ ๒ การพัฒนาสังคม การศึกษาและวัฒนธรรม
- ยุทธศาสตร์ที่ ๓ การบริหารจัดการทรัพยากรธรรมชาติและสิ่งแวดล้อม
- ยุทธศาสตร์ที่ ๔ การรักษาความมั่นคงและความสงบเรียบร้อย
- ยุทธศาสตร์ที่ ๕ การส่งเสริมการบริหารจัดการตามหลักธรรมาภิบาล

# ส่วนที่ ๑

## บทนำ

## ๑. ความสำคัญของการติดตามและประเมินผล

การติดตาม (Monitoring) และการประเมิน (Evaluation) เป็นกระบวนการที่แตกต่างกันมีจุดหมายไม่เหมือนกัน แต่กระบวนการทั้งสองมีความเกี่ยวข้องสัมพันธ์กัน และเมื่อนำแนวคิดและหลักการติดตามและประเมินผล (Monitoring and Evaluation) มาประสานใช้ด้วยกันอย่างเหมาะสม จะช่วยให้ผู้บริหารท้องถิ่น พนักงานเทศบาล พนักงานจ้าง สมาชิกสภาท้องถิ่น สามารถกำกับดูแล ทบทวน และพัฒนางาน พัฒนาท้องถิ่นตามแผนงาน โครงการได้อย่างมีประสิทธิภาพและประสิทธิผล การติดตามและประเมินผลแผนพัฒนาท้องถิ่นของเทศบาลตำบลบ้านถ้ำ จึงเป็นการติดตามผลที่ให้ความสำคัญ ดังนี้

๑. ผลการปฏิบัติงานของผู้รับผิดชอบแต่ละแผนงาน โครงการเพื่อการพัฒนาเทศบาลตำบลบ้านถ้ำหรือกิจกรรมต่าง ๆ ที่ดำเนินการหรือไม่ได้ดำเนินการตามแผนพัฒนาท้องถิ่นที่ได้กำหนดไว้หรือไม่ รวมทั้งงบประมาณในการดำเนินงาน

๒. ผลการใช้ปัจจัยหรือทรัพยากรต่าง ๆ ในการพัฒนาเทศบาลตำบลบ้านถ้ำตรวจสอบดูว่าแผนงาน โครงการเพื่อการพัฒนาได้รับปัจจัยหรือทรัพยากรทั้งด้านปริมาณ และคุณภาพตามระยะเวลาที่กำหนดไว้หรือไม่อย่างไร

๓. ผลการดำเนินงาน ตรวจสอบดูว่าได้ผลตรงตามเป้าหมายที่กำหนดไว้หรือไม่เพียงใด มีปัญหาอุปสรรคอะไรบ้าง ทั้งในด้านการจัดทำแผนพัฒนาท้องถิ่น การดำเนินการตามแผนงานและโครงการเพื่อการพัฒนาท้องถิ่น และขั้นตอนต่าง ๆ ในการดำเนินการตามโครงการเพื่อการพัฒนาท้องถิ่น

๔. ความสำคัญของการติดตามและประเมินผลเป็นเครื่องมือสำคัญในการทดสอบผลการดำเนินงานตามภารกิจขององค์กรปกครองส่วนท้องถิ่นว่าดำเนินการได้ตามเป้าหมายที่กำหนดไว้หรือไม่ ทำให้ทราบและกำหนดทิศทางการพัฒนาได้อย่างเป็นรูปธรรมและเกิดความชัดเจนที่จะทำให้ทราบถึงจุดแข็ง (strengths) จุดอ่อน (weaknesses) โอกาส (opportunities) ปัญหาหรืออุปสรรค (threats) ของแผนพัฒนาท้องถิ่น (พ.ศ.๒๕๖๑-๒๕๖๕) โครงการ กิจกรรมต่าง ๆ ซึ่งอาจเกิดจาก ผู้บริหารท้องถิ่น สมาชิกสภาท้องถิ่น ปลัดเทศบาลตำบลบ้านถ้ำ ผู้บริหารระดับหัวหน้าสำนัก/ผู้อำนวยการกอง บุคลากรของเทศบาลตำบลบ้านถ้ำ สภาพพื้นที่และผู้มีส่วนเกี่ยวข้องเพื่อนำไปสู่การปรับปรุงแผนงาน โครงการพัฒนาให้เกิดความสอดคล้องกับสภาพพื้นแวดล้อมในสังคมภายใต้ความต้องการและความพึงพอใจของประชาชนเทศบาลตำบลบ้านถ้ำ

**บทสรุปของความสำคัญก็คือ** ในการไปสู่การวางแผนการพัฒนาในปีต่อๆ ไปเพื่อให้เกิดผลสัมฤทธิ์เชิงคุณค่าในกิจการสาธารณะมากที่สุดและเมื่อพบจุดแข็งก็ต้องเร่งรีบดำเนินการและจะต้องมีความสุขรอบคอบในการดำเนินการขยายโครงการ งานต่าง ๆ ที่เป็นจุดแข็งและพึงรอโอกาสในการเสริมสร้างให้เกิดจุดแข็งนี้ และเมื่อพบปัญหาและอุปสรรคก็ต้องตั้งรับให้มั่น รอโอกาสที่จะดำเนินการและตั้งมั่นอย่างสุขุมรอบคอบพยายามลดถอยสิ่งที่เป็นปัญหาและอุปสรรค เมื่อพบจุดอ่อนต้องหยุดและถดถอยปัญหาลงให้ได้ ดำเนินการปรับปรุงให้ดีขึ้นตั้งรับให้มั่นเพื่อรอโอกาสและสุดท้ายเมื่อมีโอกาสก็ต้องใช้พันธมิตรหรือผู้มีส่วนได้เสียในเทศบาลตำบลบ้านถ้ำ ให้เกิดประโยชน์เพื่อดำเนินการขยายแผน โครงการ งานต่าง ๆ พร้อมการปรับปรุงและเร่งรีบดำเนินการ สิ่งเหล่านี้จะถูกค้นพบเพื่อให้เกิดการพัฒนาขององค์กรปกครองส่วนท้องถิ่นโดยการติดตามและประเมินผลซึ่งส่งผลให้เกิดกระบวนการพัฒนาอย่างเข้มแข็งและมีความยั่งยืน เป็นไปตามเป้าหมายประสงค์ที่ตั้งไว้ได้อย่างดียิ่ง

## ๒. วัตถุประสงค์ของการติดตามและประเมินผล

การติดตามและประเมินผลแผนพัฒนาท้องถิ่นมุ่งค้นหาแผนงาน โครงการที่ได้ดำเนินการไปแล้วว่าสิ่งใดควรดำเนินการต่อไปตามวัตถุประสงค์ของแผนงาน โครงการ หรือศึกษาระหว่างดำเนินการตามโครงการเพื่อการ

พัฒนาท้องถิ่นว่ามีปัญหาใดควรปรับปรุงเพื่อการบรรลุเป้าหมาย ติดตามและประเมินผลแผนงาน โครงการเพื่อการพัฒนาท้องถิ่นที่ไม่ได้ดำเนินการเป็นเพราะเหตุใด เกิดปัญหาจากเรื่องใด จึงได้กำหนดเป็นวัตถุประสงค์ได้ดังนี้

๑. เพื่อเป็นเครื่องมือในการบริหารราชการท้องถิ่นของเทศบาลตำบลบ้านฉাঁซึ่งจะช่วยตอบสนองภารกิจตามอำนาจหน้าที่ของหน่วยงาน รวมทั้งปรับปรุงการปฏิบัติงานให้ดีขึ้น มีประสิทธิภาพและประสิทธิผล

๒. เพื่อให้ทราบความก้าวหน้าการดำเนินงานตามระยะเวลาและเป้าหมายที่กำหนดไว้ สภาพผลการดำเนินงาน ตลอดจนปัญหา อุปสรรคในการพัฒนาท้องถิ่นตามภารกิจที่ได้กำหนดไว้

๓. เพื่อเป็นข้อมูลสำหรับเร่งรัด ปรับปรุง แก้ไขข้อบกพร่องของการดำเนินงานโครงการ การยกเลิกโครงการที่ไม่เหมาะสมหรือหมดความจำเป็นของเทศบาลตำบลบ้านฉাঁ

๔. เพื่อทราบถึงสภาพการบริหารการใช้จ่ายงบประมาณของเทศบาลตำบลบ้านฉাঁ

๕. เพื่อสร้างความรับผิดชอบของผู้บริหารท้องถิ่น ปลัดเทศบาล ผู้บริหารระดับสำนัก/กองทุกระดับของเทศบาลตำบลบ้านฉাঁ จะต้องผลักดันให้การดำเนินการตามแผนงาน โครงการต่าง ๆ เป็นไปอย่างมีประสิทธิภาพ บรรลุวัตถุประสงค์กับให้เกิดประโยชน์กับผู้มีส่วนได้เสีย ผู้มีส่วนเกี่ยวข้อง ประชาชนในเทศบาลตำบลบ้านฉাঁหรือสังคมส่วนรวมมากที่สุด

๖. เพื่อติดตามและประเมินผลการดำเนินงานตามตัวชี้วัด ร้อยละความสำเร็จของปฏิบัติงานตามแผนงาน/โครงการของสำนัก/กอง/ฝ่ายต่าง ๆ ในปีงบประมาณ พ.ศ. ๒๕๖๔

### ๓. ขั้นตอนการติดตามและประเมินผล

ระเบียบกระทรวงมหาดไทย ว่าด้วยการจัดทำแผนพัฒนาขององค์กรปกครองส่วนท้องถิ่น พ.ศ.๒๕๔๘ และแก้ไขเพิ่มเติม (ฉบับที่ ๒) พ.ศ. ๒๕๕๙ (ฉบับที่ ๓) พ.ศ. ๒๕๖๑ ข้อ ๒๙ กำหนดว่าคณะกรรมการติดตามและประเมินผลแผนพัฒนาท้องถิ่น มีอำนาจหน้าที่ ดังนี้

(๑) กำหนดแนวทาง วิธีการในการติดตามและประเมินผลแผนพัฒนา

(๒) ดำเนินการติดตามและประเมินผลแผนพัฒนา

(๓) รายงานผลและเสนอความเห็นซึ่งได้จากการติดตามและประเมินผลแผนพัฒนาต่อผู้บริหารท้องถิ่น เพื่อให้ผู้บริหารท้องถิ่นเสนอต่อสภาท้องถิ่น และคณะกรรมการพัฒนาท้องถิ่นพร้อมทั้งประกาศผลการติดตามและประเมินผลแผนพัฒนาให้ประชาชนในท้องถิ่นทราบในที่เปิดเผยภายในสิบห้าวันนับแต่วันรายงานผลและเสนอความเห็นดังกล่าวและต้องปิดประกาศไว้เป็นระยะเวลาไม่น้อยกว่าสามสิบวันโดยอย่างน้อยปีหนึ่งครั้งภายในเดือนธันวาคมของทุกปี

(๔) แต่งตั้งคณะอนุกรรมการหรือคณะทำงานเพื่อช่วยปฏิบัติงานตามที่ได้รับมอบหมาย

#### ๑. การดำเนินการติดตามและประเมินผล

คณะกรรมการติดตามและประเมินผลแผนพัฒนาท้องถิ่น มีจำนวน ๑๑ คน ประกอบด้วย

- |  |            |
|--|------------|
| ๑) สมาชิกสภาท้องถิ่นที่สภาท้องถิ่นคัดเลือก                 | จำนวน ๓ คน |
| ๒) ผู้แทนประชาคมท้องถิ่นที่ประชาคมท้องถิ่นคัดเลือก         | จำนวน ๒ คน |
| ๓) ผู้แทนหน่วยงานที่เกี่ยวข้องที่ผู้บริหารท้องถิ่นคัดเลือก | จำนวน ๒ คน |
| ๔) หัวหน้าส่วนการบริหารที่คัดเลือกกันเอง                   | จำนวน ๒ คน |
| ๕) ผู้ทรงคุณวุฒิที่ผู้บริหารท้องถิ่นคัดเลือก               | จำนวน ๒ คน |

คณะกรรมการติดตามและประเมินผลแผนพัฒนาท้องถิ่นของเทศบาลตำบลบ้านฉাঁต้องดำเนินการให้การติดตามและประเมินผลแผนพัฒนาท้องถิ่นบรรลุวัตถุประสงค์ตามแผนพัฒนาท้องถิ่น ดังนี้

๑. ประชุมเพื่อกำหนดกรอบแนวทาง และวิธีการติดตามและประเมินผลแผนพัฒนาท้องถิ่น โดยการกำหนดกรอบ แนวทาง วิธีการ และห้วงเวลาให้เหมาะสมกับเทศบาลตำบลบ้านฉাঁ

๒. ดำเนินการติดตามและประเมินพัฒนาท้องถิ่นตามกรอบแนวทาง วิธีการ และห้วงเวลาที่กำหนด โดยสามารถติดตามและประเมินผลได้ตลอดระยะเวลา

๓. รายงานผลและเสนอความเห็นซึ่งได้จากการติดตามและประเมินผลแผนพัฒนาท้องถิ่นต่อนายกเทศมนตรีตำบลบ้านฉাঁเพื่อดำเนินการต่อไป

## ๒. การกำหนดแนวทางและวิธีการ

คณะกรรมการติดตามและประเมินผลแผนพัฒนาท้องถิ่นของเทศบาลตำบลบ้านฉাঁ ได้กำหนดการแบ่งขั้นตอนเพื่อเป็นการกำหนดแนวทางและวิธีการสำหรับการติดตามและประเมินผลแผนพัฒนาของเทศบาลตำบลบ้านฉাঁ ดังนี้

๒.๑ การกำหนดวัตถุประสงค์และขอบเขตการติดตามและประเมินผล การติดตามยุทธศาสตร์และโครงการเพื่อการพัฒนาท้องถิ่น จะเริ่มดำเนินการศึกษาและรวบรวมข้อมูลของโครงการที่จะติดตามว่ามีวัตถุประสงค์หลักอะไร มีการกำหนดการติดตามและประเมินผลไว้หรือไม่ (ซึ่งดูได้จากการกำหนดตัวชี้วัด : KPI) ถ้ากำหนดไว้แล้วมีความชัดเจนเพียงใด ใครเป็นผู้รับผิดชอบ ใครเป็นผู้ใช้ผลการติดตาม เป็นต้น จากนั้นศึกษาว่าผู้ใช้ผลการติดตาม นำผลไปใช้ประโยชน์อย่างไร เมื่อใด ข้อมูลหลัก ๆ ที่ต้องการคืออะไร ต้องการให้รายงานผลอย่างไร มีข้อเสนอแนะในการติดตามผลอย่างไร ซึ่งการศึกษาดังกล่าวอาจใช้วิธีสัมภาษณ์และ/หรือสังเกตแล้วนำมากำหนดเป็นวัตถุประสงค์และขอบเขตในการติดตาม

๒.๒ วางแผนติดตามและประเมินผล จะนำวัตถุประสงค์และขอบเขตในการติดตามงานจาก ข้อ ๒.๑ มาวิเคราะห์ แล้วเขียนรายละเอียด ซึ่งประกอบด้วย ประเด็นหลัก ๆ คือ วัตถุประสงค์การติดตามแหล่งข้อมูล เวลาที่เก็บข้อมูล วิธีการเก็บรวบรวมข้อมูล และวิธีการวิเคราะห์ข้อมูล จากนั้นสร้างเครื่องมือซึ่งส่วนใหญ่จะเป็นแบบสัมภาษณ์หรือแบบสอบถาม กำหนดการทดลองและปรับปรุงเครื่องมือ

๒.๓ ดำเนินการหรือปฏิบัติตามแผนพัฒนาท้องถิ่น เป็นการดำเนินการตามวัตถุประสงค์และขั้นตอนที่ได้กำหนดไว้ ซึ่งสิ่งสำคัญที่ต้องการในขั้นนี้ คือ ข้อมูลจากแหล่งต่าง ๆ ดังนั้น แม้จะวางแผนพัฒนาท้องถิ่นไว้ดีและได้ข้อมูลที่มีคุณภาพเพียงใดก็ตาม แต่ถ้าในเชิงปริมาณได้น้อยก็ต้องติดตามเพิ่มจนกว่าจะได้ครบขั้นต่ำตามที่กำหนดไว้ตามแผนพัฒนาท้องถิ่น

๒.๔ การวิเคราะห์ข้อมูล เป็นการวิเคราะห์ตามวัตถุประสงค์ของการติดตามที่กำหนดไว้ แต่ละโครงการตามตัวชี้วัดที่กำหนดไว้ โดยอาจใช้วิธีการทางสถิติพื้นฐาน เช่น การแจกแจง ค่าร้อยละ ค่าเฉลี่ย ค่าเบี่ยงเบนมาตรฐาน จำนวน เป็นต้น หรืออาจใช้การวิเคราะห์แบบ Matrix การพรรณนาเปรียบเทียบ การเขียน Flow Chart การแสดงแผนภูมิแกนต์ (Gantt Chart) หรืออาจใช้หลาย ๆ วิธีประกอบกันตามความเหมาะสมของพื้นที่เทศบาลตำบลบ้านฉাঁ

๒.๕ รายงานตามแบบแผนพัฒนาท้องถิ่นเป็นการรายงานให้ผู้เกี่ยวข้องทราบโดยรายงานตามแบบที่กำหนดไว้ตามแผนพัฒนาท้องถิ่น ทั้งนี้ การรายงานผลการติดตามแผนงาน โครงการหนึ่ง ๆ อาจมีหลายลักษณะก็ได้ตามความเหมาะสมของเทศบาลตำบลบ้านฉাঁ ในการรายงานผลการติดตามโครงการอาจเขียนเป็นรายงานเชิงเทคนิค ซึ่งประกอบด้วยก็ได้ ความเป็นมาของโครงการที่จะติดตามโดยสรุปวัตถุประสงค์และประโยชน์ที่คาดว่าจะได้รับการติดตาม ซึ่งจะปรากฏในส่วนที่ ๒ และส่วนที่ ๓

๒.๖ รายงานผลคณะกรรมการติดตามและประเมินผลแผนพัฒนาท้องถิ่น รายงานผลและเสนอความเห็นซึ่งได้จากการติดตามและประเมินผลแผนพัฒนาของเทศบาลตำบลบ้านฉাঁ ต่อนายกเทศมนตรีตำบลบ้านฉাঁ

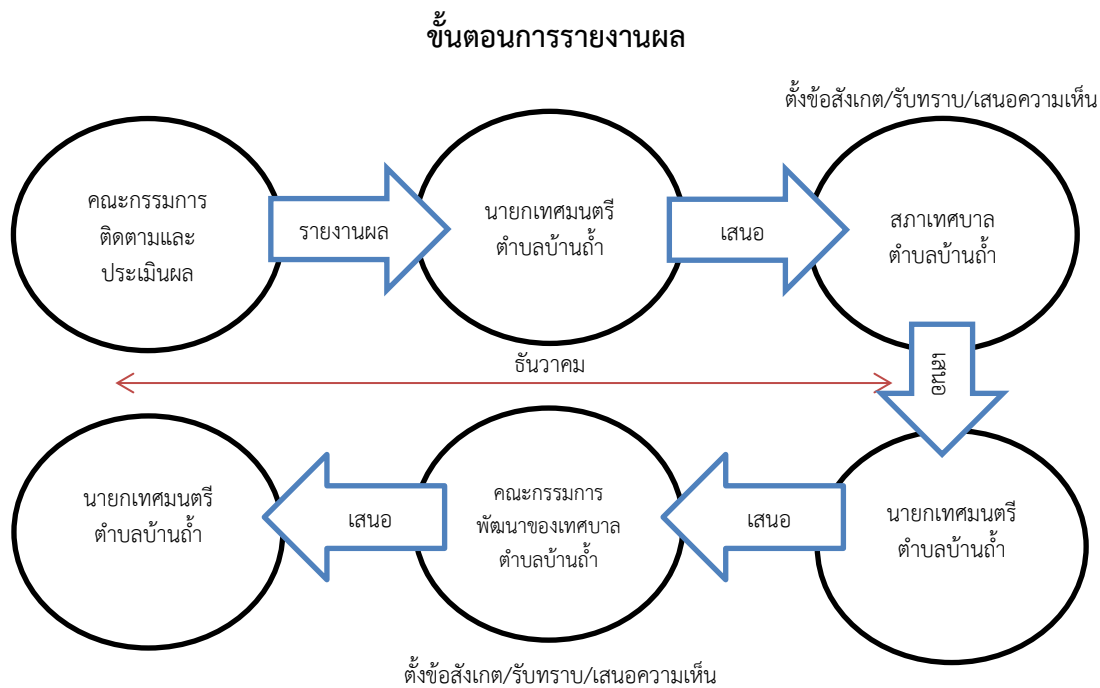


เพื่อให้นายกเทศมนตรีตำบลบ้านฉ้าเสนอต่อสภาท้องถิ่นและคณะกรรมการพัฒนาท้องถิ่นของเทศบาลตำบลบ้านฉ้า โดยอย่างน้อยปีละหนึ่งครั้งภายในเดือนธันวาคม ของทุกปี

๒.๗ การวินิจฉัยสั่งการ การนำเสนอเพื่อให้เกิดการเปลี่ยนแปลง ปรับปรุง แก้ไขที่ดี หลังจาก คณะกรรมการติดตามและประเมินผลแผนพัฒนาของเทศบาลตำบลบ้านฉ้าหรือผู้เกี่ยวข้องหรือผู้มีอำนาจในสำนัก กอง ฝ่ายต่าง ๆ ได้รับรายงานสรุปแล้วจะวินิจฉัย/สั่งการ เพื่อแก้ไขปัญหาที่ได้จากรายงานสรุป ซึ่งอาจกระทำโดยตรงหรือ เสนอรายงานตามสายบังคับบัญชาก็ได้ตามความเหมาะสมต่อนายกเทศมนตรีตำบลบ้านฉ้า

### ๓. การรายงานผล

คณะกรรมการติดตามและประเมินผลแผนพัฒนาของเทศบาลตำบลบ้านฉ้ามีอำนาจหน้าที่ในการ รายงานผลและเสนอความเห็นซึ่งได้จากการติดตามและประเมินผลพัฒนาต่อนายกเทศมนตรีตำบลบ้านฉ้าเพื่อให้ นายกเทศมนตรีตำบลบ้านฉ้าเสนอต่อสภาเทศบาลตำบลบ้านฉ้าและคณะกรรมการพัฒนาของเทศบาลตำบลบ้านฉ้า โดยอย่างน้อยปีละหนึ่งครั้งภายในเดือนธันวาคมของทุกปี



ประกาศผลการติดตามและประเมินผลแผนพัฒนาให้ประชาชนในเทศบาลตำบลบ้านฉ้าทราบในที่เปิดเผยภายในสิบห้าวัน นับแต่วันรายงานผลและเสนอความเห็นดังกล่าวและต้องปิดประกาศไว้เป็นระยะเวลาไม่น้อยกว่าสามสิบวัน

### ๔. เครื่องมือการติดตามและประเมินผล

เครื่องมือการติดตามและประเมินผลแผนพัฒนาท้องถิ่น (Monitoring and evaluation tools for local development plans) เป็นสิ่งของ วัสดุ อุปกรณ์หรือเทคนิควิธีการที่คณะกรรมการติดตามและประเมินผลแผนพัฒนาเทศบาลตำบลบ้านฉ้าใช้ในการเก็บข้อมูลการติดตามผลรวมทั้งโดยการพิจารณาเลือกใช้เครื่องมือและเทคนิควิธีการที่คณะกรรมการติดตามและประเมินผลแผนพัฒนาท้องถิ่นได้คิดสร้างไว้เพื่อใช้ในการติดตามและ

ประเมินผล เช่น แบบสอบถามวัดทัศนคติ มาตรฐานประมาณค่า และวิธีการ เป็นต้น และหรือโดยการสร้างเครื่องการติดตามและประเมินผลแผนพัฒนาท้องถิ่นได้แก่ แบบสอบถาม (Questionnaires) แบบสัมภาษณ์ (Interview) และแบบสังเกตการณ์ (Observation) เป็นต้น โดยอาศัยสภาพพื้นที่ทั่วไป อำนาจหน้าที่ ภารกิจของเทศบาลตำบลบ้านถ้ำ รวมถึงผู้มีส่วนได้เสียในท้องถิ่นรวมทั้งเกณฑ์มาตรฐาน แบบต่าง ๆ ที่ได้กำหนดขึ้นหรือการนำไปทดลองใช้เพื่อปรับปรุงแก้ไขแล้ว จึงนำเครื่องมือการติดตามและประเมินผลแผนพัฒนาท้องถิ่นไปใช้ในการปฏิบัติงานจริงหรือภาคสนาม ดำเนินการสำรวจและเก็บข้อมูล วิเคราะห์ข้อมูล สรุปข้อมูลที่เป็นจริงต่อไป

## ๑. กรอบและแนวทางในการติดตามและประเมินผล

คณะกรรมการติดตามและประเมินผลแผนพัฒนาท้องถิ่นของเทศบาลตำบลบ้านถ้ำกำหนดกรอบและแนวทางในการติดตามและประเมินผล ดังนี้

๑.๑ กำหนดกรอบเวลา (Time & Time Frame) โดยกำหนดกรอบระยะเวลา ดังนี้

๑) ประชุมคณะกรรมการติดตามและประเมินผลแผนพัฒนาท้องถิ่นของเทศบาลตำบลบ้านถ้ำอย่างน้อยปีละ ๑ ครั้ง

๒) สรุปผลการติดตามและประเมินผลทุกไตรมาส และสรุปภาพรวมของไตรมาสที่ผ่านมาทุกครึ่ง

๓) รายงานผลและเสนอความเห็นซึ่งได้จากการติดตามและประเมินผลแผนพัฒนาต่อนายกเทศมนตรีตำบลบ้านถ้ำภายในกำหนดเวลา เพื่อให้นายกเทศมนตรีตำบลบ้านถ้ำเสนอสภาเทศบาลตำบลบ้านถ้ำและคณะกรรมการพัฒนาเทศบาลตำบลบ้านถ้ำ ภายในระยะเวลาที่กำหนด

๑.๒ ความสอดคล้อง (Relevance) เป็นความสอดคล้องของยุทธศาสตร์ แผนงาน โครงการ (หรือผลผลิต) ที่ได้กำหนดขึ้นมีความสอดคล้อง และนำไปกำหนดเป็นวิสัยทัศน์ของเทศบาลตำบลบ้านถ้ำ

๑.๓ ความเพียงพอ (Adequacy) กำหนดทรัพยากรสำหรับการดำเนินการติดตามและประเมินผลประกอบด้วยคน เงิน วัสดุ อุปกรณ์ เครื่องมือในการปฏิบัติงานตามศักยภาพโดยนำเครื่องมือที่มีอยู่จริงในเทศบาลตำบลบ้านถ้ำ มาปฏิบัติงาน

๑.๔ ความก้าวหน้า (Progress) กรอบของความก้าวหน้าแผนงาน โครงการต่าง ๆ จะวัดจากรายการที่เป็นโครงการในรอบ ๕ ปี วัดได้จากช่องปีงบประมาณและที่ผ่านมา โครงการที่ต่อเนื่องจากปีงบประมาณที่ผ่านมา

๑.๕ ประสิทธิภาพ (Efficiency) เป็นการติดตามและประเมินผลความสัมพันธ์กันระหว่างผลผลิตหรือผลที่ได้รับจริงกับทรัพยากรที่ถูกใช้ไปในการพัฒนาท้องถิ่นของเทศบาลตำบลบ้านถ้ำ ซึ่งสามารถวัดได้ในเชิงปริมาณ ขนาด ความจุ พื้นที่ จำนวน ระยะเวลา เป็นต้น

๑.๖ ประสิทธิภาพ (Effectiveness) เป็นผลที่ได้จากประสิทธิภาพทำให้เกิดผลลัพธ์และผลผลิต (Outcome and Output) ซึ่งสามารถวัดได้ในเชิงปริมาณและเชิงคุณภาพหรือวัดได้เฉพาะเชิงคุณภาพ ซึ่งวัดเป็นความพึงพอใจหรือสิ่งที่ประชาชนชื่นชอบหรือการมีความสุข เป็นต้น

กำหนดแนวทางการวิเคราะห์สภาพแวดล้อมการติดตามและประเมินผลมีความจำเป็นที่จะต้องวิเคราะห์สภาพแวดล้อมของตำบลบ้านถ้ำ ทั้งในระดับหมู่บ้านและระดับตำบล และอาจรวมถึงอำเภอต่อคำได้ และจังหวัดพะเยาด้วย เพราะมีความสัมพันธ์และปฏิสัมพันธ์ในเชิงการพัฒนาท้องถิ่นแบบองค์รวมของจังหวัดเดียวกัน

## ๒. ระเบียบ วิธีในการติดตามและประเมินผล

คณะกรรมการติดตามและประเมินผลแผนพัฒนาท้องถิ่นของเทศบาลตำบลบ้านถ้ำ กำหนดระเบียบวิธีในการติดตามและประเมินผล ดังนี้

๒.๑ ระเบียบในการติดตามและประเมินผลแผนพัฒนา ระเบียบวิธีในการติดตามและประเมินผลมีองค์ประกอบใหญ่ ๆ ที่สำคัญ ๓ ประการ คือ

๑) ผู้เข้าร่วมติดตามและประเมินผล

๒) เครื่องมือ

๓) กรรมวิธีหรือวิธีการต่าง ๆ

## ๒.๒ วิธีในการติดตามและประเมินผลแผนพัฒนา

๑) การออกแบบการติดตามและประเมินผล การออกแบบเพื่อการติดตามและประเมินผล แผนพัฒนามีเป้าหมายเพื่อมุ่งตอบปัญหาการติดตามและประเมินผลได้อย่างตรงประเด็น อธิบายหรือควบคุมความผันแปรของโครงการเพื่อการพัฒนาท้องถิ่นที่จะเกิดขึ้นได้

๒) การสำรวจ (survey) เป็นการรวบรวมข้อมูลจากบันทึกหรือทะเบียนที่ผู้รับผิดชอบโครงการ จัดทำไว้แล้ว หรืออาจเป็นข้อมูลที่คณะกรรมการติดตามและประเมินผลต้องจดบันทึก (record) สังเกต (observe) หรือวัด (measurement) โดยคณะกรรมการติดตามและประเมินผลจะดำเนินการในพื้นที่จากผู้มีส่วนเกี่ยวข้อง เจ้าหน้าที่ บุคลากรของเทศบาลตำบลบ้านฉাঁ ข้อมูลที่มีอยู่ตามธรรมชาติ พฤติกรรม ความต้องการ ซึ่งศึกษาได้โดยวิธีการสังเกตและสามารถวัดได้

## ๓. กำหนดเครื่องมือที่ใช้ในการติดตามและประเมินผล

คณะกรรมการติดตามและประเมินผลแผนพัฒนาท้องถิ่นของเทศบาลตำบลบ้านฉাঁ กำหนดเครื่องมือที่ใช้ในการติดตามและประเมินผล ดังนี้

๓.๑ การทดสอบและการวัด (Tests & Measurements) วิธีการนี้จะทำการทดสอบและวัดผล เพื่อดูระดับการเปลี่ยนแปลง ซึ่งรวมถึงแบบทดสอบต่าง ๆ การประเมินการปฏิบัติงาน และแนวทางการวัด จะใช้เครื่องมือใดในการทดสอบและการวัดนั้นเป็นไปตามความเหมาะสมของโครงการพัฒนาท้องถิ่น เช่น การทดสอบและการวัด โครงการก่อสร้างถนนลาดยางชนิดแอสฟัลท์ติกคอนกรีต โครงการจัดงานประเพณีวันลอยกระทงประจำปี โครงการพัฒนาแหล่งเรียนรู้และภูมิปัญญาท้องถิ่น จะใช้การทดสอบและการวัดอย่างไร เป็นต้น

๓.๒ การสัมภาษณ์ (Interviews) อาจเป็นการสัมภาษณ์เดี่ยว หรือกลุ่มก็ได้ การสัมภาษณ์เป็นการยืนยันว่า ผู้มีส่วนเกี่ยวข้อง ผู้ได้รับผลกระทบมีความเกี่ยวข้องและได้รับผลกระทบในระดับใด โดยทั่วไปการสัมภาษณ์ถูกแบ่งออกเป็น ๒ ประเภท คือ การสัมภาษณ์แบบเป็นทางการหรือกึ่งทางการ (formal or semi-formal interview) ซึ่งใช้แบบสัมภาษณ์แบบมีโครงสร้าง (structure interviews) ดำเนินการสัมภาษณ์ และการสัมภาษณ์แบบไม่เป็นทางการ (informal interview) ซึ่งคล้าย ๆ กับการพูดสนทนาอย่างไม่เป็นพิธีต้องไม่เคร่งครัดในขั้นตอน

๓.๓ การสังเกต (Observations) คณะกรรมการติดตามและประเมินผลแผนพัฒนาเทศบาลตำบลบ้านฉাঁ ใช้การสังเกตเพื่อเฝ้าดูว่ากำลังเกิดอะไรขึ้นกับการพัฒนาท้องถิ่นของเทศบาลตำบลบ้านฉাঁ มีการบันทึกการสังเกต แนวทางในการสังเกต และกำหนดการดำเนินการสังเกต (๑) การสังเกตแบบมีส่วนร่วม (Participant observation) เป็นวิธีการสังเกตที่คณะกรรมการติดตามและประเมินผลเข้าไปใช้ชีวิตร่วมกับประชาชนในหมู่บ้านหรือตัวบุคคล ชุมชน มีกิจกรรมร่วมกัน (๒) การสังเกตแบบไม่มีส่วนร่วม (Non-participant observation) หรือการสังเกตโดยตรง (Direct observation) เป็นการสังเกต บันทึกลักษณะทางกายภาพ โครงสร้าง และความสัมพันธ์ของผู้มีส่วนได้เสียในเทศบาลตำบลบ้านฉাঁ

๓.๔ การสำรวจ (surveys) ในที่นี้หมายถึง การสำรวจเพื่อประเมินความคิดเห็น การรับรู้ ทัศนคติ ความพึงพอใจ ความจำเป็นความต้องการของประชาชนในเทศบาลตำบลบ้านฉাঁ คณะกรรมการติดตามและประเมินผลแผนพัฒนาเทศบาลตำบลบ้านฉাঁ จะมีการบันทึกการสำรวจ และทิศทางการสำรวจไว้เป็นหลักฐาน

๓.๕ เอกสาร (Documents) การติดตามและประเมินผลยุทธศาสตร์และโครงการมีความจำเป็นอย่างยิ่งที่จะต้องใช้เอกสาร ซึ่งเป็นเอกสารที่เกี่ยวข้องกับยุทธศาสตร์การพัฒนา ปัญหาความต้องการของประชาชนใน

ท้องถิ่น สาเหตุของปัญหา แนวทางการแก้ไขปัญหาหรือแนวทางการพัฒนาตลอดจนเป้าประสงค์ ค่าเป้าหมาย กลยุทธ์ แผนงาน ผลผลิตหรือโครงการ วิสัยทัศน์ของเทศบาลตำบลบ้านถ้ำ

## ๕. ประโยชน์ของการติดตามและประเมินผล

การติดตามและประเมินผลมีประโยชน์ที่สำคัญคือ การนำไปใช้แก้ไขปัญหาดังกล่าว ระหว่างดำเนินโครงการ รองลงมาคือนำไปใช้สำหรับวางแผนการจัดทำแผนพัฒนาท้องถิ่นในอนาคต ประโยชน์ต่าง ๆ แยกเป็นหัวข้อได้ ดังนี้

๑. ได้ทราบถึงสถานภาพและสถานการณ์ต่าง ๆ ของการจัดทำแผนพัฒนาท้องถิ่นและการดำเนินการตามโครงการ ซึ่งจะช่วยให้วิธีการปฏิบัติดำเนินการไปแนวทางเดียวกัน

๒. ได้ทราบถึงข้อดี ข้อเสีย ข้อบกพร่องต่าง ๆ ตลอดจนปัจจัยที่ทำให้แผนพัฒนาท้องถิ่นและการดำเนินการตามโครงการพัฒนาท้องถิ่นมีปัญหา ทำให้สามารถแก้ไขได้ทันท่วงที ตรงเป้าหมายอย่างทันที่ ทั้งในปัจจุบันและอนาคต

๓. ช่วยให้การใช้ทรัพยากรต่าง ๆ เกิดความประหยัด คุ่มค่าไม่เสียประโยชน์ ประหยัดเวลา งบประมาณ และทรัพยากรในการดำเนินโครงการพัฒนาท้องถิ่น

๔. สามารถเก็บรวบรวม วิเคราะห์ข้อมูลต่าง ๆ ที่เกี่ยวกับรายละเอียด ความต้องการ สภาพปัญหาต่าง ๆ ที่จะนำไปจัดทำเป็นโครงการเพื่อพัฒนาท้องถิ่น เพื่อนำเสนอโครงการในเชิงสถิติหรือข้อมูลที่เป็นจริง ทำให้ได้รับความเชื่อถือและการยอมรับจากประชาชน ผู้มีส่วนได้เสีย หน่วยงานราชการ รัฐวิสาหกิจ องค์กรต่าง ๆ

๕. กระตุ้นให้ผู้ปฏิบัติงานและผู้เกี่ยวข้องกับการพัฒนาท้องถิ่น การจัดทำโครงการและรับผิดชอบโครงการ มีความสำนึกต่อหน้าที่ความรับผิดชอบ และกระตือรือร้นในการแก้ไข ตลอดจนปรับปรุงรายละเอียด เนื้อหา ข้อมูลให้เป็นปัจจุบันเสมอ

๖. การวินิจฉัย สั่งการของนายกเทศมนตรีตำบลบ้านถ้ำ ปลัด/รองปลัด ผู้บริหารระดับสำนัก/กอง/ฝ่ายต่าง ๆ ของเทศบาลตำบลบ้านถ้ำ สามารถวินิจฉัย สั่งการได้อย่างถูกต้อง ชัดเจน รัดกุมมีเหตุมีผลในการพัฒนาท้องถิ่นให้สอดคล้องกับสภาพความเป็นจริงและตามอำนาจหน้าที่ นอกจากนี้ยังสามารถกำหนดมาตรการต่าง ๆ สำหรับการปรับปรุงแก้ไขและป้องกันความผิดพลาดที่จะเกิดขึ้นได้

๗. ทำให้ภารกิจต่าง ๆ ของบุคลากรในเทศบาลตำบลบ้านถ้ำ แต่ละคน แต่ละสำนัก/กอง/ฝ่ายต่าง ๆ มีความสอดคล้องกัน ประสานการทำงานให้เป็นองค์รวมของหน่วยงาน ทำให้เป้าหมายของเทศบาลตำบลบ้านถ้ำ เกิดความสำเร็จตามเป้าหมายหลัก มีความสอดคล้องและเกิดประสิทธิภาพและประสิทธิผล

๘. สามารถรักษาคุณภาพของงานหรือภารกิจให้เป็นไปและตรงตามวัตถุประสงค์ของโครงการ กิจกรรมงานต่าง ๆ และประชาชนพึงพอใจเมื่อได้รับการบริการประชาชนในเขตเทศบาลตำบลบ้านถ้ำ

## ส่วนที่ ๒

### การติดตามและประเมินผล

## ๑. สรุปผลการติดตามและประเมินผลแผนพัฒนาท้องถิ่น ประจำปีงบประมาณ พ.ศ. ๒๕๖๔

### ๑.๑ ยุทธศาสตร์การพัฒนาท้องถิ่น

ยุทธศาสตร์การพัฒนาและแผนพัฒนาเทศบาลตำบลบ้านถ้ำ เป็นแผนที่มีกำหนดระยะเวลา ๕ ปี พ.ศ. ๒๕๖๑ - ๒๕๖๕ ซึ่งเป็นแผนพัฒนาเศรษฐกิจและสังคมของเทศบาลตำบลบ้านถ้ำที่กำหนดยุทธศาสตร์ และแนวทางการพัฒนาของเทศบาลตำบลบ้านถ้ำ ซึ่งแสดงถึงวิสัยทัศน์ พันธกิจ และจุดมุ่งหมายเพื่อการพัฒนาในอนาคต โดยสอดคล้องกับแผนพัฒนาเศรษฐกิจและสังคมแห่งชาติ แผนการบริหารราชการแผ่นดิน ยุทธศาสตร์การพัฒนาจังหวัดพะเยา อำเภอดอกคำใต้ และแผนพัฒนาหมู่บ้าน หมู่ที่ ๑ - ๑๒ ของตำบลบ้านถ้ำ

แผนยุทธศาสตร์การพัฒนาเทศบาลตำบลบ้านถ้ำ มีรายละเอียด ดังนี้

#### ๑) ยุทธศาสตร์ ประกอบด้วย

##### ยุทธศาสตร์ที่ ๑ การพัฒนาระบบเศรษฐกิจ

๑.๑ แผนงานอุตสาหกรรมและการโยธา

๑.๒ แผนงานเคหะและชุมชน

##### ยุทธศาสตร์ที่ ๒ การพัฒนาสังคม การศึกษาและวัฒนธรรม

๓.๑ แผนงานการศึกษา

๓.๒ แผนงานการศาสนา วัฒนธรรมและนันทนาการ

๓.๓ แผนงานบริหารงานทั่วไป

##### ยุทธศาสตร์ที่ ๓ การบริหารจัดการทรัพยากรธรรมชาติและสิ่งแวดล้อม

๓.๑ แผนงานเคหะและชุมชน

๓.๒ แผนงานการเกษตร

๓.๓ แผนงานรักษาความสงบภายใน

๓.๔ แผนงานสาธารณสุข

##### ยุทธศาสตร์ที่ ๔ การรักษาความมั่นคงและความสงบเรียบร้อย

๔.๑ แผนงานสังคมสงเคราะห์

๔.๒ แผนงานสาธารณสุข

๔.๓ แผนงานรักษาความสงบภายใน

๔.๔ แผนงานสร้างความเข้มแข็งชุมชน

##### ยุทธศาสตร์ที่ ๕ การส่งเสริมการบริหารจัดการตามหลักธรรมาภิบาล

๕.๑ แผนงานสร้างความเข้มแข็งชุมชน

๕.๒ แผนงานบริหารงานทั่วไป

#### ๒) พันธกิจ ประกอบด้วย

พันธกิจที่ ๑ สร้าง / ซ่อมบำรุงเส้นทางคมนาคม แหล่งน้ำ และการผังเมือง

พันธกิจที่ ๒ ส่งเสริมการประกอบอาชีพของประชาชน และการท่องเที่ยวเชิงอนุรักษ์

พันธกิจที่ ๓ ส่งเสริมการพัฒนาด้านการศึกษา และการจัดทำแผนแม่บทชุมชน

พันธกิจที่ ๔ ส่งเสริมการดูแลสุขภาพและสวัสดิการสังคมของ ผู้สูงอายุ / ผู้ด้อยโอกาส / ผู้พิการ / ผู้ติดเชื้อเอชไอวี

พันธกิจที่ ๕ ส่งเสริมการอนุรักษ์และการพัฒนาแหล่งน้ำ ทรัพยากรธรรมชาติและสิ่งแวดล้อม

พันธกิจที่ ๖ ส่งเสริมศิลปวัฒนธรรม ประเพณี ด้านคุณธรรม จริยธรรม จรรยาบรรณและภูมิ

## ปัญหาท้องถิ่น

พันธกิจที่ ๗ พัฒนาระบบและคุณภาพการบริการให้เกิดความรวดเร็ว เสมอภาคทั่วถึง เป็นธรรมและนำเทคโนโลยีใหม่ ๆ มาให้บริการแก่ประชาชน

- ๓) จุดมุ่งหมายเพื่อการพัฒนาในอนาคต ประกอบด้วย
- จุดมุ่งหมายที่ ๑ ประชาชนมีสุขภาพอนามัยที่ดี ได้รับการจัดการสาธารณสุขโดยทั่วถึง และมีประสิทธิภาพ
  - จุดมุ่งหมายที่ ๒ เด็ก เยาวชน และประชาชนทั่วไปได้รับการศึกษาอย่างทั่วถึง และมีคุณภาพ มีแหล่งความรู้ที่ทันสมัยและรู้จักใช้เทคโนโลยีอย่างถูกต้อง
  - จุดมุ่งหมายที่ ๓ ศิลปะ ศาสนา ประเพณีวัฒนธรรมอันดีงาม และภูมิปัญญาท้องถิ่นดำรงอยู่ สืบทอดตลอดไป
  - จุดมุ่งหมายที่ ๔ ประชาชนมีส่วนร่วมในการจัดการด้านกีฬาของชุมชน เยาวชนได้ร่วมคิดร่วมทำกิจกรรมที่เป็นสาธารณประโยชน์ต่อส่วนรวม มีทักษะและการแสดงความสามารถ ด้านกีฬา การส่งเสริมอาชีพ และการใช้เวลาว่างให้เกิดประโยชน์
  - จุดมุ่งหมายที่ ๕ ชุมชนมีความเข้มแข็ง ประชาชนได้รับสวัสดิการสังคมและบริการสาธารณสุขอย่างทั่วถึง มีคุณภาพชีวิตที่ดีถ้วนหน้า
  - จุดมุ่งหมายที่ ๖ ประชาชนมีความปลอดภัยในชีวิตและทรัพย์สิน เกิดความสงบเรียบร้อย ภายในชุมชน ปลอดภัยจากยาเสพติดและอบายมุข
  - จุดมุ่งหมายที่ ๗ การคมนาคมขนส่งมีความสะดวก รวดเร็ว ปลอดภัย ทันสมัย ระบบสาธารณูปโภคสาธารณูปการทั่วถึง และครอบคลุมทุกพื้นที่และได้มาตรฐาน
  - จุดมุ่งหมายที่ ๘ ประชาชนมีงานทำ มีอาชีพ มีรายได้เพียงพอต่อการดำรงชีพ และสินค้าผลิตภัณฑ์ชุมชนมีมูลค่าเพิ่มขึ้น เป็นที่ต้องการของตลาด
  - จุดมุ่งหมายที่ ๙ บ้านเมืองน่าอยู่และสวยงามเป็นระเบียบ
  - จุดมุ่งหมายที่ ๑๐ สร้างความเข้มแข็งให้ภาคการเกษตรแบบครบวงจรตามแนวทางเกษตรทฤษฎีใหม่
  - จุดมุ่งหมายที่ ๑๑ ประชาชนมีความเป็นอยู่ที่ดีและดำเนินชีวิตตามหลักปรัชญาเศรษฐกิจพอเพียง
  - จุดมุ่งหมายที่ ๑๒ การบริหารด้านการเงิน – คลัง การจัดเก็บรายได้ของเทศบาล มีประสิทธิภาพ
  - จุดมุ่งหมายที่ ๑๓ ประชาชนได้รับการที่ดี ทันสมัย สะดวก รวดเร็ว และมีประสิทธิภาพ
  - จุดมุ่งหมายที่ ๑๔ บุคลากรของเทศบาลปฏิบัติงานบนพื้นฐานการมีคุณธรรมจริยธรรม และหลักธรรมาภิบาล
  - จุดมุ่งหมายที่ ๑๕ การเข้าถึงและรับรู้ข่าวสารผ่านกระบวนการเทคโนโลยีที่ทันสมัย
  - จุดมุ่งหมายที่ ๑๖ ประชาชนและหน่วยงานทุกภาคส่วน มีความเข้าใจอันดีต่อองค์กร ปกครองส่วนท้องถิ่นและมีส่วนร่วมในการบริหารและการพัฒนาท้องถิ่น ด้วยจิตอาสา ความมีคุณธรรมจริยธรรม

#### ๔) วิสัยทัศน์

“บ้านถ้ำเมืองน่าอยู่ ชุมชนมีความเข้มแข็งอย่างยั่งยืนและมีรายได้เพียงพอต่อการดำรงชีวิตมีสุขภาพและสวัสดิการที่ดี มีความรู้ก้าวหน้า ทันสมัย เชิดชูวัฒนธรรมประเพณี ภูมิปัญญาท้องถิ่น มีการจัดการสิ่งแวดล้อมที่ดี”

### ๑.๒ ผลการดำเนินโครงการและตามงบประมาณที่ได้รับและการเบิกจ่ายงบประมาณ พ.ศ. ๒๕๖๔

สำหรับผลการดำเนินงานตามงบประมาณที่ได้รับ และการเบิกจ่ายประจำปีงบประมาณ พ.ศ. ๒๕๖๔ ของเทศบาลตำบลบ้านถ้ำ ได้นำข้อมูลจากระบบสารสนเทศเพื่อการติดตามและประเมินผลแผนพัฒนา (E-Plan) ของกรมส่งเสริมการปกครองท้องถิ่น โดยมีรายละเอียดดังต่อไปนี้

#### การวางแผน

เทศบาลตำบลบ้านถ้ำ ได้จัดทำแผนยุทธศาสตร์การพัฒนาและแผนพัฒนา ๕ ปี (พ.ศ. ๒๕๖๑ - ๒๕๖๕) ตามกระบวนการที่บัญญัติไว้ในระเบียบกระทรวงมหาดไทย โดยผ่านการมีส่วนร่วมของประชาชน เช่น การจัดเวทีประชาคม การประชุมกรรมการชุมชน เพื่อรับฟังปัญหาและความต้องการที่แท้จริงของประชาชนในพื้นที่ ก่อนนำมาจัดทำโครงการเพื่อพัฒนาพื้นที่ ที่บรรจุไว้ในแผนพัฒนาท้องถิ่นในห้วง ๕ ปี ต่อไป

เทศบาลตำบลบ้านถ้ำ ได้ประกาศใช้แผนพัฒนา ๕ ปี (พ.ศ. ๒๕๖๑ - ๒๕๖๕) โดยได้กำหนดโครงการที่จะดำเนินการตามแผนพัฒนา ๕ ปี (พ.ศ. ๒๕๖๑ - ๒๕๖๕)

ยุทธศาสตร์	๒๕๖๑		๒๕๖๒		๒๕๖๓		๒๕๖๔		๒๕๖๕	
	จำนวน	งบประมาณ	จำนวน	งบประมาณ	จำนวน	งบประมาณ	จำนวน	งบประมาณ	จำนวน	งบประมาณ
๑. พัฒนาระบบเศรษฐกิจ	๔๘๑	๓๙๙,๑๖๘,๓๐๐	๔๘๒	๓๙๒,๙๒๘,๓๐๐	๕๓๖	๔๒๗,๒๘๙,๑๐๐	๕๔๗	๔๓๑,๕๘๕,๐๐๐	๕๔๗	๔๓๑,๕๘๕,๐๐๐
๒. พัฒนาสังคม การศึกษาและวัฒนธรรม	๑๘๔	๕๔,๔๖๙,๘๐๐	๑๘๔	๕๔,๔๑๙,๘๐๐	๑๙๕	๕๘,๒๖๑,๓๐๐	๒๑๖	๕๙,๗๕๖,๓๐๐	๒๑๖	๕๙,๗๕๖,๓๐๐
๓. บริหารจัดการทรัพยากรธรรมชาติและสิ่งแวดล้อม	๕๙	๑๒,๒๒๕,๐๐๐	๕๙	๑๒,๒๒๕,๐๐๐	๖๑	๑๗,๕๘๕,๐๐๐	๖๓	๑๗,๖๗๕,๐๐๐	๖๓	๑๗,๖๗๕,๐๐๐
๔. รักษาความมั่นคงและความสงบเรียบร้อย	๔๓	๒,๖๕๐,๐๐๐	๔๓	๒,๘๓๐,๐๐๐	๔๕	๒,๗๕๐,๐๐๐	๔๕	๒,๘๐๐,๐๐๐	๔๕	๒,๘๐๐,๐๐๐
๕. ส่งเสริมการบริหารจัดการตามหลักธรรมาภิบาล	๘๓	๑๒,๕๙๐,๐๐๐	๘๓	๑๒,๒๒๐,๐๐๐	๙๐	๑๓,๕๐๘,๐๐๐	๙๐	๑๓,๕๐๘,๐๐๐	๘๙	๑๐,๕๐๘,๐๐๐
<b>รวม</b>	<b>๘๕๐</b>	<b>๔๘๑,๑๐๓,๑๐๐</b>	<b>๘๕๑</b>	<b>๔๗๔,๖๒๓,๑๐๐</b>	<b>๙๒๗</b>	<b>๕๑๙,๓๙๓,๔๐๐</b>	<b>๙๖๑</b>	<b>๕๒๕,๓๒๔,๓๐๐</b>	<b>๙๖๐</b>	<b>๕๒๒,๓๒๔,๓๐๐</b>

#### การจัดทำงบประมาณ

ผู้บริหารเทศบาลตำบลบ้านถ้ำ ได้ประกาศใช้เทศบัญญัติงบประมาณ โดยมีโครงการที่บรรจุอยู่ในเทศบัญญัติงบประมาณประจำปี พ.ศ. ๒๕๖๔ จำนวน ๗๐ โครงการ งบประมาณ ๓,๙๔๓,๖๙๐ บาท สามารถจำแนกตามยุทธศาสตร์ได้ ดังนี้



ยุทธศาสตร์	โครงการ	งบประมาณ ตามเทศบัญญัติ
๑. พัฒนาระบบเศรษฐกิจ	๑๓	๑,๕๗๔,๓๐๐
๒. พัฒนาสังคม การศึกษาและวัฒนธรรม	๒๙	๑,๐๘๖,๑๙๐
๓. บริหารจัดการทรัพยากรธรรมชาติและสิ่งแวดล้อม	๒	๓๐,๐๐๐
๔. รักษาความมั่นคงและความสงบเรียบร้อย	๑๐	๒๒๐,๐๐๐
๕. ส่งเสริมการบริหารจัดการตามหลักธรรมาภิบาล	๑๖	๑,๐๓๓,๒๐๐.๐๐
<b>รวม</b>	<b>๗๐</b>	<b>๓,๙๔๓,๖๙๐</b>

รายละเอียดโครงการในข้อบัญญัติงบประมาณ เทศบาลตำบลบ้านฉ่ำ มีดังนี้

	ยุทธศาสตร์	โครงการ	จำนวน งบประมาณ	หน่วยงานที่รับผิดชอบ
๑.	๑. พัฒนาระบบเศรษฐกิจ	ส่งเสริมการท่องเที่ยวในชุมชนตำบลบ้านฉ่ำ	๑๐,๐๐๐	สำนักปลัดเทศบาล
๒.	๑. พัฒนาระบบเศรษฐกิจ	ปรับปรุงห้องประชาสัมพันธ์และศูนย์ข้อมูลข่าวสาร	๔๐,๐๐๐	กองช่าง
๓.	๑. พัฒนาระบบเศรษฐกิจ	วางท่อระบายน้ำคอนกรีตเสริมเหล็ก (คสล.) พร้อมบ่อพัก (คสล.) พื้นที่หมู่ ๒	๒๐๐,๙๐๐	กองช่าง
๔.	๑. พัฒนาระบบเศรษฐกิจ	ก่อสร้างรั้วคอนกรีตเสริมเหล็ก (คสล.) โรงเรียนอนุบาลเทศบาลตำบลบ้านฉ่ำ พื้นที่หมู่ ๒	๒๐๒,๕๐๐	กองช่าง
๕.	๑. พัฒนาระบบเศรษฐกิจ	ก่อสร้างรางระบายน้ำคอนกรีตเสริมเหล็ก (คสล.) พื้นที่หมู่ ๗	๙๙,๙๐๐	กองช่าง
๖.	๑. พัฒนาระบบเศรษฐกิจ	ซ่อมแซมถนนโดยใช้หินคลุก พื้นที่หมู่ ๕ (สายจำตาเหิน ตรงข้ามมานะของเก่า)	๖๕,๐๐๐	กองช่าง
๗.	๑. พัฒนาระบบเศรษฐกิจ	ซ่อมแซมถนนโดยใช้หินคลุก พื้นที่หมู่ ๕ (สายดงดีหมีต่อเนื่อง)	๑๐๐,๐๐๐	กองช่าง
๘.	๑. พัฒนาระบบเศรษฐกิจ	ซ่อมแซมถนนโดยใช้หินคลุก พื้นที่หมู่ ๖ (สายสวนเกษตรอินทรีย์)	๖๐,๐๐๐	กองช่าง
๙.	๑. พัฒนาระบบเศรษฐกิจ	ซ่อมแซมถนนโดยใช้หินคลุก พื้นที่หมู่ ๖ (สายทุ่งมะพร้าวรองวิน)	๗๐,๐๐๐	กองช่าง
๑๐.	๑. พัฒนาระบบเศรษฐกิจ	ซ่อมแซมถนนโดยใช้หินคลุก พื้นที่หมู่ ๖ (สายป่าสักข้างโรงเรียนถ้ำปีนา)	๑๐๐,๐๐๐	กองช่าง
๑๑.	๑. พัฒนาระบบเศรษฐกิจ	ซ่อมแซมถนนโดยใช้หินคลุก พื้นที่หมู่ ๑๑ (สายห้วยเสด็จ)	๑๐๐,๐๐๐	กองช่าง
๑๒.	๑. พัฒนาระบบเศรษฐกิจ	ซ่อมแซมถนนโดยใช้วัสดุคัดเลือกและหินคลุก พื้นที่หมู่ ๑๑	๒๖๔,๕๐๐	กองช่าง
๑๓.	๑. พัฒนาระบบเศรษฐกิจ	อุดหนุนการไฟฟ้าส่วนภูมิภาคจังหวัดพะเยา	๒๐๐,๐๐๐	กองช่าง
๑๔.	๒. พัฒนาสังคม การศึกษาและวัฒนธรรม	สนับสนุนค่าใช้จ่ายการบริการสถานศึกษา (ค่าใช้จ่ายค่าบริการสื่อสารและโทรคมนาคม)	๑๖,๘๐๐	กองการศึกษา ศาสนาและวัฒนธรรม
๑๕.	๒. พัฒนาสังคม การศึกษาและวัฒนธรรม	สนับสนุนวัสดุการศึกษา สื่อและเครื่องเล่นพัฒนาการสำหรับการจัดการเรียนการสอนของศูนย์พัฒนาเด็กเล็กตำบลบ้านฉ่ำ(ค่าจัดการเรียนการสอน)	๐.๐๐	กองการศึกษา ศาสนาและวัฒนธรรม
๑๖.	๒. พัฒนาสังคม การศึกษาและ	วันเด็กแห่งชาติ	๐.๐๐	กองการศึกษา ศาสนาและ

	วัฒนธรรม			วัฒนธรรม
๑๗.	๒. พัฒนาสังคม การศึกษาและวัฒนธรรม	สนับสนุนค่าใช้จ่ายการบริการสถานศึกษา (ค่าใช้จ่ายในการจัดการศึกษาสำหรับศูนย์พัฒนาเด็กเล็ก)	๑๖๖,๖๐๐	กองการศึกษา ศาสนาและวัฒนธรรม
๑๘.	๒. พัฒนาสังคม การศึกษาและวัฒนธรรม	โครงการแข่งขันทักษะวิชาการ ระดับประเทศ (โรงเรียนอนุบาลเทศบาลตำบลบ้านถ้ำ, ศูนย์พัฒนาเด็กเล็กตำบลบ้านถ้ำ)	๐.๐๐	กองการศึกษา ศาสนาและวัฒนธรรม
๑๙.	๒. พัฒนาสังคม การศึกษาและวัฒนธรรม	ส่งเสริมศักยภาพการจัดการศึกษาของท้องถิ่น (ค่าใช้จ่ายในการส่งเสริมกิจกรรมรักการอ่านในสถานศึกษา)	๕๐,๐๐๐.๐๐	กองการศึกษา ศาสนาและวัฒนธรรม
๒๐.	๒. พัฒนาสังคม การศึกษาและวัฒนธรรม	โครงการสนับสนุนค่าใช้จ่ายการบริการสถานศึกษา (ค่าใช้จ่ายโครงการช่วยเหลือคาพาหนะนำส่งเด็กเล็กโรงเรียนอนุบาลเทศบาลตำบลบ้านถ้ำและศูนย์พัฒนาเด็กเล็กในเขตเทศบาลไปส่งสถานพยาบาล)	๑,๖๕๐	กองการศึกษา ศาสนาและวัฒนธรรม
๒๑.	๒. พัฒนาสังคม การศึกษาและวัฒนธรรม	โครงการสนับสนุนค่าใช้จ่ายการบริการสถานศึกษา (ค่าใช้จ่ายในการปรับปรุงหลักสูตรสถานศึกษา)	๒๐,๐๐๐	กองการศึกษา ศาสนาและวัฒนธรรม
๒๒.	๒. พัฒนาสังคม การศึกษาและวัฒนธรรม	โครงการสนับสนุนค่าใช้จ่ายการบริการสถานศึกษา (ค่าใช้จ่ายในการพัฒนาห้องสมุดโรงเรียน)	๑๐๐,๐๐๐	กองการศึกษา ศาสนาและวัฒนธรรม
๒๓.	๒. พัฒนาสังคม การศึกษาและวัฒนธรรม	โครงการสนับสนุนค่าใช้จ่ายการบริการสถานศึกษา (ค่าใช้จ่ายในการพัฒนาแหล่งเรียนรู้ของโรงเรียน)	๕๐,๐๐๐	กองการศึกษา ศาสนาและวัฒนธรรม
๒๔.	๒. พัฒนาสังคม การศึกษาและวัฒนธรรม	โครงการสนับสนุนค่าใช้จ่ายการบริการสถานศึกษา (ค่าใช้จ่ายในการรณรงค์ป้องกันปัญหายาเสพติดในสถานศึกษา)	๒๑,๐๐๐	กองการศึกษา ศาสนาและวัฒนธรรม
๒๕.	๒. พัฒนาสังคม การศึกษาและวัฒนธรรม	โครงการสนับสนุนค่าใช้จ่ายการบริการสถานศึกษา (ค่าใช้จ่ายโครงการส่งเสริมการเรียนรู้เด็กปฐมวัยท้องถิ่นไทยผ่านการเล่น)	๕๐,๐๐๐	กองการศึกษา ศาสนาและวัฒนธรรม
๒๖.	๒. พัฒนาสังคม การศึกษาและวัฒนธรรม	โครงการสนับสนุนค่าใช้จ่ายการบริการสถานศึกษา (ค่าใช้จ่ายสำหรับพัฒนาผู้ประกอบการวิชาชีพครูสังกัดสถานศึกษาขององค์กรปกครองส่วนท้องถิ่น)	๖๐,๐๐๐	กองการศึกษา ศาสนาและวัฒนธรรม
๒๗.	๒. พัฒนาสังคม การศึกษาและวัฒนธรรม	โครงการสนับสนุนค่าใช้จ่ายการบริการสถานศึกษา (ค่าใช้จ่ายสำหรับพัฒนาผู้ประกอบการวิชาชีพครูสังกัดศูนย์พัฒนาเด็กเล็กขององค์กรปกครองส่วนท้องถิ่น)	๗๐,๐๐๐	กองการศึกษา ศาสนาและวัฒนธรรม
๒๘.	๒. พัฒนาสังคม การศึกษาและวัฒนธรรม	อบรมพัฒนาศักยภาพคณะกรรมการนิเทศติดตามการดำเนินงานศูนย์สาธารณสุขมูลฐานชุมชน (คสมช.)	๕,๐๐๐	กองสาธารณสุข
๒๙.	๒. พัฒนาสังคม การศึกษาและวัฒนธรรม	อบรมพัฒนาศักยภาพแกนนำในการควบคุมป้องกันควบคุมป้องกันโรคติดต่อในชุมชนแบบมีส่วนร่วมเทศบาลตำบลบ้านถ้ำ	๑๐,๐๐๐	กองสาธารณสุข
๓๐.	๒. พัฒนาสังคม การศึกษาและวัฒนธรรม	โครงการสำรวจข้อมูลจำนวนสัตว์และขึ้นทะเบียนสัตว์ตามโครงการสัตว์ปลอดโรค คนปลอดภัยจากโรคพิษสุนัขบ้า ตามพระปณิธาน ศาสตราจารย์ พลเอกหญิง พลเรือเอกหญิง พลอากาศเอกหญิง สมเด็จพระเจ้าน้องนางเธอ เจ้าฟ้าจุฬาภรณวลัยลักษณ์ อัครราชกุมารี กรมพระศรีสวางควัฒน วรขัตติยราชนารี	๑๕,๐๐๐	กองสาธารณสุข
๓๑.	๒. พัฒนาสังคม การศึกษาและวัฒนธรรม	ยกระดับผลสัมฤทธิ์ทางการเรียนของนักเรียนโรงเรียนถ้ำปีนิเวศวิทยา	๒๐,๐๐๐	กองการศึกษา ศาสนาและวัฒนธรรม
๓๒.	๒. พัฒนาสังคม การศึกษาและวัฒนธรรม	ฝึกอบรมพัฒนาบุคลากรทางการศึกษา	๐.๐๐	สำนักปลัดเทศบาล

๓๓.	๒. พัฒนาสังคม การศึกษาและวัฒนธรรม	โครงการสานสัมพันธ์วันแห่งความสำเร็จ	๑๕,๐๐๐	กองการศึกษา ศาสนาและวัฒนธรรม
๓๔.	๒. พัฒนาสังคม การศึกษาและวัฒนธรรม	โครงการแข่งขันทักษะวิชาการ ระดับภาค (โรงเรียนอนุบาลเทศบาลตำบลบ้านฉ้า)	๐.๐๐	กองการศึกษา ศาสนาและวัฒนธรรม
๓๕.	๒. พัฒนาสังคม การศึกษาและวัฒนธรรม	โครงการแข่งขันทักษะวิชาการ ระดับภาค (ศูนย์พัฒนาเด็กเล็กตำบลบ้านฉ้า)	๐.๐๐	กองการศึกษา ศาสนาและวัฒนธรรม
๓๖.	๒. พัฒนาสังคม การศึกษาและวัฒนธรรม	สนับสนุนค่าใช้จ่ายการบริหารสถานศึกษา (ค่าใช้จ่ายในการจัดการศึกษาตั้งแต่ระดับอนุบาลจนจบการศึกษาขั้นพื้นฐาน (เรียนฟรี ๑๕ ปี) (ค่าหนังสือเรียน อุปกรณ์การเรียน ค่าเครื่องแบบนักเรียนและค่ากิจกรรมพัฒนาคุณภาพผู้เรียนของโรงเรียนอนุบาลเทศบาลตำบลบ้านฉ้า )	๙๓,๔๐๐	กองการศึกษา ศาสนาและวัฒนธรรม
๓๗.	๒. พัฒนาสังคม การศึกษาและวัฒนธรรม	สนับสนุนค่าใช้จ่ายการบริหารสถานศึกษา (ค่าใช้จ่ายในการจัดการศึกษาตั้งแต่ระดับอนุบาลจนจบการศึกษาขั้นพื้นฐาน (ค่าจัดการเรียนการสอนเงินรายหัวของโรงเรียนอนุบาลเทศบาลตำบลบ้านฉ้า )	๑๓๖,๐๐๐	กองการศึกษา ศาสนาและวัฒนธรรม
๓๘.	๒. พัฒนาสังคม การศึกษาและวัฒนธรรม	โครงการสนับสนุนค่าใช้จ่ายการบริหารสถานศึกษา(ค่าใช้จ่ายในการจัดการศึกษาสำหรับศูนย์พัฒนาเด็กเล็กตำบลบ้านฉ้า ค่าหนังสือเรียน อุปกรณ์การเรียน ค่าเครื่องแบบนักเรียนและค่ากิจกรรมพัฒนาคุณภาพผู้เรียน)	๑๑๐,๗๔๐	กองการศึกษา ศาสนาและวัฒนธรรม
๓๙.	๒. พัฒนาสังคม การศึกษาและวัฒนธรรม	โครงการพัฒนาคุณธรรม จริยธรรมและคุณลักษณะอันพึงประสงค์ของนักเรียน	๒๐,๐๐๐	กองการศึกษา ศาสนาและวัฒนธรรม
๔๐.	๒. พัฒนาสังคม การศึกษาและวัฒนธรรม	โครงการส่งเสริมวินัยและจริยธรรมนักเรียน	๑๕,๐๐๐	กองการศึกษา ศาสนาและวัฒนธรรม
๔๑.	๒. พัฒนาสังคม การศึกษาและวัฒนธรรม	โครงการส่งเสริมคุณธรรมและจริยธรรม	๒๐,๐๐๐	กองการศึกษา ศาสนาและวัฒนธรรม
๔๒.	๒. พัฒนาสังคม การศึกษาและวัฒนธรรม	โครงการการบริหารจัดการขยะ โรงเรียนถ้ำปินวิทยาคม	๒๐,๐๐๐	กองการศึกษา ศาสนาและวัฒนธรรม
๔๓.	๓. บริหารจัดการทรัพยากรธรรมชาติและสิ่งแวดล้อม	ตำบลบ้านฉ้าเมืองน่าอยู่	๑๐,๐๐๐	สำนักปลัดเทศบาล
๔๔.	๓. บริหารจัดการทรัพยากรธรรมชาติและสิ่งแวดล้อม	โครงการป้องกันและแก้ไขปัญหาสถานการณ์ฝุ่นละอองขนาดเล็ก PM๒.๕	๒๐,๐๐๐	สำนักปลัดเทศบาล
๔๕.	๔. รักษาความมั่นคงและความสงบเรียบร้อย	โครงการฝึกซ้อมแผนการป้องกันและระงับอัคคีภัย	๔๐,๐๐๐	สำนักปลัดเทศบาล
๔๖.	๔. รักษาความมั่นคงและความสงบเรียบร้อย	โครงการฝึกอบรมให้ความรู้ด้านการป้องกันและระงับอัคคีภัยสถานศึกษาและประชาชนทั่วไป	๐.๐๐	สำนักปลัดเทศบาล
๔๗.	๔. รักษาความมั่นคงและความสงบเรียบร้อย	โครงการฝึกซ้อมแผนอุบัติเหตุทางถนน	๐.๐๐	สำนักปลัดเทศบาล
๔๘.	๔. รักษาความมั่นคงและความสงบเรียบร้อย	โครงการชุมชนปลอดภัย	๑๐,๐๐๐	สำนักปลัดเทศบาล
๔๙.	๔. รักษาความมั่นคงและความสงบเรียบร้อย	อุดหนุนโครงการสนับสนุนศูนย์ปฏิบัติการร่วมในการช่วยเหลือประชาชนขององค์กรปกครองส่วนท้องถิ่น	๐.๐๐	สำนักปลัดเทศบาล
๕๐.	๔. รักษาความมั่นคงและความสงบเรียบร้อย	ค่าใช้จ่ายของอาสาสมัครป้องกันภัยฝ่ายพลเรือนตำบลบ้านฉ้า	๔๐,๐๐๐	สำนักปลัดเทศบาล

๕๑.	๔. รักษาความมั่นคงและความสงบเรียบร้อย	พัฒนาศักยภาพอาสาสมัครป้องกันภัยฝ่ายพลเรือนและแลกเปลี่ยนเรียนรู้ด้านการป้องกันและบรรเทาสาธารณภัย	๕๐,๐๐๐	สำนักปลัดเทศบาล
๕๒.	๔. รักษาความมั่นคงและความสงบเรียบร้อย	พัฒนาศักยภาพพนักงานฝ่ายป้องกันและรักษาความสงบ	๒๐,๐๐๐	สำนักปลัดเทศบาล
๕๓.	๔. รักษาความมั่นคงและความสงบเรียบร้อย	รณรงค์ป้องกันและแก้ไขปัญหามอกควันและไฟฟ้า	๓๐,๐๐๐	สำนักปลัดเทศบาล
๕๔.	๔. รักษาความมั่นคงและความสงบเรียบร้อย	โครงการฝึกอบรมชุดปฏิบัติการจิตอาสาภัยพิบัติประจำองค์กรปกครองส่วนท้องถิ่น	๓๐,๐๐๐	สำนักปลัดเทศบาล
๕๕.	๕. ส่งเสริมการบริหารจัดการตามหลักธรรมาภิบาล	การเลือกตั้งขององค์กรปกครองส่วนท้องถิ่นตามที่ กกต. กำหนด ฯลฯ	๔๕๐,๐๐๐	สำนักปลัดเทศบาล
๕๖.	๕. ส่งเสริมการบริหารจัดการตามหลักธรรมาภิบาล	อบรมให้ความรู้กฎหมายเบื้องต้นแก่ประชาชน	๑๐,๐๐๐	สำนักปลัดเทศบาล
๕๗.	๕. ส่งเสริมการบริหารจัดการตามหลักธรรมาภิบาล	ฝึกอบรมเกี่ยวกับประชาธิปไตยการเมืองการเลือกตั้ง	๑๐,๐๐๐	สำนักปลัดเทศบาล
๕๘.	๕. ส่งเสริมการบริหารจัดการตามหลักธรรมาภิบาล	โครงการวันเทศบาล	๑๐,๐๐๐	สำนักปลัดเทศบาล
๕๙.	๕. ส่งเสริมการบริหารจัดการตามหลักธรรมาภิบาล	โครงการฝึกอบรมและสัมมนา	๕๐,๐๐๐	สำนักปลัดเทศบาล
๖๐.	๕. ส่งเสริมการบริหารจัดการตามหลักธรรมาภิบาล	โครงการอบรมพัฒนาศักยภาพการบริหารงานของกิจการสภาเทศบาลตำบลบ้านถ้ำ	๒๐,๐๐๐	สำนักปลัดเทศบาล
๖๑.	๕. ส่งเสริมการบริหารจัดการตามหลักธรรมาภิบาล	โครงการประชาสัมพันธ์ข่าวสารเกี่ยวกับการจัดเก็บภาษี	๖,๐๐๐	กองคลัง
๖๒.	๕. ส่งเสริมการบริหารจัดการตามหลักธรรมาภิบาล	โครงการฝึกอบรมให้ความรู้เกี่ยวกับ พ.ร.บ. ข้อมูลข่าวสาร	๑๐,๐๐๐	สำนักปลัดเทศบาล
๖๓.	๕. ส่งเสริมการบริหารจัดการตามหลักธรรมาภิบาล	โครงการจัดเก็บข้อมูลจรรยาบรรณคอมพิวเตอร์	๗๕,๐๐๐	สำนักปลัดเทศบาล
๖๔.	๕. ส่งเสริมการบริหารจัดการตามหลักธรรมาภิบาล	โครงการอบรมพัฒนาศักยภาพบุคลากร สังกัดเทศบาลตำบลบ้านถ้ำ	๑๐๐,๐๐๐	สำนักปลัดเทศบาล
๖๕.	๕. ส่งเสริมการบริหารจัดการตามหลักธรรมาภิบาล	โครงการฝึกทบทวนความรู้งานทะเบียนราษฎร	๑๐,๐๐๐	สำนักปลัดเทศบาล
๖๖.	๕. ส่งเสริมการบริหารจัดการตามหลักธรรมาภิบาล	สำนักทะเบียนท้องถิ่น/อำเภอเคลื่อนที่แบบบูรณาการ	๓,๒๐๐	สำนักปลัดเทศบาล
๖๗.	๕. ส่งเสริมการบริหารจัดการตามหลักธรรมาภิบาล	เผยแพร่ความรู้กฎหมายงานทะเบียนราษฎร	๑๓,๐๐๐	สำนักปลัดเทศบาล
๖๘.	๕. ส่งเสริมการบริหารจัดการตามหลักธรรมาภิบาล	สำนักทะเบียนท้องถิ่นพบประชาชน	๒๐,๐๐๐	สำนักปลัดเทศบาล
๖๙.	๕. ส่งเสริมการบริหารจัดการตามหลักธรรมาภิบาล	พัฒนาประสิทธิภาพการจัดเก็บรายได้ขององค์กรปกครองส่วนท้องถิ่นโดยการจัดทำหรือปรับปรุงข้อมูลแผนที่ภาษีและทะเบียนทรัพย์สินของเทศบาลตำบลบ้านถ้ำ (ต่อเนื่อง)	๒๐๐,๐๐๐	กองคลัง
๗๐.	๕. ส่งเสริมการบริหารจัดการตามหลักธรรมาภิบาล	คำพวงมาลัย ซ้อดอกไม้ กระเช้าดอกไม้และพวงมาลา	๖,๐๐๐	สำนักปลัดเทศบาล

### การใช้จ่ายงบประมาณ

เทศบาลตำบลบ้านฉี่ มีการใช้จ่ายงบประมาณในการดำเนินโครงการตามเทศบัญญัติงบประมาณ โดยได้มีการก่องหน้ผูกพัน/ ลงนามในสัญญา รวม ๓๒ โครงการ จำนวนเงิน ๒,๕๖๖,๓๔๕.๖๐ บาท มีการเบิกจ่ายงบประมาณ จำนวน ๓๒ โครงการ จำนวนเงิน ๒,๕๖๖,๓๔๕.๖๐ ล้านบาท สามารถจำแนกตามยุทธศาสตร์ ได้ดังนี้

ยุทธศาสตร์	โครงการ	การก่องหน้ผูกพัน/ ลงนามในสัญญา	โครงการ	การเบิกจ่าย งบประมาณ
๑. พัฒนาระบบเศรษฐกิจ	๑๒	๑,๕๖๔,๓๐๐	๑๒	๑,๕๖๔,๓๐๐
๒. พัฒนาสังคม การศึกษาและวัฒนธรรม	๑๒	๕๐๗,๑๑๕	๑๒	๕๐๗,๑๑๕
๓. บริหารจัดการทรัพยากรธรรมชาติและสิ่งแวดล้อม	๑	๕๐,๐๐๐	-	-
๔. รักษาความมั่นคงและความสงบเรียบร้อย	๒	๓๕,๒๕๐	๒	๓๕,๒๕๐
๕. ส่งเสริมการบริหารจัดการตามหลักธรรมาภิบาล	๖	๔๕๙,๖๘๐.๖๐	๖	๔๕๙,๖๘๐.๖๐
<b>รวม</b>	<b>๓๒</b>	<b>๒,๕๖๖,๓๔๕.๖๐</b>	<b>๓๒</b>	<b>๒,๕๖๖,๓๔๕.๖๐</b>

รายละเอียดโครงการในเทศบัญญัติงบประมาณเทศบาลตำบลบ้านฉี่ ที่มีการก่องหน้ผูกพัน/ลงนามในสัญญา มีดังนี้

	ยุทธศาสตร์	ชื่อโครงการตามแผน	งบตาม เทศบัญญัติ	ลงนามสัญญา	เบิกจ่าย	คงเหลือ
๑.	๑. พัฒนาระบบเศรษฐกิจ	ปรับปรุงห้องประชาสัมพันธ์และศูนย์ข้อมูลข่าวสาร	๔๐,๐๐๐	๔๐,๐๐๐	๔๐,๐๐๐	๐.๐๐
๒.	๑. พัฒนาระบบเศรษฐกิจ	วางท่อระบายน้ำคอนกรีตเสริมเหล็ก (คสล.) พร้อมบ่อพัก (คสล.) พื้นที่ หมู่ ๒	๒๐๐,๙๐๐	๒๐๐,๙๐๐	๒๐๐,๙๐๐	๐.๐๐
๓.	๑. พัฒนาระบบเศรษฐกิจ	ก่อสร้างรั้วคอนกรีตเสริมเหล็ก (คสล.) โรงเรียนอนุบาลเทศบาลตำบลบ้านฉี่ พื้นที่หมู่ ๒	๒๐๒,๕๐๐	๒๐๒,๕๐๐	๒๐๒,๕๐๐	๐.๐๐
๔.	๑. พัฒนาระบบเศรษฐกิจ	ก่อสร้างรางระบายน้ำคอนกรีตเสริมเหล็ก (คสล.) พื้นที่หมู่ ๗	๙๙,๙๐๐	๙๙,๙๐๐	๙๙,๙๐๐	๐.๐๐
๕.	๑. พัฒนาระบบเศรษฐกิจ	ซ่อมแซมถนนโดยใช้หินคลุก พื้นที่ หมู่ ๕ (สายจำตาเหิน ตรงข้ามมานะของเก่า)	๖๕,๐๐๐	๖๕,๐๐๐	๖๕,๐๐๐	๐.๐๐
๖.	๑. พัฒนาระบบเศรษฐกิจ	ซ่อมแซมถนนโดยใช้หินคลุก พื้นที่ หมู่ ๕ (สายตงตีหมี่ ต่อเนื่อง)	๑๐๐,๐๐๐	๑๐๐,๐๐๐	๑๐๐,๐๐๐	๐.๐๐
๗.	๑. พัฒนาระบบเศรษฐกิจ	ซ่อมแซมถนนโดยใช้หินคลุก พื้นที่ หมู่ ๖ (สายสวนเกษตรอินทรีย์)	๖๐,๐๐๐	๖๐,๐๐๐	๖๐,๐๐๐	๐.๐๐
๘.	๑. พัฒนาระบบเศรษฐกิจ	ซ่อมแซมถนนโดยใช้หินคลุก พื้นที่ หมู่ ๖ (สายทุ่งมะพร้าว ร่องวิน)	๗๐,๐๐๐	๗๐,๐๐๐	๗๐,๐๐๐	๐.๐๐
๙.	๑. พัฒนาระบบเศรษฐกิจ	ซ่อมแซมถนนโดยใช้หินคลุก พื้นที่ หมู่ ๖ (สายป่าสักข้างโรงเรียนฉี่ปนา)	๑๐๐,๐๐๐	๑๐๐,๐๐๐	๑๐๐,๐๐๐	๐.๐๐

๑๐.	๑. พัฒนาระบบเศรษฐกิจ	ซ่อมแซมถนนโดยใช้หินคลุก พื้นที่ หมู่ ๑๑ (สายห้วยเสด็จ)	๑๐๐,๐๐๐	๑๐๐,๐๐๐	๑๐๐,๐๐๐	๐.๐๐
๑๑.	๑. พัฒนาระบบเศรษฐกิจ	ซ่อมแซมถนนโดยใช้วัสดุคัดเลือก และหินคลุก พื้นที่หมู่ ๑๑	๒๖๔,๕๐๐	๒๖๔,๕๐๐	๒๖๔,๕๐๐	๐.๐๐
๑๒.	๑. พัฒนาระบบเศรษฐกิจ	อุดหนุนการไฟฟ้าส่วนภูมิภาค จังหวัดพะเยา	๒๐๐,๐๐๐	๒๐๐,๐๐๐	๒๐๐,๐๐๐	๐.๐๐
๑๓.	๒. พัฒนาสังคม การศึกษา และวัฒนธรรม	๒. โครงการสนับสนุนค่าใช้จ่ายการบริหารสถานศึกษา (ค่าใช้จ่าย ค่าบริการสื่อสารและโทรคมนาคม) เพื่อจ่ายเป็นค่าใช้จ่ายเกี่ยวกับระบบ อินเทอร์เน็ต ค่าบริการอินเทอร์เน็ต รายเดือนของโรงเรียนอนุบาล)	๑๖,๘๐๐.๐๐	๑๖,๘๐๐.๐๐	๑๖,๘๐๐.๐๐	๐.๐๐
๑๔.	๒. พัฒนาสังคม การศึกษา และวัฒนธรรม	๑๑. โครงการสนับสนุนค่าใช้จ่ายการบริหารสถานศึกษา (ค่าใช้จ่าย สำหรับสนับสนุนค่าจัดการเรียนการสอนของศูนย์พัฒนาเด็กเล็กตำบล บ้านถ้ำ/รายหัว)	๑๖๖,๖๐๐.๐๐	๑๖๖,๔๕๐.๐๐	๑๖๖,๔๕๐.๐๐	๕๐,๑๕๐.๐๐
๑๕.	๒. พัฒนาสังคม การศึกษา และวัฒนธรรม	๑๓. โครงการสนับสนุนค่าใช้จ่ายการบริหารสถานศึกษา (ค่าใช้จ่ายในการปรับปรุงหลักสูตรสถานศึกษา)	๒๐,๐๐๐.๐๐	๒๐,๐๐๐.๐๐	๒๐,๐๐๐.๐๐	๐.๐๐
๑๖.	๒. พัฒนาสังคม การศึกษา และวัฒนธรรม	๔. โครงการสนับสนุนค่าใช้จ่ายการบริหารสถานศึกษา (ค่าใช้จ่ายในการรณรงค์ป้องกันยาเสพติดในสถานศึกษา )	๒๑,๐๐๐.๐๐	๑๕,๐๐๐.๐๐	๑๕,๐๐๐.๐๐	๖,๐๐๐.๐๐
๑๗.	๒. พัฒนาสังคม การศึกษา และวัฒนธรรม	๑.โครงการอบรมพัฒนาศักยภาพแกนนำในการควบคุมป้องกันโรคติดต่อในชุมชนแบบมีส่วนร่วมเทศบาลตำบลบ้านถ้ำ	๑๐,๐๐๐.๐๐	๗,๗๕๐.๐๐	๗,๗๕๐.๐๐	๒,๒๕๐.๐๐
๑๘.	๒. พัฒนาสังคม การศึกษา และวัฒนธรรม	๑. อุดหนุนโรงเรียนถ้ำปินวิทยาคม	๒๐,๐๐๐.๐๐	๒๐,๐๐๐.๐๐	๒๐,๐๐๐.๐๐	๐.๐๐
๑๙.	๒. พัฒนาสังคม การศึกษา และวัฒนธรรม	๒. โครงการสานสัมพันธ์วันแห่งความสำเร็จโรงเรียนอนุบาลเทศบาลตำบลบ้านถ้ำ	๑๕,๐๐๐.๐๐	๑๕,๐๐๐.๐๐	๑๕,๐๐๐.๐๐	๐.๐๐
๒๐.	๒. พัฒนาสังคม การศึกษา และวัฒนธรรม	๙. โครงการสนับสนุนค่าใช้จ่ายการบริหารสถานศึกษา (ค่าใช้จ่ายในการจัดการศึกษาตั้งแต่ระดับอนุบาลจนจบการศึกษาขั้นพื้นฐาน) (ค่าหนังสือเรียน อุปกรณ์การเรียน ค่าเครื่องแบบนักเรียน และค่ากิจกรรมพัฒนาคุณภาพผู้เรียนของโรงเรียนอนุบาลเทศบาลตำบลบ้านถ้ำ)	๙๓,๔๐๐.๐๐	๙๑,๕๘๕.๐๐	๙๑,๕๘๕.๐๐	๑,๘๑๕.๐๐
๒๑.	๒. พัฒนาสังคม การศึกษา และวัฒนธรรม	๑๐. โครงการสนับสนุนค่าใช้จ่ายการบริหารสถานศึกษา (ค่าใช้จ่ายในการจัดการศึกษาตั้งแต่ระดับอนุบาลจนจบการศึกษาขั้นพื้นฐาน) (ค่าจัดการเรียนการสอนเงินรายหัวของโรงเรียนอนุบาลเทศบาลตำบลบ้านถ้ำ)	๑๓๖,๐๐๐.๐๐	๑๓๕,๑๕๐.๐๐	๑๓๕,๑๕๐.๐๐	๘๕๐.๐๐

๒๒.	๒. พัฒนาสังคม การศึกษา และวัฒนธรรม	๑๒. โครงการสนับสนุนค่าใช้จ่ายการบริหารสถานศึกษา (ค่าใช้จ่ายในการจัดการศึกษาสำหรับศูนย์พัฒนาเด็กเล็กตำบลบ้านถ้ำ ค่าหนังสือเรียน อุปกรณ์การเรียน ค่าเครื่องแบบนักเรียน และค่ากิจกรรมพัฒนาผู้เรียน)	๑๑๐,๗๔๐.๐๐	๒๙,๓๘๐.๐๐	๒๙,๓๘๐.๐๐	๘๑,๓๖๐.๐๐
๒๓.	๒. พัฒนาสังคม การศึกษา และวัฒนธรรม	๒. อุดหนุนโรงเรียนถ้ำปินวิทยาคม	๒๐,๐๐๐.๐๐	๒๐,๐๐๐.๐๐	๒๐,๐๐๐.๐๐	๐.๐๐
๒๔.	๒. พัฒนาสังคม การศึกษา และวัฒนธรรม	๓. อุดหนุนโรงเรียนถ้ำปินวิทยาคม	๒๐,๐๐๐.๐๐	๒๐,๐๐๐.๐๐	๒๐,๐๐๐.๐๐	๐.๐๐
๒๕.	๔. รักษาความมั่นคงและความสงบเรียบร้อย	ค่าตอบแทนผู้ปฏิบัติราชการอันเป็นประโยชน์แก่องค์กรปกครองส่วนท้องถิ่น	๔๐,๐๐๐.๐๐	๓๑,๕๐๐.๐๐	๓๑,๕๐๐.๐๐	๘,๕๐๐.๐๐
๒๖.	๔. รักษาความมั่นคงและความสงบเรียบร้อย	๔. โครงการรณรงค์ป้องกันและแก้ไขปัญหายาเสพติดและไฟป่า	๓๐,๐๐๐.๐๐	๓,๗๕๐.๐๐	๓,๗๕๐.๐๐	๒๖,๒๕๐.๐๐
๒๗.	๕. ส่งเสริมการบริหารจัดการตามหลักธรรมาภิบาล	๑๔. ค่าใช้จ่ายสำหรับการเลือกตั้งขององค์กรปกครองส่วนท้องถิ่น	๔๕๐,๐๐๐.๐๐	๒๑๒,๔๘๐.๖๐	๒๑๒,๔๘๐.๖๐	๒๓๗,๕๑๙.๔๐
๒๘.	๕. ส่งเสริมการบริหารจัดการตามหลักธรรมาภิบาล	๓. โครงการประชาสัมพันธ์ข่าวสารเกี่ยวกับภาษีอากร	๖,๐๐๐.๐๐	๓,๖๐๐.๐๐	๓,๖๐๐.๐๐	๒,๔๐๐.๐๐
๒๙.	๕. ส่งเสริมการบริหารจัดการตามหลักธรรมาภิบาล	๑๖. ค่าใช้จ่ายโครงการจัดเก็บข้อมูลจราจรทางคอมพิวเตอร์ ประจำปี ๒๕๖๔	๗๕,๐๐๐.๐๐	๗๕,๐๐๐.๐๐	๗๕,๐๐๐.๐๐	๐.๐๐
๓๐.	๕. ส่งเสริมการบริหารจัดการตามหลักธรรมาภิบาล	๓. โครงการอบรมพัฒนาศักยภาพบุคลากรสังกัดเทศบาลตำบลบ้านถ้ำ	๑๐๐,๐๐๐.๐๐	๗,๒๐๐.๐๐	๗,๒๐๐.๐๐	๙๒,๘๐๐.๐๐
๓๑.	๕. ส่งเสริมการบริหารจัดการตามหลักธรรมาภิบาล	๔. โครงการพัฒนาประสิทธิภาพการจัดเก็บรายได้ขององค์กรปกครองส่วนท้องถิ่นโดยการจัดทำหรือปรับปรุงข้อมูลแผนที่ภาษีและทะเบียนทรัพย์สิน (ต่อเนื่อง)	๒๐๐,๐๐๐.๐๐	๑๕๘,๔๐๐.๐๐	๑๕๘,๔๐๐.๐๐	๔๑,๖๐๐.๐๐
๓๒.	๕. ส่งเสริมการบริหารจัดการตามหลักธรรมาภิบาล	๑๗. ค่าพวงมาลัย ช่อดอกไม้ กระเช้าดอกไม้และพวงมาลา	๖,๐๐๐.๐๐	๓,๐๐๐.๐๐	๓,๐๐๐.๐๐	๓,๐๐๐.๐๐

รายงานสรุปผลการดำเนินงาน ปี ๒๕๖๔ เทศบาลตำบลบ้านฉี่ อำเภอดอกคำใต้ จังหวัดพะเยา

ยุทธศาสตร์	แผนการดำเนินการทั้งหมด		อนุมัติงบประมาณ		ลงนามสัญญา		เบิกจ่าย	
	จำนวนโครงการ	งบประมาณ	จำนวนโครงการ	งบประมาณ	จำนวนโครงการ	งบประมาณ	จำนวนโครงการ	งบประมาณ
๑. พัฒนาระบบเศรษฐกิจ	๕๔๗	๔๓๑,๕๘๕,๐๐๐	๑๓	๑,๕๗๔,๓๐๐	๑๒	๑,๕๖๔,๓๐๐	๑๒	๑,๕๖๔,๓๐๐
๒. พัฒนาสังคม การศึกษาและวัฒนธรรม	๒๑๖	๕๙,๗๕๖,๓๐๐	๒๙	๑,๐๘๖,๑๙๐	๑๒	๕๐๗,๑๑๕	๑๒	๕๐๗,๑๑๕
๓. บริหารจัดการทรัพยากรธรรมชาติและสิ่งแวดล้อม	๖๓	๑๗,๖๗๕,๐๐๐	๒	๓๐,๐๐๐	-	-	-	-
๔. รักษาความมั่นคงและความสงบเรียบร้อย	๔๕	๒,๘๐๐,๐๐๐	๑๐	๒๒๐,๐๐๐	๒	๓๕,๒๕๐	๒	๓๕,๒๕๐
๕. ส่งเสริมการบริหารจัดการตามหลักธรรมาภิบาล	๙๐	๑๓,๕๐๘,๐๐๐	๑๖	๑,๐๓๓,๒๐๐	๖	๔๕๙,๖๘๐.๖๐	๖	๔๕๙,๖๘๐.๖๐
<b>รวม</b>	<b>๙๖๑</b>	<b>๕๒๕,๓๒๔,๓๐๐</b>	<b>๗๐</b>	<b>๓,๙๔๓,๗๖๐</b>	<b>๓๒</b>	<b>๒,๕๖๖,๓๔๕.๖๐</b>	<b>๓๒</b>	<b>๒,๕๖๖,๓๔๕.๖๐</b>

๒. แนวทางการติดตามและประเมินผล ปีงบประมาณ พ.ศ. ๒๕๖๕

๒.๑ กรอบและแนวทางในการติดตามและประเมินผล

**กรอบและแนวทางในการติดตามและประเมินผล** การติดตามและประเมินผลแผนพัฒนาท้องถิ่น เป็นการติดตามและประเมินผลความสอดคล้อง และความสำเร็จของยุทธศาสตร์การพัฒนา และแผนพัฒนาขององค์กรปกครองส่วนท้องถิ่น และการติดตามและประเมินผลโครงการพัฒนาท้องถิ่นขององค์กรปกครองส่วนท้องถิ่น ได้ดำเนินการตามแผนดำเนินงานว่าเป็นไปตามเป้าหมายการพัฒนาที่สอดคล้องกับพันธกิจ ซึ่งสามารถนำไปสู่การบรรลุวิสัยทัศน์ที่องค์กรปกครองส่วนท้องถิ่นกำหนดหรือไม่ และโครงการพัฒนานั้นประสบความสำเร็จตามกรอบการประเมินผลในระดับใด

**การติดตาม (Monitoring)** การติดตามนั้น จะทำให้เราทราบได้ว่าขณะนี้ได้มีการปฏิบัติตามแผนพัฒนาสามปี ถึงระยะใดแล้ว ซึ่งเทคนิคอย่างง่ายที่สามารถใช้เป็นเครื่องในการติดตามได้ เช่น Gant Chart ที่จะทำให้หน่วยงานสามารถ ติดตามได้ว่าการดำเนินการตามแผนพัฒนาสามปีมีการดำเนินการช่วงใด ตรงกำหนดระยะเวลาที่กำหนดไว้ หรือไม่ แผนดำเนินงานก็จะเป็นเครื่องมือสำคัญในการติดตามผลการดำเนินงาน

**การประเมินผล (Evaluation)** การประเมินผลแผนพัฒนาท้องถิ่น จำเป็นต้องมีเกณฑ์มาตรฐาน (Standard criteria) และตัวชี้วัด (indicators) เพื่อใช้เป็นกรอบในการประเมินเพื่อให้เกิดความชัดเจน เป็นระบบ มีมาตรฐานและเป็นที่ยอมรับ โดยประกอบด้วยเกณฑ์ที่สำคัญ ใน ๒ ระดับ คือเกณฑ์การประเมินหน่วยงาน และเกณฑ์การประเมินโครงการและพิจารณาปัจจัยที่ทราบทั้งจุดเด่น หรือจุดด้อย ของงาน/โครงการอย่างมีระบบ แล้วตัดสินใจว่าจะปรับปรุง แก้ไขงาน/โครงการนั้น เพื่อการดำเนินการต่อไปหรือยุติการดำเนินงานโครงการนั้น

วิธีการติดตามและประเมินผล เป็นการแสดงถึงวิธีการติดตามและประเมินผลโครงการโดยกำหนดรูปแบบแผนที่จะใช้ในการติดตามและประเมินผล เพื่อตรวจสอบว่าการดำเนินกิจกรรม /โครงการอยู่ภายใต้ระยะเวลาและงบประมาณที่กำหนดไว้หรือไม่ และผลการดำเนิน/โครงการบรรลุวัตถุประสงค์ที่วางไว้หรือไม่ โดยการติดตามเป็น



การตรวจสอบระหว่างการดำเนินการกิจกรรมตามแผนงาน /โครงการในขณะที่ทำการประเมินผลเป็นการตรวจสอบที่เกิดขึ้นจริงเมื่อดำเนินโครงการเสร็จแล้วเปรียบเทียบกับวัตถุประสงค์ที่ได้ตั้งไว้

### **การติดตามและประเมินผลแผนพัฒนาท้องถิ่น มีขั้นตอนในการดำเนินการดังนี้**

**ขั้นตอนที่ ๑** คณะกรรมการติดตามและประเมินผลแผนพัฒนาท้องถิ่นประชุมเพื่อกำหนดกรอบแนวทาง และวิธีการในการติดตามและประเมินผลแผนพัฒนาท้องถิ่นและประเมินผลโครงการพัฒนาท้องถิ่น ดังนี้

๑.๑ การกำหนดกรอบ แนวทาง และวิธีการในการติดตามและประเมินผลแผนพัฒนา อาจกำหนดแนวทางในการติดตามและประเมินผลแผนพัฒนาท้องถิ่น ดังนี้

๑. ความสอดคล้องของยุทธศาสตร์ แผนงาน และกลยุทธ์ที่กำหนด
๒. ความเพียงพอของทรัพยากรเพื่อกำหนดกิจกรรมของหน่วยงาน
๓. ความก้าวหน้ากิจกรรมที่กำหนดไว้ตามแผนโดยมีการติดตามผล (Monitoring)
๔. ประสิทธิภาพ เป็นการศึกษาความสัมพันธ์ระหว่างผลผลิตกับทรัพยากรที่ใช้โดยมีการประเมินประสิทธิภาพ

๕. ประสิทธิภาพ เป็นการศึกษาถึงผลที่ได้รับ

๖. ผลลัพธ์และผลผลิต เป็นการศึกษาประเมินผลประโยชน์ที่เกิดจากการทำ กิจกรรมที่มีต่อกลุ่มเป้าหมายที่ได้รับบริการและการประเมินผลผลิตที่เกิดขึ้นจากกิจกรรม

๗. การประเมินผลกระทบเป็นการศึกษาผลที่ได้รับรวมยอด คณะกรรมการติดตามและประเมินผลแผนพัฒนาท้องถิ่น อาจนำแนวทางทั้งหมดที่กำหนดมาใช้หรืออาจเลือกใช้ในบางแนวทางในการติดตามและประเมินผลแผนพัฒนาท้องถิ่นก็ได้ โดยอย่างน้อยต้องสามารถ ประเมินความสอดคล้องและสามารถวัดความสำเร็จหรือความก้าวหน้าของแผนพัฒนาท้องถิ่นได้ ทั้งนี้ขึ้นอยู่กับ คณะกรรมการฯ จะพิจารณา

๑.๒ การกำหนดกรอบแนวทางและวิธีการในการติดตามและประเมินผลโครงการพัฒนาตามยุทธศาสตร์การพัฒนามาจำหนดแนวทาง ดังนี้

๑. การประเมินผลกระบวนการหรือการประเมินประสิทธิภาพ
๒. การประเมินผลโครงการหรือการประเมิน
๓. การประเมินผลกระทบ

**ขั้นตอนที่ ๒** คณะกรรมการติดตามและประเมินผลแผนพัฒนาท้องถิ่นดำเนินการติดตามและประเมินผลแผนพัฒนาท้องถิ่น ตามกรอบแนวทางและวิธีการที่กำหนด โดยสามารถติดตามและประเมินผล ได้ตลอดระยะเวลาของแผนพัฒนาท้องถิ่น

**ขั้นตอนที่ ๓** คณะกรรมการติดตามและประเมินผลแผนพัฒนาท้องถิ่นดำเนินการติดตามและประเมินผล โครงการพัฒนาตามแผนพัฒนาท้องถิ่นตามกรอบแนวทางและวิธีการที่กำหนด โดยสามารถติดตามและประเมินผล ได้ตั้งแต่ก่อนเริ่มโครงการพัฒนาตามแผนดำเนินงานจนถึงสิ้นสุดโครงการฯ

**ขั้นตอนที่ ๔** รายงานผลและเสนอความเห็นซึ่งได้จากการติดตามและประเมินผลแผนพัฒนาท้องถิ่น และผลการติดตามและประเมินโครงการพัฒนาตามแผนพัฒนาท้องถิ่นต่อผู้บริหารท้องถิ่น เพื่อให้ผู้บริหารท้องถิ่นเสนอต่อสภาท้องถิ่น คณะกรรมการพัฒนาท้องถิ่น พร้อมประกาศผลการติดตามและประเมินผลให้ประชาชนในท้องถิ่นทราบโดยทั่วกันอย่างน้อยปีละหนึ่งครั้ง

**ขั้นตอนที่ ๕** คณะกรรมการติดตามและประเมินผลแผนพัฒนาท้องถิ่นอาจให้ความเห็น หรือข้อเสนอแนะใน รายงานการติดตามและประเมินผลแผนพัฒนาท้องถิ่น และโครงการพัฒนาต่อผู้บริหารท้องถิ่น เพื่อให้ผู้บริหารท้องถิ่นเสนอต่อสภาท้องถิ่น คณะกรรมการพัฒนาท้องถิ่น

## ๒.๒ กำหนดเครื่องมือที่ใช้ในการติดตามและประเมินผล

ในการติดตามและประเมินผลแผนยุทธศาสตร์การพัฒนาขององค์กรปกครองส่วนท้องถิ่น กำหนดเครื่องมือที่ใช้ในการติดตามและประเมินผล ดังนี้

๑. การใช้แบบสอบถาม
๒. การสัมภาษณ์แบบสอบถาม
๓. การสังเกต หรือการสนทนากลุ่ม

## ๒.๓ แบบสำหรับการติดตามและประเมินผล

### แบบที่ ๑

เรื่องที่ ๑ แบบช่วยกำกับการจัดทำแผนพัฒนาขององค์กรปกครองส่วนท้องถิ่น เป็นแบบประเมินตนเองในการจัดทำแผนพัฒนาขององค์กรปกครองส่วนท้องถิ่น

เรื่องที่ ๒ แบบประเมินผลยุทธศาสตร์เพื่อความสอดคล้องแผนพัฒนาท้องถิ่น

เรื่องที่ ๓ แบบประเมินผลโครงการเพื่อความสอดคล้องแผนพัฒนาท้องถิ่น

**แบบประเมินเรื่องที่ ๑ จะทำการประเมินหลังจากที่องค์กรปกครองส่วนท้องถิ่นได้ประกาศใช้แผนพัฒนาท้องถิ่นแล้ว และเรื่องที่ ๒ - ๓ จะทำภายใน ๖๐ วัน หลังประกาศเทศบัญญัติงบประมาณรายจ่ายประจำปี**

แบบที่ ๒ แบบติดตามผลการดำเนินงานขององค์กรปกครองส่วนท้องถิ่นโดยมีวัตถุประสงค์เพื่อติดตามผลการดำเนินงานตามแผนยุทธศาสตร์ขององค์กรปกครองส่วนท้องถิ่น ภายใต้แผนพัฒนาท้องถิ่น โดยมีกำหนดระยะเวลาในการติดตามและรายงานผลการดำเนินงานทุกๆ ๓ เดือน เริ่มตั้งแต่สิ้นสุดการดำเนินงานในเดือนตุลาคม - ธันวาคม ไตรมาสที่ ๑, (เดือนมกราคม - มีนาคม) ไตรมาสที่ ๒, (เดือนเมษายน - มิถุนายน) ไตรมาสที่ ๓ และ (เดือนกรกฎาคม - กันยายน) ไตรมาสที่ ๔

แบบที่ ๓ แบบที่ ๓/๑ แบบประเมินผลการดำเนินงานตามแผนยุทธศาสตร์ เป็นแบบประเมินตนเองโดยมีวัตถุประสงค์เพื่อใช้ประเมินผลการดำเนินงานขององค์กรปกครองส่วนท้องถิ่นตามยุทธศาสตร์ที่กำหนดไว้ และมีกำหนดระยะเวลาในการรายงานปีละ ๑ ครั้ง หลังจากสิ้นสุดปีงบประมาณ

แบบที่ ๓/๒ แบบประเมินผลความพึงพอใจต่อผลการดำเนินงานขององค์กรปกครองส่วนท้องถิ่นในภาพรวมประจำปีงบประมาณ และมีกำหนดระยะเวลาในการรายงานปีละ ๑ ครั้ง หลังจากสิ้นสุดปีงบประมาณ

## ส่วนที่ ๓

# ผลการวิเคราะห์การติดตามและประเมินผล

## ผลการวิเคราะห์ การติดตามและประเมินแผนพัฒนา

ในการวิเคราะห์ การติดตามและประเมินผลแผนพัฒนาของเทศบาลตำบลบ้านถ้ำ คณะกรรมการติดตามและ ประเมินผลแผนพัฒนาเทศบาลตำบลบ้านถ้ำ ได้กำหนดเครื่องมืออุปกรณ์ สิ่งที่ใช้เป็นสื่อสำหรับการติดตามและประเมินผล เพื่อใช้ในการรวบรวมข้อมูลแผนพัฒนาที่ได้กำหนดขึ้นซึ่งมีผลต่อการพัฒนาท้องถิ่นของมูลดังกล่าวเป็นได้ทั้งข้อมูลเชิงปริมาณ และข้อมูลเชิงคุณภาพ มีความจำเป็นและสำคัญในการนำมาหาค่าและผลของประโยชน์ที่ได้รับจากแผนพัฒนา เป็นแบบสอบถาม แบบวัดคุณภาพแผน แบบติดตามและประเมินผลโครงการ สำหรับแผนพัฒนา เพื่อความสอดคล้องของยุทธศาสตร์และโครงการ แบบตัวบ่งชี้ของการทำงาน แบบบันทึกข้อมูลแบบรายงาน เพื่อนำไปวิเคราะห์ทางสถิติ และการหาผลสัมฤทธิ์ โดยรูปแบบต่างๆ ที่สอดคล้องกับบริบทของท้องถิ่น โดยเครื่องมือที่ใช้ในการติดตามและประเมินผลแผนพัฒนาของเทศบาลตำบลบ้านถ้ำ ประจำปีงบประมาณ พ.ศ. ๒๕๖๔ คือการประเมินผลในเชิงปริมาณ โดยใช้แบบการติดตามและประเมินผลแบบตัวบ่งชี้การปฏิบัติงาน (Performance Indicators) ดังนี้

๑. ลักษณะของแบบตัวบ่งชี้การปฏิบัติงาน เป็นเครื่องมือที่ใช้วัดผลการปฏิบัติงานหรือประเมินผลการดำเนินงานในด้านต่าง ๆ ซึ่งสามารถแสดงผลการ วัดหรือประเมินผลการวัดในรูปแบบข้อมูลเชิงปริมาณ เพื่อสะท้อนประสิทธิภาพประสิทธิผลในการปฏิบัติงาน ซึ่งสามารถ เป็นเครื่องมือที่ใช้ในการติดตามและประเมินผลในการพัฒนา กิจกรรม โครงการ ตลอดจนกลยุทธ์/แผนงาน ซึ่งตัวบ่งชี้การปฏิบัติงานจะเป็นการรวบรวมข้อมูลเกี่ยวกับปัจจัยนำเข้า (Input) กระบวนการ (processes) ผลผลิต (output) และผลกระทบ (impact) อันจะช่วยในการวิเคราะห์การดำเนินงานที่เกิดขึ้น ตลอดจนใช้เป็นข้อมูลในการปรับปรุง การทำงานต่อไปเงื่อนไขสำคัญของตัวแบบบ่งชี้การปฏิบัติก็คือ การมีส่วนร่วมของผู้มีส่วนได้ส่วนเสีย (key stakeholders) ในการกำหนดตัวบ่งชี้ เพราะจะเป็นการสร้างความเข้าใจร่วมกันตลอดจนการใช้ตัวบ่งชี้เหล่านั้นในการดำเนินการช่วยในการตัดสินใจต่อไป การใช้ตัวบ่งชี้การปฏิบัติงานจะเริ่มจากการกำหนดเป้าหมายในการปฏิบัติ และแนวทางการประเมินความสำเร็จตามตัวบ่งชี้ที่กำหนดไว้ในบางแผนงานอาจมีการกำหนดระบบเตือนภัยล่วงหน้า (early warning system) เพื่อให้ทราบขอผิดพลาดจากการดำเนินการที่เกิดขึ้นว่าเป็นไปตามแนวทางที่ใดวางไว้ หรือไม่หรืออาจมีการประเมินแนวลึก (in - depth evaluation) เพื่อให้ทราบรายละเอียดของข้อมูลที่จำเป็น

### ๒. ความสำคัญของการใช้แบบตัวบ่งชี้การปฏิบัติงาน

๒.๑ ทำให้ทราบได้ว่าสิ่งที่ได้ดำเนินการไปนั้นมีความก้าวหน้ามากน้อยเพียงใด สำเร็จหรือไม่สำเร็จ เพราะเหตุใดประชาชนที่มาขอรับบริการพอใจหรือไม่

๒.๒ สามารถคาดการณ์ล่วงหน้าได้ว่าอะไรจะเกิดขึ้นต่อไปในอนาคต ผู้ที่ควบคุมดูแลกิจกรรมเหล่านั้น จะหาวิธีการแก้ไขปัญหาก็จะเกิดขึ้นได้ทันต่อเหตุการณ์ หรือแม้ว่าเหตุการณ์จะสิ้นสุดแล้วก็ตาม ผลการประเมินตัวชี้วัดที่ได้ จะเป็นประโยชน์ในการวางแผนการ ปฏิบัติงานในอนาคต เพื่อให้การปฏิบัติงานต่อไปประสบผลสำเร็จตามวัตถุประสงค์อย่างมีประสิทธิภาพ และประสิทธิผล

๒.๓ เพื่อนำไปสู่การพัฒนาวิธีการปฏิบัติขององค์กรปกครองส่วนท้องถิ่นที่ดีขึ้น

๒.๔ เป็นเครื่องมือในการวัดประสิทธิภาพ ประสิทธิผลในการทำงาน โดยคาดหวังว่าจะ เป็นเครื่องมือกระตุ้นให้ข้าราชการทำงานอย่างมีประสิทธิภาพ

### ๓. วัตถุประสงค์ในการใช้แบบตัวบ่งชี้การปฏิบัติงาน

๓.๑ เพื่อให้ทราบถึงประสิทธิภาพของการจัดทำแผนพัฒนา

๓.๒ เพื่อให้ทราบถึงผลการนำแผนพัฒนาไปปฏิบัติ

๓.๓ เพื่อให้ทราบถึงผลกระทบของการดำเนินโครงการ

### ๔. ขั้นตอนการดำเนินงานตามแบบตัวบ่งชี้การปฏิบัติงาน

- ๔.๑ กำหนดตัวบ่งชี้การปฏิบัติงาน
  - ๔.๒ กำหนดเกณฑ์การประเมินตัวบ่งชี้
  - ๔.๓ ดำเนินการประเมินตามตัวบ่งชี้
  - ๔.๔ สรุปผลการประเมินตามตัวบ่งชี้ ๔.๑ การกำหนดตัวบ่งชี้การปฏิบัติงาน  
คะแนนเต็ม ๒๕ คะแนน ดังนี้
    - (๑) แผนพัฒนาท้องถิ่น (พ.ศ.๒๕๖๑ - ๒๕๖๕) ดังนี้
      - ตัวบ่งชี้ที่ ๑ : ขั้นตอนการจัดทำแผนพัฒนาท้องถิ่น (๕ คะแนน)
      - ตัวบ่งชี้ที่ ๒ : การประเมินผลยุทธศาสตร์เพื่อความสอดคล้องของแผนพัฒนา (๕ คะแนน)
      - ตัวบ่งชี้ที่ ๓ : การประเมินผลโครงการเพื่อความสอดคล้องของแผนพัฒนา (๕ คะแนน)
    - (๒) การนำแผนไปปฏิบัติ
      - ตัวบ่งชี้ที่ ๔ : การดำเนินโครงการ (๕ คะแนน)
      - ตัวบ่งชี้ที่ ๕ : ผลกระทบหรือความเสียหายจากการดำเนินโครงการ (๕ คะแนน)
        - ๔.๒ กำหนดเกณฑ์การประเมินตัวบ่งชี้ คะแนนเต็ม ๒๕ คะแนน ดังนี้
        - คะแนน ๒๕ คะแนน = ดีมาก
        - คะแนน ๒๐ ขึ้นไป = พอใช้
        - ต่ำกว่า ๒๐ = ต้องปรับปรุง
๕. วัตถุประสงค์ในการใช้แบบตัวบ่งชี้การปฏิบัติงาน
  - ๕.๑ เพื่อให้ทราบถึงประสิทธิภาพของการจัดทำแผนพัฒนา
  - ๕.๒ เพื่อให้ทราบถึงผลการนำแผนพัฒนาไปปฏิบัติ
  - ๕.๓ เพื่อให้ทราบถึงผลกระทบของการดำเนินโครงการ
๖. ขั้นตอนการดำเนินงานตามแบบตัวบ่งชี้การปฏิบัติงาน
  - ๖.๑ กำหนดตัวบ่งชี้การปฏิบัติงาน
  - ๖.๒ กำหนดเกณฑ์การประเมินตัวบ่งชี้
  - ๖.๓ ดำเนินการประเมินตามตัวบ่งชี้
  - ๖.๔ สรุปผลการประเมินตามตัวบ่งชี้

ขั้นตอนการดำเนินงานตามแบบตัวบ่งชี้การปฏิบัติงาน

๔.๑ การกำหนดตัวบ่งชี้การปฏิบัติงาน คะแนนเต็ม ๒๕ คะแนน ดังนี้

(๑) แผนพัฒนาท้องถิ่น (พ.ศ. ๒๕๖๑ - ๒๕๖๕) ดังนี้

ตัวบ่งชี้ที่ ๑ : ขั้นตอนการจัดทำแผนพัฒนาท้องถิ่น (๕ คะแนน)

ตัวบ่งชี้ที่ ๒ : การประเมินผลยุทธศาสตร์เพื่อความสอดคล้องของแผนพัฒนา  
(๕ คะแนน)

ตัวบ่งชี้ที่ ๓ : การประเมินผลโครงการเพื่อความสอดคล้องของแผนพัฒนา (๕ คะแนน)

(๒) การนำแผนไปปฏิบัติ

ตัวบ่งชี้ที่ ๔ : การดำเนินโครงการ (๕ คะแนน)

ตัวบ่งชี้ที่ ๕ : ผลกระทบหรือความเสียหายจากการดำเนินโครงการ (๕ คะแนน)

๔.๒ กำหนดเกณฑ์การประเมินตัวบ่งชี้ คะแนนเต็ม ๒๕ คะแนน ดังนี้

คะแนน ๒๕ คะแนน = ดีมาก

คะแนน ๒๐ คะแนนขึ้นไป = พอใช้

ต่ำกว่า ๒๐ คะแนน = ต้องปรับปรุง

**ตัวบ่งชี้ที่ ๑ : ขั้นตอนการจัดทำแผนพัฒนาท้องถิ่น**

**เกณฑ์ตัวชี้วัด :** มีการดำเนินการครบทุกขั้นตอน คะแนนเต็ม ๕ คะแนน

- มีการดำเนินการครบทุกขั้นตอน (๑๐ ขั้นตอน) ได้ ๕ คะแนน
- มีการดำเนินการ ๘ - ๙ ขั้นตอน ได้ ๔ คะแนน
- มีการดำเนินการ ๖ - ๗ ขั้นตอน ได้ ๓ คะแนน
- มีการดำเนินการไม่ถึง ๖ ขั้นตอน ไม่ได้คะแนน

ผลการติดตามและประเมิน ตัวบ่งชี้ที่ ๑ : ขั้นตอนการจัดทำแผนพัฒนาท้องถิ่น		คะแนนเต็ม ๕ คะแนนที่ได้ ๕
ลำดับ	การดำเนินการ	มีการดำเนินการ (ใส่เครื่องหมาย ✓)
๑	คณะกรรมการพัฒนาท้องถิ่นจัดประชุมประชาคมท้องถิ่นสวนราชการและรัฐวิสาหกิจที่เกี่ยวข้อง เพื่อแจ้งแนวทางการพัฒนาท้องถิ่น รับทราบปัญหา ความต้องการ ประเด็นการพัฒนา และประเด็นที่เกี่ยวข้องของตลอดจนความช่วยเหลือทางวิชาการ และแนวทางปฏิบัติที่เหมาะสมกับสภาพพื้นที่ เพื่อ นำมากำหนดแนวทางการจัดทำแผนการพัฒนา โดยให้นำข้อมูลพื้นฐานในการพัฒนามาจากหน่วยงานต่าง ๆ และข้อมูลในแผนชุมชนมาพิจารณาประกอบการจัดทำแผนการพัฒนา	✓
๒	คณะกรรมการมีการกำหนดแนวทางการพัฒนา	✓
๓	คณะกรรมการได้นำข้อมูลพื้นฐานในการพัฒนามาจากหน่วยงานต่างๆ และข้อมูลในแผนชุมชนมาพิจารณาประกอบการจัดทำแผนการพัฒนาท้องถิ่น	✓
๔	มีการทบทวนแผนยุทธศาสตร์	✓
๕	มีการเสนอโครงการจากที่ประชาคมท้องถิ่น	✓
๖	มีการพิจารณาแผนชุมชนที่เกี่วข้องสภาพมาบรรจุในแผนการพัฒนาท้องถิ่น	✓
๗	มีการจัดลำดับความสำคัญของโครงการ	✓
๘	มีการประชุมคณะกรรมการสนับสนุนในการจัดทำร่างแผนแผนการพัฒนาท้องถิ่น	✓
๙	มีการประชุมคณะกรรมการพัฒนาพิจารณาร่างแผนการพัฒนาท้องถิ่น	✓
๑๐	ผู้บริหารประกาศใช้แผนการพัฒนาท้องถิ่นได้ทันภายในเดือนมิถุนายน พ.ศ. ๒๕๖๒	✓

**สรุปเกณฑ์คะแนน ผลการดำเนินงาน ตามแบบที่ ๑ การกำกับการจัดทำแผนยุทธศาสตร์ขององค์กรปกครองส่วนท้องถิ่น**

- ผลการประเมิน อยู่ในระดับดีมาก เนื่องจากมีการดำเนินการตามระเบียบฯ แบบกำกับการจัดทำแผนได้ครบทุกขั้นตอน

**ตัวบ่งชี้ที่ ๒ : การประเมินผลยุทธศาสตร์เพื่อความสอดคล้องของแผนพัฒนา**

เกณฑ์ตัวชี้วัด : มีการดำเนินการตามประเด็นการพิจารณาการจัดทำแผน คะแนนเต็ม ๕ คะแนน

- ประเด็นการพิจารณา ๑๐๐ คะแนน ได้ ๕ คะแนน = ดีมาก
- ประเด็นการพิจารณา ๙๐ - ๙๙ คะแนน ได้ ๔ คะแนน = ดี
- ประเด็นการพิจารณา ๘๐ - ๘๙ คะแนน ได้ ๓ คะแนน = พอใช้
- ประเด็นการพิจารณานต่ำกว่า ๘๐ คะแนน ไม่ได้คะแนน = ควรปรับปรุง

ผลการติดตามและประเมิน			คะแนนเต็ม ๕
ตัวบ่งชี้ที่ ๒ : การประเมินผลยุทธศาสตร์เพื่อความสอดคล้องของแผนพัฒนา			คะแนนที่ได้ ๓
แผนพัฒนา	การติดตามประเมินผล	คะแนนประเมิน	คะแนนที่ได้
แผนพัฒนาท้องถิ่น (พ.ศ.๒๕๖๑ - ๒๕๖๕) ประจำปีงบประมาณ พ.ศ. ๒๕๖๔	การประเมินยุทธศาสตร์เพื่อความสอดคล้องของแผนพัฒนา	๘๘.๙๓ คะแนน	๓

**รายละเอียดผลการพิจารณาการติดตามและประเมินผลยุทธศาสตร์เพื่อความสอดคล้องแผนพัฒนาท้องถิ่น**

**๑.๑ สรุปคะแนนประเมินผลยุทธศาสตร์**

ผลการให้คะแนนยุทธศาสตร์ของเทศบาลตำบลบ้านฉ่ำ เป็นดังนี้

ลำดับ	ประเด็นพิจารณา	คะแนนเต็ม	คะแนนที่ได้	ร้อยละของคะแนนเต็ม
๑	ข้อมูลสภาพทั่วไปและข้อมูลพื้นฐานขององค์กรปกครองส่วนท้องถิ่น	๒๐	๑๘.๐๐	๙๐.๐๐
๒	การวิเคราะห์สภาพการณ์และศักยภาพ	๒๐	๑๖.๗๙	๘๓.๙๕
๓	ยุทธศาสตร์ ประกอบด้วย	๖๐	๕๕.๑๔	๙๑.๖๓
	๓.๑ ยุทธศาสตร์ของเทศบาลตำบลบ้านฉ่ำ	๑๐	๙.๔๓	๑๕.๗๑
	๓.๒ ยุทธศาสตร์ขององค์กรปกครองส่วนท้องถิ่นในเขตจังหวัด	๑๐	๙.๒๙	๑๕.๔๘
	๓.๓ ยุทธศาสตร์จังหวัด	๑๐	๙.๑๔	๑๕.๒๓
	๓.๔ วิสัยทัศน์	๕	๔.๕๗	๗.๖๑
	๓.๕ กลยุทธ์	๕	๔.๒๙	๗.๑๕
	๓.๖ เป้าประสงค์ของแต่ละประเด็นกลยุทธ์	๕	๔.๑๔	๙.๙๐
	๓.๗ จุดยืนทางยุทธศาสตร์	๕	๔.๕๓	๗.๓๘
	๓.๘ แผนงาน	๕	๔.๕๓	๗.๓๘
	๓.๙ ความเชื่อมโยงของยุทธศาสตร์ในภาพรวม	๕	๔.๕๓	๗.๓๘
	รวมคะแนน	๑๐๐	๘๘.๙๓	

- **สรุปเกณฑ์คะแนน** ผลการดำเนินงาน ตามแบบที่ ๑ ตัวบ่งชี้ที่ ๒ : การประเมินผลยุทธศาสตร์เพื่อความสอดคล้องของแผนพัฒนา จากคะแนนเต็ม ๕ คะแนน เทศบาลตำบลบ้านฉ่ำได้ ๓ คะแนน

**ผลการประเมิน** อยู่ในระดับพอใช้ เนื่องจากได้คะแนนตามประเด็นการพิจารณารวมแล้ว คิดเป็นร้อยละ ๘๘.๙๓ และเมื่อพิจารณาผลการประเมินตามประเด็นการพิจารณาพบว่าประเด็นที่ได้คะแนนสูงสุด ได้แก่



ลำดับที่ ๓ ยุทธศาสตร์ ซึ่งคะแนนที่ได้ ๕๔.๑๔ คะแนน จากเต็ม ๖๐ คิดเป็นร้อยละ ๙๐.๒๓ โดยมีรายละเอียด ดังนี้

## ๑.๒ ข้อมูลสภาพทั่วไปและข้อมูลพื้นฐาน

รายละเอียดการให้คะแนนยุทธศาสตร์ของเทศบาลตำบลบ้านถ้ำในแต่ละประเด็นเป็นดังนี้

ลำดับ	ประเด็นพิจารณา	คะแนนเต็ม	คะแนนที่ได้	ร้อยละของคะแนนเต็ม	ความเห็นของคณะกรรมการติดตามและประเมินผลแผน
๑	ข้อมูลสภาพทั่วไปและข้อมูลพื้นฐานของเทศบาลตำบลบ้านถ้ำ	๒๐			
	๑.๑ ข้อมูลเกี่ยวกับด้านกายภาพ เช่น ที่ตั้งของหมู่บ้าน/ชุมชน/ตำบล ลักษณะภูมิประเทศ ลักษณะภูมิอากาศ ลักษณะของดิน ลักษณะของแหล่งน้ำ ลักษณะของไม้/ป่าไม้ ฯลฯ ด้านการเมือง/การปกครอง เช่น เขตการปกครอง การเลือกตั้ง ฯลฯ	๓	๒.๘๖	๑๔.๓๐	
	๑.๒ ข้อมูลเกี่ยวกับด้านการเมือง/การปกครอง เช่น เขตการปกครอง การเลือกตั้ง ฯลฯ ประชากร เช่น ข้อมูลเกี่ยวกับจำนวนประชากร และช่วงอายุและจำนวนประชากร ฯลฯ	๒	๒.๐๐	๑๐.๐๐	
	๑.๓ ข้อมูลเกี่ยวกับสภาพทางสังคม เช่น การศึกษา สาธารณสุข อาชญากรรม ยาเสพติด การสังคมสงเคราะห์ ฯลฯ	๒	๑.๗๑	๘.๕๕	
	๑.๔ ข้อมูลเกี่ยวกับระบบบริการพื้นฐาน เช่น การคมนาคมขนส่ง การไฟฟ้า การประปา โทรศัพท์ ฯลฯ	๒	๑.๘๖	๙.๓๐	
	๑.๕ ข้อมูลเกี่ยวกับระบบเศรษฐกิจ เช่น การเกษตร การประมง การปศุสัตว์ การบริการ การท่องเที่ยว อุตสาหกรรม การพาณิชย์/กลุ่มอาชีพ แรงงาน ฯลฯ และเศรษฐกิจพอเพียงท้องถิ่น (ด้านการเกษตรและแหล่งน้ำ)	๒	๑.๗๑	๘.๕๕	
	๑.๖ ข้อมูลเกี่ยวกับศาสนา ประเพณี วัฒนธรรม เช่น การนับถือศาสนา ประเพณี และงานประจำปี ภูมิปัญญาท้องถิ่น ภาษาล้าน สิ้นค้าพื้นเมืองและของที่ระลึก ฯลฯ และอื่น ๆ	๒	๑.๘๖	๙.๓๐	
	๑.๗ ข้อมูลเกี่ยวกับทรัพยากรธรรมชาติ เช่น น้ำ ป่าไม้ ภูเขา คุณภาพของทรัพยากรธรรมชาติ ฯลฯ	๒	๑.๔๓	๗.๑๕	
	๑.๘ การสำรวจและจัดเก็บข้อมูลเพื่อการจัดทำแผนพัฒนาท้องถิ่นหรือการใช้ข้อมูล	๒	๑.๗๑	๘.๕๕	

ลำดับ	ประเด็นพิจารณา	คะแนนเต็ม	คะแนนที่ได้	ร้อยละของคะแนนเต็ม	ความเห็นของคณะกรรมการติดตามและประเมินผลแผน
	๑.๙ การประชุมประชาคมท้องถิ่น รูปแบบวิธีการ และการดำเนินการประชุมประชาคมท้องถิ่น โดยใช้กระบวนการร่วมคิด ร่วมทำ ร่วมตัดสินใจ ร่วมตรวจสอบ ร่วมรับประโยชน์ ร่วมแก้ปัญหา ปรัชญาหรือแลกเปลี่ยนเรียนรู้ เพื่อแก้ปัญหาสำหรับการพัฒนาท้องถิ่นตามอำนาจหน้าที่ของเทศบาลตำบลบ้านถ้ำ	๓	๒.๘๖	๑๔.๓๐	
	<b>รวม</b>	<b>๒๐</b>	<b>๑๘.๐๐</b>	<b>๙๐.๐๐</b>	

### ๑.๓ การวิเคราะห์สภาวะการณ์และศักยภาพ

ลำดับ	ประเด็นพิจารณา	คะแนนเต็ม	คะแนนที่ได้	ร้อยละของคะแนนเต็ม	ความเห็นของคณะกรรมการติดตามและประเมินผลแผน
<b>๒</b>	<b>การวิเคราะห์สภาวะการณ์และศักยภาพ</b>	<b>๒๐</b>			
	๒.๑ การวิเคราะห์ที่ครอบคลุมความเชื่อมโยง ความสอดคล้องยุทธศาสตร์จังหวัด ยุทธศาสตร์การพัฒนาของซีอีอีอีกรปกครองส่วนท้องถิ่นในเขตจังหวัด ยุทธศาสตร์ของเทศบาลตำบลบ้านถ้ำ นโยบายของผู้บริหารท้องถิ่น รวมถึงความเชื่อมโยงแผนยุทธศาสตร์ชาติ ๒๐ ปี แผนพัฒนาเศรษฐกิจและสังคมแห่งชาติ และ Thailand ๔.๐	๕	๔.๔๓	๒๒.๑๕	
	๒.๒ การวิเคราะห์การใช้ผังเมืองรวมหรือผังเมืองเฉพาะและการบังคับใช้ ผลของการบังคับใช้ สภาพการณ์ที่เกิดขึ้นต่อการพัฒนาท้องถิ่น	๓	๒.๕๗	๑๒.๘๕	
	๒.๓ การวิเคราะห์ทางสังคม เช่น ด้านแรงงาน การศึกษา สาธารณสุข ความยากจน อาชญากรรม ปัญหายาเสพติด เทคโนโลยี จารีต ประเพณี วัฒนธรรม ภูมิปัญญาท้องถิ่น เป็นต้น	๓	๒.๒๑	๑๑.๐๕	
	๒.๔ การวิเคราะห์ทางเศรษฐกิจ ข้อมูลด้านรายได้ครัวเรือน การส่งเสริมอาชีพ กลุ่มอาชีพ กลุ่มทางสังคม การพัฒนาอาชีพและ	๓	๒.๓๖	๑๑.๘๐	

ลำดับ	ประเด็นพิจารณา	คะแนน เต็ม	คะแนน ที่ได้	ร้อยละของ คะแนน เต็ม	ความเห็นของ คณะกรรมการติดตาม และประเมินผลแผน
	กลุ่มต่าง ๆ สภาพทางเศรษฐกิจและความ เป็นอยู่ทั่วไป เป็นต้น				
	๒.๕ การวิเคราะห์สิ่งแวดล้อม พื้นที่สีเขียว ธรรมชาติต่าง ๆ ทางภูมิศาสตร์ กระบวนการหรือสิ่งที่เกิดขึ้น การประดิษฐ์ที่ มีผลต่อสิ่งแวดล้อมและการพัฒนา	๓	๒.๖๔	๑๓.๒๐	
	๒.๖ ผลการวิเคราะห์ศักยภาพเพื่อประเมิน สถานภาพการพัฒนาในปัจจุบันและโอกาสการ พัฒนาในอนาคตของท้องถิ่น ด้วยเทคนิค SWOT Analysis ที่อาจส่งผลการดำเนินงาน ได้แก่ S-Strength (จุดแข็ง) W-Weakness (จุดอ่อน) O-Opportunity (โอกาส) และ T- Threat (อุปสรรค)	๓	๒.๕๗	๑๒.๘๕	
	<b>รวม</b>	<b>๒๐</b>	<b>๑๖.๗๙</b>	<b>๘๔.๖๕</b>	

#### ๑.๔ ยุทธศาสตร์

ลำดับ	ประเด็นพิจารณา	คะแนน เต็ม	คะแนน ที่ได้	ร้อยละของ คะแนนเต็ม	ความเห็นของ คณะกรรมการติดตาม และประเมินผลแผน
๓	<b>ยุทธศาสตร์</b>	<b>๖๐</b>			
	๓.๑ ยุทธศาสตร์ของเทศบาลตำบลบ้านฉাঁ สอดคล้องกับสภาพสังคม เศรษฐกิจ สิ่งแวดล้อมของท้องถิ่น ประเด็นปัญหาการ พัฒนาและแนวทางการพัฒนาที่สอดคล้อง กับยุทธศาสตร์ของเทศบาลตำบลบ้านฉাঁ และเชื่อมโยงหลักปรัชญา แผน ยุทธศาสตร์ชาติ ๒๐ ปี แผนพัฒนาเศรษฐกิจ และสังคมแห่งชาติ และ Thailand ๔.๐	๑๐	๙.๔๓	๑๕.๗๑	
	๓.๒ ยุทธศาสตร์ของชื่อองค์กรปกครองส่วน ท้องถิ่นในเขตจังหวัดสตูลและเชื่อมโยง กับสภาพสังคม เศรษฐกิจ สิ่งแวดล้อมของ ท้องถิ่น และยุทธศาสตร์จังหวัด และ เชื่อมโยงหลักปรัชญา แผนยุทธศาสตร์ชาติ ๒๐ ปี แผนพัฒนาเศรษฐกิจและสังคม แห่งชาติ และ Thailand ๔.๐	๑๐	๙.๒๙	๑๕.๔๘	
	๓.๓ ยุทธศาสตร์จังหวัดสตูลสอดคล้องกับ แผนพัฒนาเศรษฐกิจและสังคมแห่งชาติ แผนการบริหารราชการแผ่นดิน นโยบาย/ ยุทธศาสตร์ คสช. และนโยบายรัฐบาล หลัก ปรัชญา แผนยุทธศาสตร์ชาติ ๒๐ ปี และ	๑๐	๙.๑๔	๑๕.๒๓	

ลำดับ	ประเด็นพิจารณา	คะแนน เต็ม	คะแนน ที่ได้	ร้อยละของ คะแนนเต็ม	ความเห็นของ คณะกรรมการติดตาม และประเมินผลแผน
	Thailand ๔.๐				
	๓.๔ วิสัยทัศน์ ซึ่งมีลักษณะแสดงสถานภาพที่เทศบาลตำบลบ้านฉাঁต้องการจะเป็นหรือบรรลุถึงอนาคตอย่างชัดเจน สอดคล้องกับโอกาสและศักยภาพที่เป็นลักษณะเฉพาะของเทศบาลตำบลบ้านฉাঁและสัมพันธ์กับโครงการพัฒนาท้องถิ่น	๕	๔.๕๗	๗.๖๑	
	๓.๕ กลยุทธ์แสดงให้เห็นช่องทาง วิธีการภารกิจหรือสิ่งที่ต้องทำตามอำนาจหน้าที่ของเทศบาลตำบลบ้านฉাঁที่จะนำไปสู่การบรรลุวิสัยทัศน์ หรือแสดงให้เห็นถึงความชัดเจนในสิ่งที่จะดำเนินการให้บรรลุวิสัยทัศน์นั้น	๕	๔.๒๙	๗.๑๕	
	๓.๖ เป้าประสงค์ของแต่ละประเด็นกลยุทธ์ เป้าประสงค์ของแต่ละประเด็นกลยุทธ์มีความสอดคล้องและสนับสนุนต่อกกลยุทธ์ที่จะเกิดขึ้น มุ่งหมายสิ่งหนึ่งสิ่งใดที่ชัดเจน	๕	๔.๑๔	๖.๙๐	
	๓.๗ จุดยืนทางยุทธศาสตร์ (Positioning) ความมุ่งมั่นอันแน่วแน่ในการวางแผนพัฒนาท้องถิ่น เพื่อให้บรรลุวิสัยทัศน์ของเทศบาลตำบลบ้านฉাঁ ซึ่งเกิดจากศักยภาพของพื้นที่จริง ที่จะนำไปสู่ผลสำเร็จทางยุทธศาสตร์	๕	๔.๔๓	๗.๓๘	
	๓.๘ แผนงานหรือจุดมุ่งหมายเพื่อการพัฒนาในอนาคต กำหนดจุดมุ่งหมายในเรื่องใดเรื่องหนึ่งหรือแผนงานที่เกิดจากเป้าประสงค์ตัวชี้วัด ค่าเป้าหมาย กลยุทธ์ จุดยืนทางยุทธศาสตร์และยุทธศาสตร์ของเทศบาลตำบลบ้านฉাঁที่มีความชัดเจน นำไปสู่การจัดทำโครงการพัฒนาท้องถิ่นในแผนพัฒนาท้องถิ่น โดยระบุแผนงานและความเชื่อมโยงดังกล่าว	๕	๔.๔๓	๗.๓๘	
	๓.๙ ความเชื่อมโยงของยุทธศาสตร์ในภาพรวมความเชื่อมโยงองค์รวมที่นำไปสู่การพัฒนาท้องถิ่นที่เกิดผลผลิต/โครงการจากแผนยุทธศาสตร์ชาติ ๒๐ ปี แผนพัฒนาเศรษฐกิจและสังคมแห่งชาติ ฉบับที่ ๑๒ Thailand ๔.๐ แผนพัฒนาภาค/แผนพัฒนากลุ่มจังหวัด/แผนพัฒนาจังหวัด ยุทธศาสตร์การพัฒนาของชื่อบริษัท/โครงการส่วนท้องถิ่นในเขตจังหวัดและยุทธศาสตร์ของ	๕	๔.๔๓	๗.๓๘	

ลำดับ	ประเด็นพิจารณา	คะแนนเต็ม	คะแนนที่ได้	ร้อยละของคะแนนเต็ม	ความเห็นของคณะกรรมการติดตามและประเมินผลแผน
	เทศบาลตำบลบ้านฉাঁ				
	รวม	๖๐	๕๔.๑๔	๘๘.๕๓	

**ตัวบ่งชี้ที่ ๓ : การประเมินผลโครงการเพื่อความสอดคล้องของแผนพัฒนา**

**เกณฑ์ตัวชี้วัด :** มีการดำเนินการตามประเด็นการพิจารณาการจัดทำแผน คะแนนเต็ม ๕ คะแนน

- ประเด็นการพิจารณา ๑๐๐ คะแนน ได้ ๕ คะแนน = ดีมาก
- ประเด็นการพิจารณา ๙๐ - ๙๙ คะแนน ได้ ๔ คะแนน = ดี
- ประเด็นการพิจารณา ๘๐ - ๘๙ คะแนน ได้ ๓ คะแนน = พอใช้
- ประเด็นการพิจารณาต่ำกว่า ๘๐ คะแนน ไม่ได้คะแนน = ควรปรับปรุง

ผลการติดตามและประเมิน ตัวบ่งชี้ที่ ๓ : การประเมินผลโครงการเพื่อความสอดคล้องของแผนพัฒนา			คะแนนเต็ม ๕ คะแนนที่ได้ ๓
แผนพัฒนา	การติดตามประเมินผล	คะแนนประเมิน	คะแนนที่ได้
แผนพัฒนาท้องถิ่น (พ.ศ.๒๕๖๑ - ๒๕๖๕) ประจำปีงบประมาณ พ.ศ. ๒๕๖๔	การติดตามและประเมินผล โครงการสำหรับแผนพัฒนา เพื่อความสอดคล้องของ ยุทธศาสตร์และโครงการ	๘๙.๗๑ คะแนน	๓

- สรุปเกณฑ์คะแนน ผลการดำเนินงาน ตามแบบที่ ๑ ตัวบ่งชี้ที่ ๓ : การประเมินผลโครงการเพื่อความสอดคล้องของแผนพัฒนา จากคะแนนเต็ม ๕ คะแนน เทศบาลตำบลบ้านฉাঁได้ ๓ คะแนน

ผลการประเมิน อยู่ในระดับพอใช้ เนื่องจากได้คะแนนตามประเด็นการพิจารณารวมแล้ว คิดเป็นร้อยละ ๘๙.๗๑ และเมื่อพิจารณาผลการประเมินตามประเด็นการพิจารณาพบว่าประเด็นที่ได้คะแนนสูงสุด โดยได้คะแนนเท่ากันจำนวน ๒ หัวข้อ ได้แก่ ลำดับที่ ๓ การประเมินผลการนำแผนพัฒนาท้องถิ่นไปปฏิบัติในเชิงคุณภาพ และลำดับที่ ๔ แผนงานและยุทธศาสตร์การพัฒนา ซึ่งคะแนนที่ได้ ๙ คะแนน จากเต็ม ๑๐ คิดเป็นร้อยละ ๙๐

**๒. รายละเอียดผลการพิจารณาการติดตามและประเมินผลโครงการเพื่อความสอดคล้องแผนพัฒนาท้องถิ่น**

**๒.๑ สรุปผลการให้คะแนนโครงการของเทศบาลตำบลบ้านฉাঁ เป็นดังนี้**

ลำดับ	ประเด็นพิจารณา	คะแนนเต็ม	คะแนนที่ได้	ร้อยละของคะแนนเต็ม
๑	การสรุปสถานการณ์การพัฒนา	๑๐	๘.๘๖	๘๘.๖๐
๒	การประเมินผลการนำแผนพัฒนาท้องถิ่นไปปฏิบัติในเชิงปริมาณ	๑๐	๘.๘๖	๘๘.๖๐
๓	การประเมินผลการนำแผนพัฒนาท้องถิ่นไปปฏิบัติในเชิงคุณภาพ	๑๐	๙.๐๐	๙๐.๐๐
๔	แผนงานและยุทธศาสตร์การพัฒนา	๑๐	๙.๐๐	๙๐.๐๐
๕	โครงการพัฒนา ประกอบด้วย	๖๐	๕๔.๐๐	๙๐.๐๐
	๕.๑ ความชัดเจนของชื่อโครงการ	๕	๔.๗๑	๙๔.๒๐
	๕.๒ กำหนดวัตถุประสงค์สอดคล้องกับโครงการ	๕	๔.๗๑	๙๔.๒๐
	๕.๓ เป้าหมาย (ผลผลิตของโครงการ) มีความชัดเจนนำไปสู่การตั้ง	๕	๔.๗๑	๙๔.๒๐

ลำดับ	ประเด็นพิจารณา	คะแนน เต็ม	คะแนน ที่ได้	ร้อยละของ คะแนนเต็ม
	งบประมาณได้ถูกต้อง			
	๕.๔ โครงการมีความสอดคล้องกับแผนยุทธศาสตร์ชาติ ๒๐ ปี	๕	๔.๕๗	๗.๖๑
	๕.๕ เป้าหมาย (ผลผลิตของโครงการ) มีความสอดคล้องกับแผนพัฒนาเศรษฐกิจและสังคมแห่งชาติ	๕	๔.๕๗	๗.๖๑
	๕.๖ โครงการมีความสอดคล้องกับ Thailand ๔.๐	๕	๔.๔๓	๗.๓๘
	๕.๗ โครงการสอดคล้องกับยุทธศาสตร์จังหวัด	๕	๔.๒๙	๗.๑๕
	๕.๘ โครงการแก้ไขปัญหาความยากจนหรือการเสริมสร้างให้ประเทศชาติมั่นคง มั่งคั่ง ยั่งยืนภายใต้หลักปรัชญา	๕	๔.๔๓	๗.๓๘
	๕.๙ งบประมาณ มีความสอดคล้องกับเป้าหมาย (ผลผลิตของโครงการ)	๕	๔.๒๙	๗.๑๕
	๕.๑๐ มีการประมาณการราคาถูกต้องตามหลักวิธีการงบประมาณ	๕	๔.๒๙	๗.๑๕
	๕.๑๑ มีการกำหนดตัวชี้วัด (KPI) และสอดคล้องกับวัตถุประสงค์และผลที่คาดว่าจะได้รับ	๕	๔.๔๓	๗.๓๘
	๕.๑๒ ผลที่คาดว่าจะได้รับ สอดคล้องกับวัตถุประสงค์	๕	๔.๕๗	๗.๖๑
<b>รวมคะแนน</b>		<b>๑๐๐</b>	<b>๘๙.๗๑</b>	

## ๒.๒ การสรุปสถานการณ์การพัฒนา

รายละเอียดการให้คะแนนโครงการของเทศบาลตำบลบ้านฉางในแต่ละประเด็นเป็นดังนี้

ลำดับ	ประเด็นพิจารณา	คะแนน เต็ม	คะแนน ที่ได้	ร้อยละของ คะแนน เต็ม	ความเห็นของ คณะกรรมการติดตาม และประเมินผลแผน
๑	<b>การสรุปสถานการณ์การพัฒนา</b> เป็นการวิเคราะห์กรอบการจัดทำยุทธศาสตร์ของ องค์กรปกครองส่วนท้องถิ่น ใช้การวิเคราะห์ SWOT Analysis/Demand (Demand Analysis)/Global Demand และ Trend ปัจจัยและสถานการณ์การเปลี่ยนแปลง ที่มีผลต่อการพัฒนา อย่างน้อยต้องประกอบด้วย การวิเคราะห์ศักยภาพด้านเศรษฐกิจ ด้านสังคม ด้านทรัพยากรธรรมชาติและสิ่งแวดล้อม)	๑๐	๘.๘๖	๘๘.๖๐	

## ๒.๓ การประเมินผลการนำแผนพัฒนาท้องถิ่นไปปฏิบัติในเชิงปริมาณ

ลำดับ	ประเด็นพิจารณา	คะแนน เต็ม	คะแนน ที่ได้	ร้อยละของ คะแนน เต็ม	ความเห็นของ คณะกรรมการติดตาม และประเมินผลแผน
๒	<b>การประเมินผลการนำแผนพัฒนาท้องถิ่นไป ปฏิบัติในเชิงปริมาณการควบคุมที่มีการใช้ ตัวเลขต่าง ๆ เพื่อนำมาใช้วัดผลในเชิง ปริมาณ เช่น การวัดจำนวนโครงการ กิจกรรม งานต่าง ๆ ก็คือผลผลิตนั่นเองว่า</b>	๑๐	๘.๘๖	๘๘.๖๐	

	เป็นไปตามที่ตั้งเป้าหมายเอาไว้หรือไม่ จำนวนที่ดำเนินการจริงตามที่ได้กำหนดไว้ เท่าไร จำนวนที่ไม่สามารถดำเนินการได้มี จำนวนเท่าไร สามารถอธิบายได้ตามหลัก ประสิทธิภาพ (Efficiency) ของการพัฒนา ท้องถิ่นตามอำนาจหน้าที่ที่กำหนดไว้				
--	---	--	--	--	--

#### ๒.๔ การประเมินผลการนำแผนพัฒนาท้องถิ่นไปปฏิบัติในเชิงคุณภาพ

ลำดับ	ประเด็นพิจารณา	คะแนน เต็ม	คะแนน ที่ได้	ร้อยละของ คะแนน เต็ม	ความเห็นของ คณะกรรมการติดตาม และประเมินผลแผน
๓	<b>การประเมินผลการนำแผนพัฒนา ท้องถิ่นไปปฏิบัติในเชิงคุณภาพ</b> ๓.๑ การประเมินประสิทธิผลของ แผนพัฒนาในเชิงคุณภาพคือการนำเอา เทคนิคต่าง ๆ มาใช้เพื่อวัดว่าภารกิจ โครงการ กิจกรรม งานต่าง ๆ ที่ดำเนินการ ในพื้นที่นั้น ๆ ตรงต่อความต้องการของ ประชาชนหรือไม่และเป็นไปตามอำนาจ หน้าที่หรือไม่ ประชาชนพึงพอใจหรือไม่ สิ่งของ วัสดุ ครุภัณฑ์ การดำเนินการต่าง ๆ มีสภาพหรือลักษณะถูกต้อง คงทน ถาวร สามารถใช้การได้ตามวัตถุประสงค์หรือไม่ ซึ่งเป็นไปตามหลักประสิทธิผล (Effectiveness) ผลการปฏิบัติราชการที่ บรรลุวัตถุประสงค์และเป้าหมายของ แผนการปฏิบัติราชการตามที่ได้รับ งบประมาณมาดำเนินการ รวมถึงสามารถ เทียบเคียงกับส่วนราชการหรือหน่วยงาน	๑๐	๙.๐๐	๙๐.๐๐	

#### ๒.๕ แผนงานและยุทธศาสตร์การพัฒนา

ลำดับ	ประเด็นพิจารณา	คะแนน เต็ม	คะแนน ที่ได้	ร้อยละของ คะแนนเต็ม	ความเห็นของ คณะกรรมการติดตาม และประเมินผลแผน
๔	<b>แผนงานและยุทธศาสตร์การพัฒนา</b> ๔.๑ วิเคราะห์แผนงาน งาน ที่เกิดจากด้าน ต่าง ๆ มีความสอดคล้องกับยุทธศาสตร์ของ เทศบาลตำบลบ้านฉางในมิติต่าง ๆ จนนำไปสู่ การจัดทำโครงการพัฒนาท้องถิ่นโดยใช้ SWOT Analysis/ Demand ( Demand Analysis)/Global Demand/Trend หรือ หลักการบูรณาการ (Integration) กับชื่อ องค์กรปกครองส่วนท้องถิ่นที่มีพื้นที่ ติดต่อกัน	๑๐	๙.๐๐	๙๐.๐๐	

ลำดับ	ประเด็นพิจารณา	คะแนนเต็ม	คะแนนที่ได้	ร้อยละของคะแนนเต็ม	ความเห็นของคณะกรรมการติดตามและประเมินผลแผน
๕	โครงการพัฒนา	๖๐	๕๔.๐๐	๙๐.๐๐	
	๕.๑ ความชัดเจนของชื่อโครงการ เป็นโครงการที่มีวัตถุประสงค์สนองต่อแผนยุทธศาสตร์การพัฒนาของเทศบาลตำบลบ้านฉাঁ และดำเนินการเพื่อให้การพัฒนาบรรลุตามวิสัยทัศน์ของเทศบาลตำบลบ้านฉাঁที่กำหนดไว้ ชื่อโครงการมีความชัดเจน มุ่งไปเรื่องใดเรื่องหนึ่ง อ่านแล้วเข้าใจได้ว่าจะพัฒนาอะไรในอนาคต	๕	๔.๗๑	๗.๘๕	
	๕.๒ กำหนดวัตถุประสงค์สอดคล้องกับโครงการ มีวัตถุประสงค์ชัดเจน (clear objective) โครงการต้องกำหนดวัตถุประสงค์สอดคล้องกับความเป็นมาของโครงการ สอดคล้องกับหลักการ และเหตุผล วิธีการดำเนินงานต้องสอดคล้องกับวัตถุประสงค์ มีความเป็นไปได้ชัดเจน มีลักษณะเฉพาะเจาะจง	๕	๔.๗๑	๗.๘๕	
	๕.๓ เป้าหมาย (ผลผลิตของโครงการ) มีความชัดเจนนำไปสู่การตั้งงบประมาณได้ถูกต้องสภาพที่อยากให้เกิดขึ้นในอนาคตเป็นทิศทางที่ต้องไปให้ถึงเป้าหมายต้องชัดเจน สามารถระบุจำนวนเท่าไร กลุ่มเป้าหมายคืออะไร มีผลผลิตอย่างไร กลุ่มเป้าหมาย พื้นที่ดำเนินงาน และระยะเวลา ดำเนินงานอธิบายให้ชัดเจนว่าโครงการนี้จะทำที่ไหน เริ่มต้นในช่วงเวลาใดและจบลงเมื่อไร ใครคือกลุ่มเป้าหมายของโครงการ หากกลุ่มเป้าหมายมีหลายกลุ่ม ให้บอกชัดเจนไปว่าใครคือกลุ่มเป้าหมายหลัก ใครคือกลุ่มเป้าหมายรอง	๕	๔.๗๑	๗.๘๕	
	๕.๔ โครงการมีความสอดคล้องกับแผนยุทธศาสตร์ชาติ ๒๐ ปี โครงการสอดคล้องกับ (๑) ความมั่นคง (๒) การสร้างความสามารถในการแข่งขัน (๓) การพัฒนาและเสริมสร้างศักยภาพคน (๔) การสร้างโอกาสความเสมอภาคและเท่าเทียมกันทางสังคม (๕) การสร้างการเติบโตบนคุณภาพชีวิตที่เป็นมิตรต่อสิ่งแวดล้อม (๖) การปรับสมดุลและพัฒนาระบบการบริหารจัดการภาครัฐ เพื่อให้เกิดความมั่นคง มั่งคั่ง ยั่งยืน	๕	๔.๕๗	๗.๖๑	



ลำดับ	ประเด็นพิจารณา	คะแนนเต็ม	คะแนนที่ได้	ร้อยละของคะแนนเต็ม	ความเห็นของคณะกรรมการติดตามและประเมินผลแผน
	<p>๕.๕ เป้าหมาย (ผลผลิตของโครงการ) มีความสอดคล้องกับแผนพัฒนาเศรษฐกิจและสังคมแห่งชาติโครงการมีความสอดคล้องกับแผนพัฒนาเศรษฐกิจและสังคมแห่งชาติ ฉบับที่ ๑๒ โดย (๑) ยึดหลักปรัชญาของเศรษฐกิจพอเพียง (๒) ยึดคนเป็นศูนย์กลางการพัฒนา</p> <p>(๓) ยึดวิสัยทัศน์ภายใต้ยุทธศาสตร์ชาติ ๒๐ ปี (๔) ยึดเป้าหมายอนาคตประเทศไทย ๒๕๗๙ (๕) ยึดหลักการนำไปสู่การปฏิบัติให้เกิดผลสัมฤทธิ์อย่างจริงจังใน ๕ ปีที่ต่อยอดไปสู่ผลสัมฤทธิ์ที่เป็นเป้าหมายระยะยาว ภายใต้แนวทางการพัฒนา</p> <p>(๑) การยกระดับศักยภาพการแข่งขันและการหลุดพ้นกับดักรายได้ปานกลางสู่รายได้สูง</p> <p>(๒) การพัฒนาศักยภาพคนตามช่วงวัยและการปฏิรูประบบเพื่อสร้างสังคมสูงวัยอย่างมีคุณภาพ</p> <p>(๓) การลดความเหลื่อมล้ำทางสังคม</p> <p>(๔) การรองรับการเชื่อมโยงภูมิภาคและความเป็นเมือง</p> <p>(๕) การสร้างความเจริญเติบโตทางเศรษฐกิจและสังคมอย่างเป็นมิตรกับสิ่งแวดล้อม</p> <p>(๖) การบริหารราชการแผ่นดินที่มีประสิทธิภาพ</p>	๕	๔.๕๗	๗.๑๑	
	<p>๕.๖ โครงการมีความสอดคล้องกับ Thailand ๔.๐ โครงการมีลักษณะหรือสอดคล้องกับการปรับเปลี่ยนโครงสร้างเศรษฐกิจ ไปสู่ Value-Based Economy หรือเศรษฐกิจที่ขับเคลื่อนด้วยนวัตกรรม ทำน้อย ได้มาก เช่น (๑) เปลี่ยนจากการผลิตสินค้า โภคภัณฑ์ ไปสู่สินค้าเชิงนวัตกรรม</p> <p>(๒) เปลี่ยนจากการขับเคลื่อนประเทศด้วยภาคอุตสาหกรรม ไปสู่การขับเคลื่อนด้วยเทคโนโลยี ความคิดสร้างสรรค์ และนวัตกรรม</p> <p>(๓) เปลี่ยนจากการเน้นภาคการผลิตสินค้า ไปสู่การเน้นภาคบริการมากขึ้น รวมถึงโครงการที่เติมเต็มด้วยวิทยาการ ความคิดสร้างสรรค์ นวัตกรรม วิทยาศาสตร์ เทคโนโลยี และการวิจัยและพัฒนา แล้วต่อยอดความได้เปรียบเชิงเปรียบเทียบ เช่น ด้านเกษตร เทคโนโลยีชีวภาพ สาธารณสุข วัฒนธรรม ฯลฯ</p>	๕	๔.๒๙	๗.๑๕	

ลำดับ	ประเด็นพิจารณา	คะแนน เต็ม	คะแนน ที่ได้	ร้อยละของ คะแนนเต็ม	ความเห็นของ คณะกรรมการติดตาม และประเมินผลแผน
	๕.๗ โครงการสอดคล้องกับยุทธศาสตร์ จังหวัดโครงการพัฒนาท้องถิ่นมีความ สอดคล้องกับ ห้วงระยะเวลาของ แผนพัฒนาจังหวัดที่ได้กำหนดขึ้น เพื่อ ขับเคลื่อนการพัฒนาท้องถิ่นเสมือนหนึ่ง การขับเคลื่อนการพัฒนาจังหวัด ซึ่งไม่ สามารถแยกส่วนใดส่วนหนึ่งออกจากกัน ได้ นอกจากนี้โครงการพัฒนาท้องถิ่นต้อง เป็นโครงการเชื่อมต่อหรือเดินทางไป ด้วยกันกับยุทธศาสตร์จังหวัดที่ได้กำหนด ขึ้นที่เป็นปัจจุบัน	๕	๔.๒๙	๗.๑๕	
	๕.๘ โครงการแก้ไขปัญหาความยากจน หรือการเสริมสร้างให้ประเทศชาติมั่นคง มั่งคั่ง ยั่งยืนภายใต้หลักปรัชญา เป็นโครงการที่ดำเนินการภายใต้พื้นฐานความ พอเพียงที่ประชาชนดำเนินการเองหรือร่วม ดำเนินการ เป็นโครงการต่อยอดและขยายได้ เป็นโครงการที่ประชาชนต้องการเพื่อให้เกิด ความยั่งยืน ซึ่งมีลักษณะที่จะให้ท้องถิ่นมี ความมั่นคง มั่งคั่ง ยั่งยืน เป็นท้องถิ่นที่ พัฒนาแล้ว ด้วยการพัฒนาตามปรัชญา เศรษฐกิจพอเพียง และเศรษฐกิจพอเพียง ท้องถิ่น (ด้านการเกษตรและแหล่งน้ำ) (LSEP)	๕	๔.๔๓	๗.๓๘	
	๕.๙ งบประมาณ มีความสอดคล้องกับ เป้าหมาย (ผลผลิตของโครงการ) งบประมาณโครงการพัฒนาจะต้องคำนึงถึง หลักสำคัญ ๕ ประการในการจัดทำโครงการ ได้แก่ (๑) ความประหยัด (Economy) (๒) ความมีประสิทธิภาพ (Efficiency) (๓) ความ มีประสิทธิภาพ (Effectiveness) (๔) ความ ยุติธรรม (Equity) (๕) ความโปร่งใส (Transparency)	๕	๔.๒๙	๗.๑๕	

ลำดับ	ประเด็นพิจารณา	คะแนน เต็ม	คะแนน ที่ได้	ร้อยละของ คะแนนเต็ม	ความเห็นของ คณะกรรมการติดตาม และประเมินผลแผน
	๕.๑๐ มีการประมาณการราคาถูกต้องตามหลักวิธีการงบประมาณการประมาณการราคาเพื่อการพัฒนาต้องให้สอดคล้องกับโครงการถูกต้องตามหลักวิชาการทางช่างหลักของราคากลาง ราคากลางท้องถิ่น มีความโปร่งใสในการกำหนดราคาและตรวจสอบได้ในเชิงประจักษ์มีความคลาดเคลื่อนไม่มากกว่าหรือไม่ต่ำกว่าร้อยละห้าของการนำไปตั้งงบประมาณรายจ่ายในข้อบัญญัติ/เทศบัญญัติ เงินสะสม หรือรายจ่ายพัฒนาที่ปรากฏในรูปแบบอื่น ๆ	๕	๔.๒๙	๗.๑๕	
	๕.๑๑ มีการกำหนดตัวชี้วัด (KPI) และสอดคล้องกับวัตถุประสงค์และผลที่คาดว่าจะได้รับมีการกำหนดดัชนีชี้วัดผลงาน (Key Performance Indicator : KPI) ที่สามารถวัดได้ (measurable) ใช้บอกประสิทธิผล (effectiveness) ใช้บอกประสิทธิภาพ (efficiency) ได้ เช่น การกำหนดความพึงพอใจ การกำหนดร้อยละการกำหนดอันเกิดจากผลของวัตถุประสงค์ที่เกิดขึ้นที่ได้รับ (การคาดการณ์ คาดว่าจะได้รับ)	๕	๔.๔๓	๗.๓๘	
	๕.๑๒ ผลที่คาดว่าจะได้รับ สอดคล้องกับวัตถุประสงค์ผลที่ได้รับเป็นสิ่งที่เกิดขึ้นได้จริงจากการดำเนินการตามโครงการพัฒนา ซึ่งสอดคล้องกับวัตถุประสงค์ที่ตั้งไว้ การได้ผลหรือผลที่เกิดขึ้นจะต้องเท่ากับวัตถุประสงค์หรือมากกว่าวัตถุประสงค์ ซึ่งการเขียนวัตถุประสงค์ควรคำนึงถึง (๑) ความเป็นไปได้และมีความเฉพาะเจาะจง ในการดำเนินงานตามโครงการ (๒) วัดและประเมินผลระดับของความสำเร็จได้ (๓) ระบุสิ่งที่ต้องการดำเนินงานอย่างชัดเจนและเฉพาะเจาะจงมากที่สุด และสามารถปฏิบัติได้ (๔) เป็นเหตุเป็นผล สอดคล้องกับความเป็นจริง (๕) ส่งผลต่อการบ่งบอกเวลาได้	๕	๔.๕๗	๗.๑๑	
	<b>รวม</b>	<b>๑๕</b>	<b>๕๔.๐๐</b>	<b>๘๙.๗๑</b>	

**ตัวบ่งชี้ที่ ๔ : การดำเนินโครงการ**

เกณฑ์การประเมิน : การดำเนินโครงการ คะแนนเต็ม ๕ คะแนน

- ดำเนินการได้มากกว่าร้อยละ ๕๐ ได้ ๕ คะแนน = ดีมาก
- ดำเนินการได้มากกว่าร้อยละ ๔๐ ได้ ๔ คะแนน = ดี
- ดำเนินการได้ร้อยละ ๓๐ ขึ้นไป ได้ ๓ คะแนน = พอใช้
- ดำเนินการได้ต่ำกว่าร้อยละ ๓๐ ไม่ได้คะแนน = ควรปรับปรุง

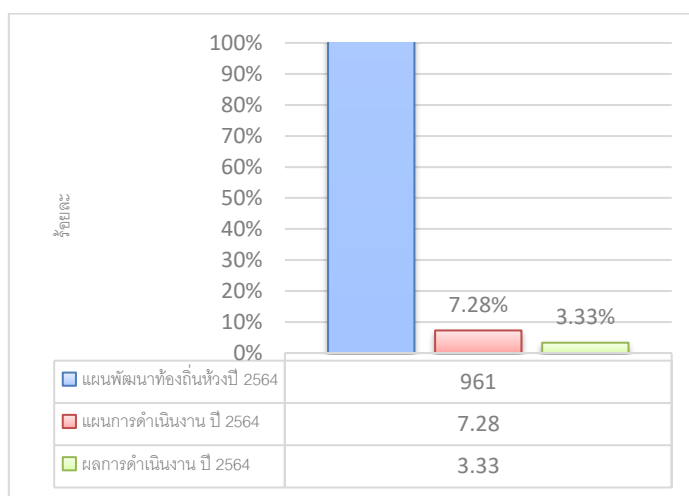
ผลการติดตามและประเมิน ตัวบ่งชี้ที่ ๔ : การดำเนินการตามโครงการ			คะแนนเต็ม ๕ คะแนนที่ได้ ๐
การดำเนินการ	จำนวนโครงการ	ร้อยละ	คะแนนที่ได้
แผนพัฒนาท้องถิ่น (พ.ศ. ๒๕๖๑ - ๒๕๖๕)	๙๖๑	๗.๒๘	๐
เทศบัญญัติงบประมาณรายจ่ายประจำปี พ.ศ. ๒๕๖๔	๗๐		
แผนการดำเนินงาน ประจำปีงบประมาณ พ.ศ. ๒๕๖๔	๗๐		
ผลการดำเนินการจริงประจำปีงบประมาณ พ.ศ. ๒๕๖๔	๓๒	๓.๓๓	

**\*\*\*หมายเหตุ : คำนวณร้อยละจากแผนพัฒนาท้องถิ่น (เฉพาะปีงบประมาณ พ.ศ. ๒๕๖๔) \*\*\***

- สรุปเกณฑ์คะแนน ผลการดำเนินงาน ตามแบบที่ ๑ ตัวบ่งชี้ที่ ๔ การดำเนินการตามโครงการ จากคะแนนเต็ม ๕ คะแนน เทศบาลตำบลบ้านฉাঁ ได้ ๐ คะแนน

- ผลการประเมิน อยู่ในระดับควรปรับปรุง เนื่องจากการบรรจุโครงการในแผนพัฒนาท้องถิ่น (พ.ศ. ๒๕๖๑-๒๕๖๕) ห้วงปี พ.ศ. ๒๕๖๔ จำนวน ๙๖๑ โครงการ และนำโครงการในแผนไปบรรจุในเทศบัญญัติงบประมาณรายจ่ายประจำปี ๒๕๖๔ จำนวน ๗๐ โครงการ และสามารถนำไปปฏิบัติจริงเพียง ๓๒ โครงการ คิดเป็นร้อยละ ๓.๓๓ ซึ่งต่ำกว่าร้อยละ ๓๐

**แผนภูมิแสดงผลการดำเนินการตามแผนพัฒนาเทศบาลตำบลบ้านฉাঁ  
(เฉพาะปีงบประมาณ พ.ศ. ๒๕๖๔)**



**ตัวบ่งชี้ที่ ๕ : ผลกระทบหรือความเสียหายจากการดำเนินโครงการ**

**เกณฑ์การประเมิน :** ผลกระทบหรือความเสียหายที่เกิดขึ้น คะแนนเต็ม ๕ คะแนน

- ไม่มีผลกระทบ ได้ ๕ คะแนน = ดีมาก
- มีผลกระทบ ๑ โครงการ ได้ ๔ คะแนน = ดี
- มีผลกระทบ ๒ - ๓ โครงการ ได้ ๓ คะแนน = พอใช้
- มีผลกระทบมากกว่า ๓ โครงการ ไม่ได้คะแนน = ควรปรับปรุง

ผลการติดตามและประเมิน ตัวบ่งชี้ที่ ๕ : ผลกระทบหรือความเสียหายจากการดำเนินการ			คะแนนเต็ม ๕ คะแนนที่ได้ ๕
โครงการที่ดำเนินการ	จำนวนโครงการ	ผลกระทบ	คะแนนที่ได้
โครงการที่ดำเนินการ ประจำปี พ.ศ. ๒๕๖๔	๓๒	ไม่มีผลกระทบ	๕

- **สรุปเกณฑ์คะแนน** ผลการดำเนินงาน ตามแบบที่ ๑ ตัวบ่งชี้ที่ ๕ ผลกระทบหรือความเสียหายจากการดำเนินการ จากคะแนนเต็ม ๕ คะแนน เทศบาลตำบลบ้านฉাঁได้ ๕ คะแนน

**ผลการประเมิน** อยู่ในระดับดีมาก เนื่องจากการนำไปปฏิบัติจริงเพียง ๓๒ โครงการ และไม่มีผลกระทบหรือความเสียหายเกิดขึ้นกับประชาชนในพื้นที่

**๔.๔ สรุปผลการประเมินตัวบ่งชี้**

- กำหนดเกณฑ์การประเมินตัวบ่งชี้ คะแนนเต็ม ๒๕ คะแนน ดังนี้  
 คะแนน ๒๕ คะแนน = ดีมาก  
 คะแนน ๒๐ ขึ้นไป = พอใช้  
 ต่ำกว่า ๒๐ = ต้องปรับปรุง

ลำดับที่	ตัวบ่งชี้	คะแนนเต็ม	คะแนนที่ได้
๑	ขั้นตอนการจัดทำแผนพัฒนาท้องถิ่น	๕	๕
๒	การประเมินผลกระทบศาสตร์เพื่อความสอดคล้องของแผนพัฒนา	๕	๓
๓	การประเมินผลโครงการเพื่อความสอดคล้องของแผนพัฒนา	๕	๓
๔	การดำเนินโครงการ	๕	๐
๕	ผลกระทบหรือความเสียหายจากการดำเนินโครงการ	๕	๕
<b>รวมคะแนน</b>		<b>๒๕</b>	<b>๑๖</b>

- จากผลการประเมินตัวบ่งชี้การปฏิบัติงาน คะแนนเต็ม ๒๕ คะแนน เทศบาลตำบลบ้านฉাঁได้ ๑๖ คะแนน ซึ่งต่ำกว่า ๒๕ คะแนน จึงอยู่ในระดับต้องปรับปรุง โดยคะแนนที่มีค่าน้อยที่สุดคือ **ตัวบ่งชี้ที่ ๔ การดำเนินโครงการเทศบาลตำบลบ้านฉাঁได้ ๐ คะแนน จากคะแนนเต็ม ๕ คะแนน**

### ขอสังเกต

ตัวบ่งชี้ที่ ๔ การดำเนินโครงการ ได้คะแนน ๐ จากคะแนนเต็ม ๕ เนื่องจากการตั้งโครงการจำนวนมากกว่างบประมาณที่สามารถดำเนินการได้จริง จึงควรนำข้อมูลนี้ประกอบการจัดทำแผนพัฒนา รวมถึงการเร่งดำเนินโครงการตามแผนที่วางไว้ในปีงบประมาณต่อไป

### ๓. สรุปผลการติดตามและประเมินผลแผนพัฒนาตามแบบ ๑ - ๓/๑

ในการติดตามและประเมินผลแผนพัฒนาของเทศบาลตำบลบ้านฉี่ คณะกรรมการติดตามและประเมินผลแผนพัฒนาเทศบาลตำบลบ้านฉี่ ได้กำหนดเครื่องมือ อุปกรณ์ สิ่งที่ใช้เป็นสื่อสำหรับการติดตามและประเมินผล เพื่อใช้ในการรวบรวมข้อมูลแผนพัฒนาที่ใดกำหนดขึ้น ซึ่งมีผลต่อการพัฒนาท้องถิ่นข้อมูลดังกล่าวเป็นได้ทั้งข้อมูลเชิงปริมาณ และข้อมูลเชิงคุณภาพ มีความจำเป็นและสำคัญในการนำมาหาค่าและผลประโยชน์ที่ได้รับจากแผนพัฒนา เป็นแบบสอบถาม แบบวัดคุณภาพแผน แบบติดตามและประเมินผลโครงการ สำหรับแผนพัฒนาเพื่อความสอดคล้องของยุทธศาสตร์และโครงการ แบบตัวบ่งชี้ของการปฏิบัติงาน แบบบันทึกข้อมูล แบบรายงาน เพื่อนำไปวิเคราะห์ทางสถิติและการหาผลสัมฤทธิ์โดยรูปแบบต่างๆ ที่สอดคล้องกับบริบทของท้องถิ่น โดยเครื่องมือที่ใช้ในการติดตามและประเมินผลแผนพัฒนาของเทศบาลตำบลบ้านฉี่ ประจำปีงบประมาณ พ.ศ. ๒๕๖๔ (ระหว่างเดือนตุลาคม ๒๕๖๓ ถึง กันยายน ๒๕๖๔) คือการประเมินผลในเชิงปริมาณ โดยใช้แบบติดตามและประเมินผลแบบ ๑ - ๓/๑) มีรายละเอียดในการติดตามและประเมินผล ดังนี้

#### แบบที่ ๑ การกำกับการจัดทำแผนยุทธศาสตร์ขององค์กรปกครองส่วนท้องถิ่น

**คำชี้แจง :** แบบที่ ๑ เป็นแบบประเมินตนเองในการจัดทำแผนยุทธศาสตร์ขององค์กรปกครองส่วนท้องถิ่น โดยจะทำการประเมินและรายงานทุก ๆ ครั้ง หลังจากท้องถิ่นได้ประกาศใช้แผนพัฒนาท้องถิ่นแล้ว

ชื่อองค์กรปกครองส่วนท้องถิ่น เทศบาลตำบลบ้านฉี่

ประเด็นการประเมิน	มีการดำเนินการ	ไม่มีการดำเนินการ
<b>๑. คณะกรรมการพัฒนาท้องถิ่น</b>		
๑.๑ มีการจัดตั้งคณะกรรมการพัฒนาเทศบาลตำบลบ้านฉี่เพื่อจัดทำแผนพัฒนาเทศบาลตำบลบ้านฉี่	√	
๑.๒ มีการจัดประชุมคณะกรรมการพัฒนาเทศบาลตำบลบ้านฉี่เพื่อจัดทำแผนพัฒนาเทศบาลตำบลบ้านฉี่	√	
๑.๓ มีการจัดประชุมอย่างต่อเนื่องสม่ำเสมอ	√	
๑.๔ มีการจัดตั้งคณะกรรมการสนับสนุนการจัดทำแผนพัฒนาเทศบาลตำบลบ้านฉี่	√	
๑.๕ มีการจัดประชุมคณะกรรมการสนับสนุนการจัดทำแผนพัฒนาเทศบาลตำบลบ้านฉี่	√	
๑.๖ มีคณะกรรมการพัฒนาเทศบาลตำบลบ้านฉี่ร่วมกับประชาคมท้องถิ่นและร่วมจัดทำร่างแผนพัฒนาท้องถิ่น	√	
<b>๒. การจัดทำแผนพัฒนาเทศบาลตำบลบ้านฉี่</b>		
๒.๑ มีการรวบรวมข้อมูลและปัญหาสำคัญของเทศบาลตำบลบ้านฉี่มาจัดทำ	√	

ประเด็นการประเมิน	มีการดำเนินการ	ไม่มีการดำเนินการ
ฐานข้อมูล		
๒.๒ มีการเปิดโอกาสให้ประชาชนเขามามีส่วนรวมในการจัดทำแผน	✓	
๒.๓ มีการวิเคราะห์ศักยภาพของเทศบาลตำบลบ้านถ้ำ (SWOT) เพื่อ ประเมินสถานภาพการพัฒนาเทศบาลตำบลบ้านถ้ำ	✓	
๒.๔ มีการกำหนดวิสัยทัศน์และภารกิจหลักการพัฒนาเทศบาลตำบลบ้านถ้ำสอดคล้องกับศักยภาพของท้องถิ่น	✓	
๒.๕ มีการกำหนดวิสัยทัศน์และภารกิจหลักการพัฒนาเทศบาลตำบลบ้านถ้ำที่สอดคล้องกับยุทธศาสตร์จังหวัด	✓	
๒.๖ มีการกำหนดจุดมุ่งหมายเพื่อการพัฒนาที่ยั่งยืน	✓	
๒.๗ มีการกำหนดเป้าหมายการพัฒนาเทศบาลตำบลบ้านถ้ำ	✓	
๒.๘ มีการกำหนดยุทธศาสตร์การพัฒนาและแนวทางการพัฒนา	✓	
๒.๙ มีการกำหนดยุทธศาสตร์ที่สอดคล้องกับยุทธศาสตร์การพัฒนา	✓	
๒.๑๐ มีการอนุมัติและประกาศใช้แผนยุทธศาสตร์การพัฒนา	✓	
๒.๑๑ มีการจัดทำบัญชีกลุ่มโครงการในแผนยุทธศาสตร์	✓	
๒.๑๓ มีการกำหนดรูปแบบการติดตามประเมินผลแผนยุทธศาสตร์	✓	



**แบบที่ ๒** แบบติดตามผลการดำเนินงานขององค์กรปกครองส่วนท้องถิ่นตามยุทธศาสตร์การพัฒนา

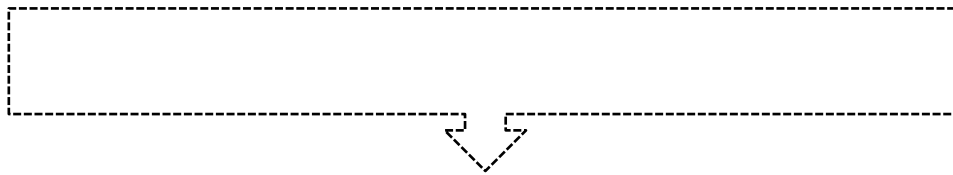
**คำชี้แจง :** แบบที่ ๒ แบบประเมินตนเอง โดยมีวัตถุประสงค์ เพื่อติดตามผลการดำเนินงานตามยุทธศาสตร์ของ  
องค์กรปกครองส่วนท้องถิ่นภายใต้แผนพัฒนาท้องถิ่น ๕ ปี (พ.ศ. ๒๕๖๑ – ๒๕๖๕) โดยมีกำหนดระยะเวลาในการ  
ติดตามและรายงานผลการดำเนินงานทุกสิ้นปีงบประมาณ โดยเริ่มตั้งแต่เดือนตุลาคม ๒๕๖๓ – กันยายน ๒๕๖๔

---

**ส่วนที่ ๑** ข้อมูลทั่วไป

- ๑.๑ ชื่อองค์กรปกครองส่วนท้องถิ่น เทศบาลตำบลบ้านฉาง
- ๑.๒ รายงานผลการดำเนินงานระยะ ๑ ปีงบประมาณ (เดือนตุลาคม ๒๕๖๓ – กันยายน ๒๕๖๔)

**ส่วนที่ ๒** ผลการติดตามผลดำเนินงานตามยุทธศาสตร์การพัฒนา



ผลการติดตามผลดำเนินงานตามยุทธศาสตร์การพัฒนา แผนพัฒนาท้องถิ่น (พ.ศ. ๒๕๖๑ - ๒๕๖๕) เทศบาลตำบลบ้านฉাঁ

ยุทธศาสตร์	ปี ๒๕๖๑		ปี ๒๕๖๒		ปี ๒๕๖๓		ปี ๒๕๖๔	
	โครงการ (เป้าหมาย)	ผลการ ดำเนินงาน	โครงการ (เป้าหมาย)	ผลการ ดำเนินงาน	โครงการ (เป้าหมาย)	ผลการ ดำเนินงาน	โครงการ (เป้าหมาย)	ผลการ ดำเนินงาน
๑. การพัฒนาระบบเศรษฐกิจ	๔๘๑	๑๖	๔๘๒	๒๓	๕๓๖	๒๙	๕๔๗	๑๒
๒. การพัฒนาสังคม การศึกษาและวัฒนธรรม	๑๘๔	๒๒	๑๘๔	๔๓	๑๙๕	๑๗	๒๑๖	๑๒
๓. การบริหารจัดการทรัพยากรธรรมชาติและ สิ่งแวดล้อม	๕๙	๑	๕๙	๗	๖๑	๓	๖๓	-
๔. การรักษาความมั่นคงและความสงบเรียบร้อย	๔๓	๖	๔๓	๗	๔๕	๖	๔๕	๒
๕. การส่งเสริมการบริหารจัดการตามหลักธรรมา ภิบาล	๘๓	๔๗	๘๓	๒๓	๙๐	๑๓	๙๐	๖
<b>รวมทั้งสิ้น</b>	<b>๘๕๐</b>	<b>๖๐</b>	<b>๘๕๑</b>	<b>๑๐๓</b>	<b>๙๒๗</b>	<b>๖๘</b>	<b>๙๖๑</b>	<b>๓๒</b>
<b>คิดเป็นร้อยละของยุทธศาสตร์</b>	<b>๗.๐๖</b>		<b>๑๒.๑๐</b>		<b>๗.๓๔</b>		<b>๓.๓๓</b>	

แบบที่ ๓/๑ แบบประเมินผลการดำเนินงานขององค์กรปกครองส่วนท้องถิ่นตามยุทธศาสตร์การพัฒนา

คำชี้แจง : แบบที่ ๓/๑ แบบประเมินตนเอง โดยมีวัตถุประสงค์เพื่อใช้ประเมินผลการดำเนินงานขององค์กรปกครองส่วนท้องถิ่นตามยุทธศาสตร์ที่กำหนดไว้ภายใต้แผนพัฒนาท้องถิ่น (พ.ศ.๒๕๖๑ - ๒๕๖๕) โดยมีกำหนดระยะเวลาในการติดตามและรายงานผลการดำเนินงานทุกสิ้นปีงบประมาณ โดยเริ่มตั้งแต่เดือนตุลาคม ๒๕๖๓ - กันยายน ๒๕๖๔

ส่วนที่ ๑ ข้อมูลทั่วไป

๑.๑ ชื่อองค์กรปกครองส่วนท้องถิ่น เทศบาลตำบลบ้านฉ้า

๑.๒ รายงานผลการดำเนินงานระยะ ๑ ปีงบประมาณ (เดือนตุลาคม ๒๕๖๓ - กันยายน ๒๕๖๔)

ส่วนที่ ๒ ยุทธศาสตร์การพัฒนาและโครงการในงบประมาณ พ.ศ. ๒๕๖๔ ยุทธศาสตร์และจำนวนโครงการที่ปรากฏอยู่ในแผนและจำนวนโครงการที่ได้อำนาจ

ยุทธศาสตร์การพัฒนา	จำนวนโครงการ		
	ปรากฏอยู่ในแผนพัฒนา	บรรจุในเทศบัญญัติ (นำไปปฏิบัติ)	คิดเป็นร้อยละของโครงการที่ปรากฏในแผนฯ
๑. การพัฒนาระบบเศรษฐกิจ	๔๘๑	๑๓	๒.๗๐
๒. การพัฒนาสังคม การศึกษาและวัฒนธรรม	๑๘๔	๒๙	๑๕.๗๖
๓. การบริหารจัดการทรัพยากรธรรมชาติและสิ่งแวดล้อม	๕๙	๒	๓.๓๙
๔. การรักษาความมั่นคงและความสงบเรียบร้อย	๔๓	๑๐	๒๓.๒๖
๕. การส่งเสริมการบริหารจัดการตามหลักธรรมาภิบาล	๘๓	๑๖	๑๙.๒๘
รวม	๙๖๑	๗๐	๗.๒๘

## ส่วนที่ ๔

### สรุปผล ข้อเสนอแนะและข้อเสนอแนะ

## ข้อเสนอแนะในการจัดทำแผนพัฒนาท้องถิ่นในอนาคต

๑. โครงการที่ได้รับอนุมัติงบประมาณให้ดำเนินการแล้ว ไม่ควรโอนงบประมาณเพิ่มหรือลดในภายหลัง เพราะสะท้อนให้เห็นถึงความล้มเหลวในการบริหารงบประมาณที่ผิดพลาดอันเนื่องมาจากขาดการวิเคราะห์การใช้จ่ายงบประมาณอย่างรอบด้าน ควรมีการตั้งงบประมาณให้สอดคล้องกับการเบิกจ่ายจริง

๒. โครงการ / กิจกรรมที่ได้ตั้งงบประมาณในเทศบัญญัติแล้ว ควรเร่งรัดดำเนินโครงการ/กิจกรรมให้เสร็จสิ้น

๓. โครงการ/กิจกรรมที่มีการดำเนินงานอย่างต่อเนื่องเป็นประจำทุกปีงบประมาณ ควรมีการเปลี่ยนแปลงรูปแบบการจัดงานที่แตกต่างไปจากเดิมบ้างตามสถานการณ์บ้านเมือง โดยเน้นประโยชน์ของชุมชนเป็นสำคัญ

๔. ทุกแผนงาน/โครงการที่บรรจุไว้ในแผนพัฒนาควรคำนึงถึงความเป็นไปได้ในเรื่องของความพร้อมด้านพื้นที่ ประโยชน์ที่คาดว่าจะได้รับ ผลกระทบทั้งทางตรงและทางอ้อม และสถานะทางการเงินการคลังของท้องถิ่นเป็นสำคัญ ทั้งนี้เพื่อประโยชน์ในการขอรับการสนับสนุนงบประมาณจากหน่วยงานภายนอก

๕. ส่งเสริมให้ประชาชนมีส่วนร่วมในการดำเนินกิจกรรมของเทศบาลตำบลบ้านถ้ำให้มากขึ้น ทั้งก่อนการดำเนินโครงการ ระหว่างดำเนินโครงการ และเมื่อเสร็จสิ้นโครงการ โดยหาแนวทาง วิธีการให้เกิดกระบวนการมีส่วนร่วมของประชาชนในทุกขั้นตอนของการดำเนินโครงการของเทศบาลตำบลบ้านถ้ำ รวมถึงการเปิดโอกาสให้ประชาชนได้รับรู้ ตรวจสอบการดำเนินโครงการให้มากขึ้น

๖. ควรมีการสำรวจข้อมูลพื้นฐานของเทศบาลตำบลบ้านถ้ำ และมีฐานข้อมูลที่เป็นปัจจุบัน เพื่อสามารถใช้ประกอบเป็นข้อมูลในการวิเคราะห์สภาพแวดล้อมของชุมชน เพื่อนำไปสู่แนวทางการกำหนดทิศทางการพัฒนาที่สามารถสนองตอบความต้องการของประชาชนและสามารถแก้ไขปัญหาเป็นไปอย่างรวดเร็ว

๗. ควรมีการประชาสัมพันธ์ข้อมูลข่าวสาร การดำเนินโครงการให้ประชาชนรับทราบอย่างทั่วถึง ด้วยวิธีการต่างๆ ที่สามารถเข้าถึงประชาชน ชุมชน ให้ได้รับข้อมูลข่าวสารมากที่สุด

๘. ควรมีการบริหารจัดการงบประมาณอย่างเหมาะสม ตลอดจนดำเนินการโครงการพัฒนาให้ครอบคลุมทุกพื้นที่อย่างทั่วถึง

๙. เพื่อให้สามารถบรรลุวิสัยทัศน์ที่วางไว้ ควรมีประชุมประชาคมระดับตำบล เพื่อร่วมกันสะท้อนปัญหาด้านอื่น ๆ เทศบาลตำบลบ้านถ้ำจะได้ทราบปัญหาที่แท้จริงและนำไปวิเคราะห์เพื่อให้เกิดโครงการพัฒนาที่มุ่งแก้ไขปัญหาจากความต้องการที่แท้จริงของชุมชน เช่น ด้านเศรษฐกิจ ด้านสังคม และการท่องเที่ยว เป็นต้น เนื่องจากโครงการที่ตั้งในแผนพัฒนาท้องถิ่นยังคงมุ่งเน้นแต่ด้านโครงสร้างพื้นฐานเป็นจำนวนมาก ขาดการส่งเสริมยุทธศาสตร์ด้านอื่น ๆ ไป โดยเฉพาะไม่ให้ความสำคัญกับส่วนรูกชาติซึ่งเป็นสถานที่สำคัญจนเป็นส่วนหนึ่งของคำขวัญตำบลบ้านถ้ำ

๑๐. ในการพิจารณาอนุมัติแผนพัฒนาท้องถิ่น คณะกรรมการพัฒนาเทศบาลตำบลบ้านถ้ำ ควรพิจารณาจำนวนโครงการและงบประมาณให้สอดคล้องกับข้อเท็จจริงที่จะสามารถนำไปสู่การปฏิบัติได้จริง ไม่เช่นนั้นจะกระทบกระเทือนต่อภาพลักษณ์ขององค์กรได้